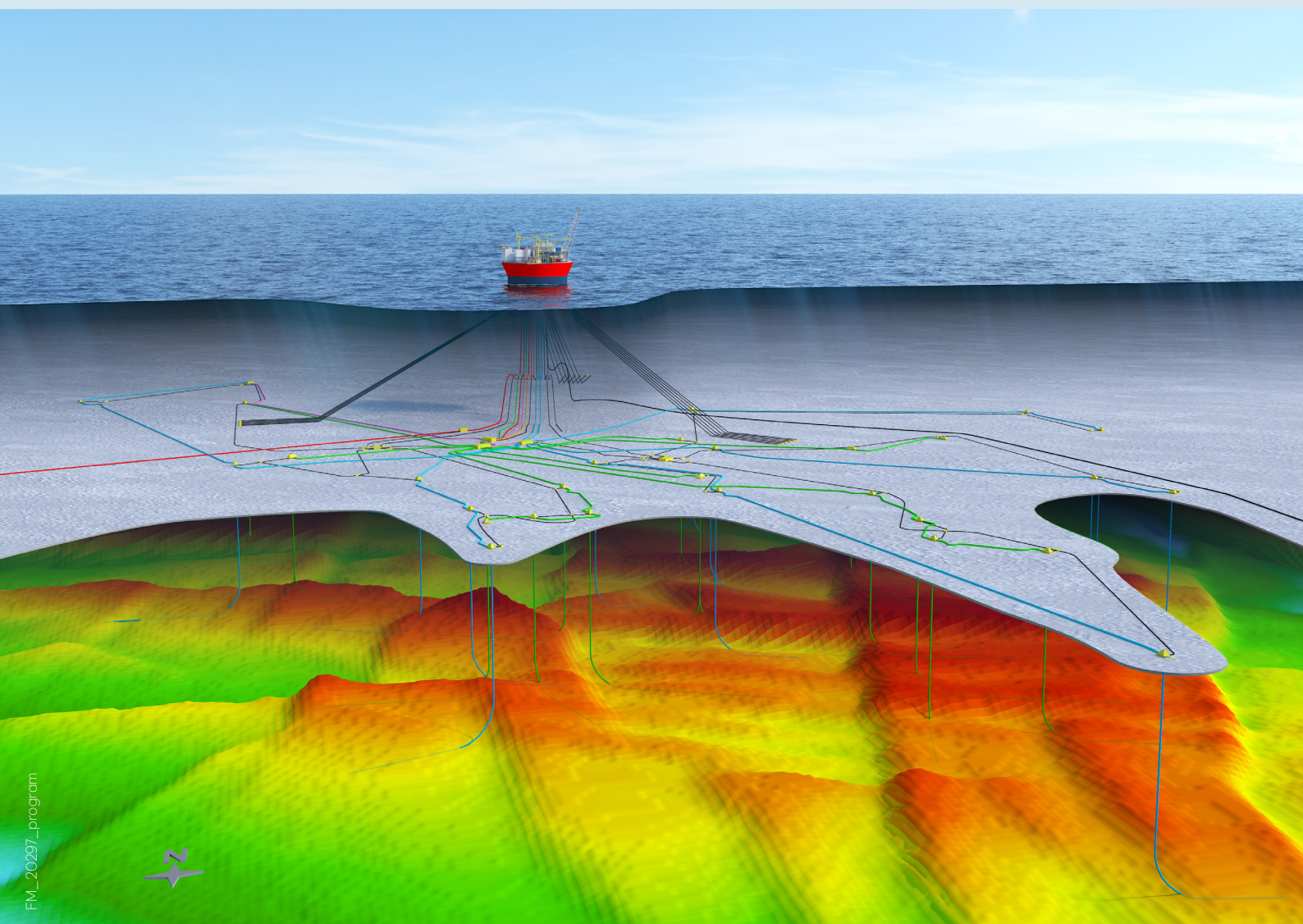


# PL537/PL537B Wisting

Forslag til program for konsekvensutredning  
Oppsummering av høringsuttalelser og tilsvaer

Juni 2021



## Innholdsfortegnelse

<b>Oppsummering av mottatte høringsuttalelser - oversikt.....</b>	<b>4</b>
Tematisk gruppering av høringsuttalelser.....	4
Oversikt over høringsuttalelser.....	5
Hvordan lese tilsvar og kommentarer.....	5
<b>Oppsummering av høringsuttalelser og tilsvar til disse .....</b>	<b>6</b>
A) Generelle merknader til programmet og konsekvensutredningsprosessen .....	6
Klima og miljødepartementet (KLD).....	6
Miljødirektoratet.....	6
B) Miljøverdier og kunnskap om disse .....	6
Miljødirektoratet.....	6
Klima og miljødepartementet (KLD).....	7
Norsk Polarinstittutt .....	7
C) Kulturminner .....	7
Norges arktiske universitetsmuseum (UM) .....	7
Riksantikvaren.....	8
D) Klima, utslipp til luft.....	8
Miljødirektoratet.....	8
Klima og miljødepartementet (KLD).....	9
Greenpeace .....	9
E) Konsekvenser for marint miljø.....	9
Miljødirektoratet.....	9
Klima og miljødepartementet (KLD).....	11
Direktoratet for strålevern og atomsikkerhet (DSA).....	11
F) Sikkerhet, uhellsutslipp og oljevernberedskap .....	12
Miljødirektoratet.....	12
Klima og miljødepartementet (KLD).....	13
Samferdselsdepartementet/Kystverket .....	13
Arbeids- og sosialdepartementet (ASD)/ Petroleumstilsynet (Ptil).....	14
Industri Energi (IE) .....	15
Landsorganisasjonen i Norge (LO).....	15
Troms og Finnmark fylkeskommune.....	15
Nordnorsk Petroleumsråd.....	15
Hammerfest kommune .....	16
Harstad kommune .....	16
G) Fiskeri- og andre næringsinteresser .....	16
Fiskeridirektoratet.....	16
Troms og Finnmark fylkeskommune.....	17
Nordnorsk Petroleumsråd.....	18
Hammerfest kommune .....	18
H) Samfunnsmessige konsekvenser- samfunnsøkonomi, verdiskaping, sysselsetting og andre samfunnsvirkninger.....	19
Miljødirektoratet.....	19
Klima og miljødepartementet (KLD).....	20
Industri Energi (IE) .....	20
Landsorganisasjonen i Norge (LO).....	20
Troms og Finnmark fylkeskommune.....	21
Nordnorsk Petroleumsråd.....	22

Hammerfest kommune .....	23
Harstad kommune .....	23
Petro Arctic .....	24
I) Lokalisering av driftsorganisasjon og basetjenester .....	25
Industri Energi .....	25
Landsorganisasjonen i Norge (LO) .....	25
Troms og Finnmark fylkeskommune .....	26
Nordnorsk Petroleumsråd .....	26
Hammerfest kommune .....	26
Harstad kommune .....	27
Petro Arctic .....	28
J) Infrastruktur (luftfart, vegtransport, kystfart) .....	28
Troms og Finnmark fylkeskommune .....	28
Nordnorsk Petroleumsråd .....	28
Hammerfest kommune .....	29
Nordkapp kommune .....	29
K) Kraft fra land .....	29
Norges vassdrags- og energidirektorat (NVE) .....	29
Statnett .....	30
Arbeids- og sosialdepartementet (ASD)/ Petroleumstilsynet (Ptil) .....	30
Industri Energi (IE) .....	30
Landsorganisasjonen i Norge (LO) .....	30
Troms og Finnmark fylkeskommune .....	30
Nordnorsk Petroleumsråd .....	31
Hammerfest kommune .....	31
Harstad kommune .....	31
L) Annet .....	31
Arbeids- og sosialdepartementet (ASD)/Petroleumstilsynet .....	31
Forsvarsbygg .....	32
Landsorganisasjonen i Norge (LO) .....	32
Samferdselsdepartementet/ Kystverket .....	32

Vedlegg: Høringsuttalelser

## Oppsummering av mottatte høringsuttalelser - oversikt

På vegne av rettighetshaverne i Wisting-lisensene PL537/PL537B i Barentshavet, ble forslag til program for konsekvensutredningen for Wisting lagt ut for høring 05.01.2021. Høringsfrist ble i samråd med Olje- og energidepartementet satt til 30.03.2021. Totalt 76 høringsinstanser ble tilskrevet via e-post. Totalt ligger 22 mottatte høringsuttalelser til grunn for foreliggende høringsoppsummering med tilsva fra operatøren. Programforslaget og tilhørende dokumentasjon er tilgjengelig på Equinors internettside ([www.equinor.com](http://www.equinor.com)): <https://www.equinor.com/no/how-and-why/impact-assessments/wisting.html>.

## Tematisk gruppering av høringsuttalelser

Høringsuttalelsene er i dette dokumentet oppsummert etter en tematisk gruppering. Innenfor hvert tema er høringsinstansene som har avgitt uttalelse til det aktuelle temaet listet. Høringsuttalelsene i sin helhet er samlet i vedlegg. Operatøren har gitt sine tilsva til hver enkelt uttalelse på vegne av lisensens rettighetshavere. Der hvor det er relevant er det gitt henvisning til likelydende eller tilsvarende uttalelser fra andre høringsinstanser.

Følgende instanser meddelte i høringsprosessen at de ikke hadde merknader til forslaget: Direktoratet for samfunnssikkerhet og beredskap, Justis- og beredskapsdepartementet, Statens kartverk, Utenriksdepartementet, Norges Fiskarlag.

Havforskningsinstituttet (HI) viser i e-post til møte med Equinor 18.02.21 hvor de framførte sine synspunkter til programmet. Equinor vil opprettholde dialogen med HI, spesielt i forbindelse med miljørisikoanalyse og bruk av dynamiske ressursdata for fisk og is.

Høringsuttalelsene er gruppert og håndtert etter følgende tematiske inndeling:

- A. Generelle merknader til forslag til utredningsprogram og konsekvensutredningsprosessen
- B. Miljøverdier og kunnskap om disse
- C. Kulturminner
- D. Klima, utslipp til luft
- E. Konsekvenser for marint miljø; bruk av kjemikalier, utslipp til sjø, fysiske inngrep, undervannsstøy o.l.
- F. Sikkerhet, miljørisiko og oljevernberedskap
- G. Fiskeri- og andre næringsinteresser
- H. Samfunnsmessige konsekvenser- samfunnsøkonomi, verdiskaping, sysselsetting og andre samfunnsvirkninger
- I. Lokalisering av driftsorganisasjon og basetjenester
- J. Infrastruktur (luftfart, vegtransport, kystfart)
- K. Kraft fra land
- L. Annet

## Oversikt over høringsuttalelser

Høringsinstans	MERKNADER TIL OPPSUMMERINGSTEMA A Generelt, B Miljøverdier, C Kulturminner, D Klima og utslipp til luft, E Konsekvenser for marint miljø, F Miljørisiko og oljevernberedskap, G Fiskeri- og andre næringsinteresser, H Samfunnsmessige virkninger, I driftstøtte, J Infrastruktur, K Kraft fra land, L annet											
	A	B	C	D	E	F	G	H	I	J	K	L
<b>Nasjonale myndigheter og statlige foretak</b>												
Arbeids- og sosialdepartementet/ Petroleumstilsynet						x					x	x
Direktoratet for strålevern og atomsikkerhet					x							
Fiskeridirektoratet							x					
Forsvarsbygg												x
Klima- og miljødepartementet	x	x	x		x	x		x				
Kystverket						x						x
Miljødirektoratet	x	x		x	x	x		x				
Norsk Polarinstitutt		x										
Norges vassdrags- og energidirektorat											x	
Riksantikvaren			x									
Samferdselsdepartementet						x						x
Statnett											x	
Norges arktiske universitetsmuseum			x									
<b>Lokale/regionale myndigheter</b>												
Nordnorsk petroleumsråd						x	x	x	x	x	x	
Troms og Finnmark fylkeskommune						x	x	x	x	x	x	
Hammerfest kommune						x	x	x	x	x	x	
Harstad kommune						x		x	x		x	
Nordkapp kommune										x		
<b>Organisasjoner</b>												
Greenpeace				x								
Industri Energi						x		x	x		x	
Landsorganisasjonen (LO)						x		x	x		x	x
Petro Arctic								x	x			

## Hvordan lese tilsva og kommentarer

Uttrykkene «tas til orientering» og «tas til etterretning» er benyttet og skal forstås på følgende måte:

- Tas til etterretning er benyttet om mottatte kommentarer og innspill som operatøren tar til følge eller vil forsøke å ta hensyn til i videre oppfølging av prosjektet.
- Tas til orientering er benyttet om mottatte synspunkt og kommentarer som operatøren merker seg, og som er vurdert å ikke kreve et tilsva eller en konkret oppfølging fra operatøren.

## Oppsummering av høringsuttalelser og tilsvar til disse

### A) Generelle merknader til programmet og konsekvensutredningsprosessen

#### Klima og miljødepartementet (KLD)

##### Tidslinjen

KLD mener at tidslinjen som er fremlagt i programmet er optimistisk, og påpeker at det er viktig at dette ikke medfører uheldige konsekvenser for miljøvurderingen. Det understrekes at feltet befinner seg i et svært utsatt område, hvor det må legges særlig vekt på naturmiljøet og klimakonsekvenser.

*Operatørens tilsvar: Uttalelsen tas til orientering. Konsekvensutredningen (KU) vil bygge på erfaringer fra Johan Castberg og Meld. St. 20 (2019–2020) Helhetlige forvaltningsplaner for de norske havområdene — Barentshavet og havområdene utenfor Lofoten, Norskehavet, og Nordsjøen og Skagerrak (forvaltningsplanen). Tidsplanen for KU inkluderer spesifikke utredninger for Wisting som omtalt under det enkelte tema. Miljødirektoratet vil bli holdt informert om utredningsarbeidet.*

#### Miljødirektoratet

##### 1. Tidslinjen

Miljødirektoratet viser til de midlertidige skatteendringene og mener at det ikke bør legges opp til raske beslutningsprosesser og stort tidspress på den nordligste utbyggingen i Barentshavet noensinne og i et sårbart og utsatt område.

*Operatørens tilsvar: Uttalelsen tas til orientering. Innsending av PUD i 2022 var opprinnelig plan for Wisting-prosjektet, inkludert utredningsprosess. Operatøren viser for øvrig til uttalelse fra KLD og operatørens tilsvar til denne.*

##### 2. Krav om beste tilgjengelige teknikker (BAT)

Miljødirektoratet viser til at valg av eventuell utbyggingsløsning må baseres på den totalt sett beste klima- og miljømessige løsningen av de reelle alternativene, og at dette må belyses i KU. Det skal foretas helhetlige miljø- og risikovurderinger for alle utbyggingsløsningene. Kravet om anvendelse av beste tilgjengelige teknikker (BAT) skal oppfylles og dokumenteres i utredningen for alle deler av prosjektet og over feltets levetid. Dette inkluderer boreaktivitet, oppstartsfasen, drift og avslutning av feltet. Wisting-prosjektet vil kunne ha store konsekvenser for miljø, naturressurser og samfunn. Prosjektet har derfor spesielt høy oppmerksomhet hos Miljødirektoratet.

*Operatørens tilsvar: Uttalelsen tas til etterretning, og BAT-vurderinger vil innarbeides i KU. Miljødirektoratet ble informert om BAT-vurderinger for konseptevaluering i 2020. Vi ønsker å opprettholde dialogen og vil informere Miljødirektoratet om BAT-vurderinger som gjøres i forkant av beslutning om videreføring (DG2), samt andre miljø- og risikovurderinger.*

### B) Miljøverdier og kunnskap om disse

#### Miljødirektoratet

##### Sjøfugl

Miljødirektoratet viser til områder i Barentshavet med høy biologisk produksjon, som iskantsonen, kystområdene og viktige områder for fisk, og at utslipp her vil kunne gi store konsekvenser, også for samfunnet. Miljødirektoratet forventer at det i KU gis en mer detaljert beskrivelse av hvilke sjøfuglarter og bestander som kan forekomme innen influensområdet til Wisting, samt kunnskap om de ulike bestandenes sårbarhet i forhold til akutte bestandsnedganger. Klimaendringene må også tas i betraktning i KU.



Miljødirektoratet viser videre til NINA rapport 1616b "Sjøfugl i Barentshavet – vurderinger av sårbare arter, bestander, områder og perioder basert på nyeste kunnskap" (Fauchald et al. 2019), og påpeker at KU må reflektere at de negative trendene vil fortsette i framtiden og belyse hvordan virksomheten kan operere for å ikke medvirke til at situasjonen ytterligere forverres.

Miljødirektoratet viser til SEATRACK og at KU må bruke nyeste tilgjengelige kunnskap om sjøfugl, inkludert loggerdata som viser at polarlomvi fra Bjørnøya bruker havområdene rundt Wisting. Det samme gjelder polarlomvi fra Alkefjellet og fra den russiske kolonien Cape Gorodetskiy. I tillegg bruker polarlomvi både fra Hornøya, Isfjorden og Franz Josef Land nærområdene rundt Wisting. Svømmetrekket til lomvi som hekker på Bjørnøya vil også passere områdene ved Wisting. Lomvi forlater Bjørnøya vanligvis i slutten av juli/begynnelsen av august og er fremme i oppvekstområdet i det sørøstlige Barentshavet etter 20 dager.

*Operatørens tilsva: Uttalelsen tas til etterretning. Miljørisikoanalysen vil inkludere nyeste tilgjengelige kunnskap om sjøfugl, inkludert SEATRACK datasett, MARAMBS, og vurderinger fra NINA. Miljødirektoratet og relevante fagmiljøer vil bli holdt informert.*

## **Klima og miljødepartementet (KLD)**

### Sjøfugl

Området er særlig viktig for sjøfugl, og KU må synliggjøre hvordan operatøren vil ivareta hensynet til sjøfugl. Kunnskapsgrunnlaget for vurderingen av effekt på sjøfugl må bygge på oppdaterte data. Effekten på enkeltkolonier av sjøfugl må vurderes, så vel som effekten på bestanden. Vurderingen må også ta høyde for endringer i bestanden og forekomsten av sjøfugl over tid.

*Operatørens tilsva: Uttalelsen tas til etterretning. Det vises til uttalelse fra Miljødirektoratet, og operatørens tilsva til denne.*

## **Norsk Polarinstitutt**

### Sjøfugl og sjøpattedyr

Polarinstituttet viser til nyere data for sjøfugl og at tiltaket vil kunne ha stor påvirkning på hekkende og overvintrende sjøfugl i området. Det foregår et omfattende svømmetrekk for lomvi og polarlomvi fra Bjørnøya mot oppvekstområdene sørvest i Barentshavet. Disse artene er svært sårbare under svømmetrekket fordi hannene må følge de ikke-flygedyktige ungene, og hannen selv myter alle vingefjærene og mister flygeevnen over en periode på 3 til 4 uker. Polarinstituttet forventer at et tilsvarende svømmetrekk skjer til de samme områdene også fra fastlandskoloniene. I tillegg er både finnhval og knølhval vanlig forekommende i området ved det planlagte Wisting-feltet, som er ansett som svært produktivt med stor tetthet av byttedyr for disse hvalartene.

*Operatørens tilsva: Uttalelsen tas til etterretning. Operatøren takker for god informasjon om sjøfugl og sjøpattedyr og vil innarbeide dette i KU.*

## **C) Kulturminner**

### **Norges arktiske universitetsmuseum (UM)**

#### Marine kulturminner

UM viser til at omtalen av marine kulturminner, inkludert meldeplikt er tilstrekkelig. UM ønsker tidlig kontakt med tiltakshaver angående planlagte tiltak og nødvendig marin arkeologisk registreringsarbeid.

*Operatørens tilsva: Uttalelsen tas til etterretning. Vi har innledet dialog med UM for å sikre god kartlegging av kulturminner, og god planlegging av evt. avbøtende tiltak i samråd med UM.*

## Riksantikvaren

### Kulturminner

Riksantikvaren viser til at beskrivelsen av kulturminner i programmet er tilstrekkelig. Det er et visst potensial for funn av skipsvrak, og Norges arktiske universitetsmuseum bør kontaktes tidlig for kartlegging og ved eventuelt funn av skipsvrak.

*Operatørens tilsva: Uttalelsen tas til etterretning. Det vises til uttalelse fra Universitetsmuseet, og operatørens tilsva til denne*

## D) Klima, utslipp til luft

### Miljødirektoratet

#### 1. Generelt

Miljødirektoratet legger til grunn at det redegjøres grundig for alternative energioppdekningsløsninger, energieffektiviseringstiltak og utslippsreducerende tiltak i bore-, oppstarts- og driftsfasen, inkludert kostnader og klima- og miljørisiko.

*Operatørens tilsva: Uttalelsen tas til etterretning. De nevnte tema vil inngå i KU. Vi viser for øvrig til møte med Miljødirektoratet i november 2020, og vil ta initiativ til flere møter for å gi informasjon og be om innspill i det videre arbeidet.*

#### 2. Gjenvinning av avgasser og fakkeltgass

Utslippsreducerende tiltak, inklusive BAT for utstyrskomponenter, og forventet årlig utslipp av metan og NMVOC må beskrives i KU. Miljødirektoratet viser til VOC-prosjektet "Kaldventilering og diffuse utslipp fra petroleumsvirksomheten offshore, jf. rapport M509-514/2016, og at utslipp av metan og NMVOC fra prosessen kan reduseres vesentlig. Gjenvinning av avgasser fra prosessen er BAT for nye innretninger. Fakkeltgassgjenvinning er BAT for nye innretninger, både høytrykks- og lavtrykksfakkelt. Utredningen må redegjøre for fakkeltsystem og utslippsreducerende tiltak, inklusive forbrenningseffektivitet, og utslippenes størrelse. KU må beskrive systemer for VOC-gjenvinning fra lagring av råoljen på FPSOen og lasting til skytteltankere. Miljødirektoratet anser 100 % gjenvinning som BAT for lagring av råolje på FPSOer.

*Operatørens tilsva: Uttalelsen tas til etterretning. BAT er en kontinuerlig prosess. I KU vil det bli gitt en oppsummering av tiltak som har vært vurdert som del av konseptevaluering og konseptutvikling frem til beslutning om videreføring.*

#### 3. Borerigg

Miljødirektoratet viser til at bruk av diesel til kraftgenerering på mobile rigger gir store utslipp av CO<sub>2</sub>, NO<sub>x</sub>, SO<sub>x</sub> og sot (svart karbon), og at energieffektiviseringstiltak og alternative løsninger for kraftgenerering, bl.a. hybridiseringsløsninger med dedikert batteribank for thrusterne som minsker luftutslippene, må utredes.

*Operatørens tilsva: Uttalelsen tas til etterretning. Borerigg og fartøy vil ikke være bestemt ved BoV og høring av KU, men det vil bli gitt en oppsummering av pågående og planlagt arbeid med tiltak for å redusere utslipp til luft.*



#### 4. Lekkasje av naturgass

Miljødirektoratet viser til lekkasjer av naturgass fra havbunnen og at omfang av naturlige lekkasjer på Wisting må belyses i KU, og mulige alternative løsninger for overvåking av havbunnen for å kunne følge utviklingen på Wisting over tid, må utredes.

*Operatørens tilsvar: Uttalelsen tas til etterretning. Dette vil bli nærmere omtalt i KU. Aktiviteten er i henhold til forslag til KU-program og signaler mottatt i møte med Miljødirektoratet i november 2020.*

### **Klima og miljødepartementet (KLD)**

KLD mener at KU må redegjøre for utslipp til luft, herunder alternative energioppdekningsløsninger, energieffektiviserings tiltak og utslippsreducerende tiltak i bore-, oppstarts- og driftsfasen.

*Operatørens tilsvar: Uttalelsen tas til etterretning. Vi viser til uttalelse fra Miljødirektoratet og operatørens tilsvar til denne. Dette vil bli nærmere omtalt i KU.*

### **Greenpeace**

#### Klimamål

Greenpeace etterlyser utredninger av hvordan oljeproduksjonen fra Wisting-feltet er kompatibel med klimamålene i Parisavtalen, og mener at det å sette et oljefelt, som vil produsere olje til forbi 2050, i produksjon må følges opp med en konkret plan for hvordan utslippene skal kompenseres for. Greenpeace viser til at KU-programmet ikke forholder seg til forbrenningsutslippene som vil følge av oljeproduksjonen. Greenpeace viser til FNs production gap report, og mener at en konsekvensutredning må redegjøre for hvordan Wisting kan settes i produksjon, når vi vet at det planlegges for mer produksjon av fossil energi enn karbonbudsjettet gir rom for. Greenpeace viser til klimaendringenes påvirkning på økosystemet, og mener at en konsekvensutredning av Wisting-feltet også må inkludere en helhetlig vurdering om det er forsvarlig å sette feltet i produksjon.

*Operatørens tilsvar: Vi viser til operatørens planer for hvordan selskapene skal bli klimanøytrale til 2050. Disse planene inkluderer forbrenningsutslipp som vil følge av oljeproduksjon, og er tilgjengelig via nettsidene: [Our new Climate Roadmap - equinor.com](https://www.equinor.com/our-new-climate-roadmap) og [Climate Protection | OMV.com](https://www.OMV.com/climate-protection). I KU som gjelder plan for utbygging og drift av Wisting, vil det bli utredet hvordan feltet kan bygges ut og driftes mest mulig energieffektivt, og hvordan klimagassutslipp kan reduseres mest effektivt.*

## **E) Konsekvenser for marint miljø**

### **Miljødirektoratet**

#### 1. Utslipp til sjø

Miljødirektoratet viser til føre-var-prinsippet og hovedregel om at det ikke skal slippes ut olje og miljøfarlige stoffer til sjø. KU må redegjøre for hvordan en høy regularitet på injeksjonen av produsert vann skal sikres, og KU bør si noe om sannsynlighet for at planlagt reinjeksjon ikke kan skje, samt alternative, miljømessig gode disponeringsmåter, herunder injeksjon i andre formasjoner, dersom injektiviteten i reservoaret reduseres over tid. Miljødirektoratet viser til risiko for at rene arktiske arter utrykkes som følge av økt konkurranse, økte temperaturer og minkende sjøis, og mener at usikkerhet knyttet til mulige effekter av produsert vann er betydelig og ekstra stor i Barentshavet og Arktis for øvrig.

KU må vise hvilke tiltak som er vurdert for å minimere utslippene. Miljødirektoratet forventer at Equinor velger utstyr, materialer og teknologier som minimerer utslipp av både olje og kjemikalier til sjø. Teknologit utvikling

for å redusere utslippene til sjø, samt bidra til etablering av et egnet verktøy for risikovurdering av utslippene i dette havområdet bør prioriteres.

*Operatørens tilsva: Uttalelsen tas til etterretning. De nevnte tema vil bli omtalt i KU. Vi viser for øvrig til møte med Miljødirektoratet i november 2020, og vil ta initiativ til flere møter for å gi informasjon og be om innspill i det videre arbeidet.*

## 2. Materialvalg

KU må belyse materialvalg i prosessutstyr, rørledninger og annen subsea-infrastruktur og hvilke vurderinger som ligger til grunn for valg av løsninger, inklusive kostnader og miljørisiko, Miljødirektoratet forventer at korrosjonsbestandige materialer tas i bruk på Wisting for å minimere utslippene av kjemikalier til sjø.

*Operatørens tilsva: Uttalelsen tas til etterretning. De nevnte tema vil inngå i KU.*

## 3. Sulfatfjerningsanlegg

Miljødirektoratet viser til at det ikke er driftserfaring med sulfatfjerningsanlegget og at det må gjøres en grundig vurdering av risiko og muligheter for avbøtende tiltak eller alternative metoder for sulfatfjerning dersom anlegget ikke fungerer som forutsatt.

*Operatørens tilsva: Uttalelsen tas til etterretning. Operatøren jobber for å redusere bruk av røde kjemikalier og vil omtale dette nærmere i KU.*

## 4. Boring og brønn

Miljødirektoratet ønsker å se hvilke tekniske, kostnadmessige og miljømessige vurderinger som ligger til grunn for valg av behandling og disponering av kaks, og også vurdering av det eventuelle behov for oljebasert borevæske framfor vannbasert borevæske. Dersom det planlegges å søke om tillatelse til å slippe ut kaks boret ut med oljebasert borevæske, forventer vi grundig dokumentasjon på rensegrad, restutslipp og miljørisikoanalyser.

*Operatørens tilsva: Uttalelsen tas til etterretning. Planlagt bruk av borevæske vil bli omtalt i KU. Borerigg vil ikke være bestemt ved DG2/BoV, men det vil bli gitt en oppsummering av pågående og planlagt arbeid med tiltak for å redusere utslipp til sjø fra borerigg.*

## 5. Undervannslekkasjedeteksjon

KU må redegjøre for alternative løsninger for undervannslekkasjedeteksjon, herunder punktsensorer og områdedetektorer, og hvilke(t) system som planlegges installert på Wisting.

*Operatørens tilsva: Uttalelsen tas til etterretning. Det vil bli utført en lekkasjedeteksjonsstudie, og resultater fra denne sammen med en vurdering av deteksjonssystemer vil bli inkludert i KU.*

## 6. Subsea hydraulikksystem

Miljødirektoratet viser til at valg av subsea hydraulikksystem har stor betydning for utslipp til sjø og forventer at all electric tas i bruk på Wisting og at havbunnsanleggene tilrettelegges for denne løsningen. Miljødirektoratet viser til aktivitetsforskriften § 66, som stadfester at bruk og utslipp av kjemikalier skal reduseres så langt det er mulig, og at KU må redegjøre for elektrisk styring av havbunnsanleggene.

*Operatørens tilsva: Uttalelsen tas til etterretning. En vurdering av hvordan havbunnsanlegg kan styres med minst mulig utslipp til sjø vil bli inkludert i KU.*

## 7. Havbunnsseparasjonsanlegg

KU må beskrive den planlagte løsningen for havbunnsseparasjonsanlegg og redegjøre for robustheten til anlegget og mulige avbøtende tiltak.

*Operatørens tilsva: Uttalelsen tas til etterretning. Dette vil bli omtalt i KU.*

#### 8. Installasjonsarbeid på havbunn

KU må redegjøre for legging av rørledninger og kabler, herunder eventuell grøfting, etablering av steinfillinger og om det planlegges for bruk av madrasser eller liknende for beskyttelse av rørledninger og subsea-infrastruktur. Dette inkluderer volumer av stein, evt. grus, og utslipp til luft fra leggefartøyer.

*Operatørens tilsva: Uttalelsen tas til etterretning. Dette vil bli omtalt i KU. I tillegg vil søknad om installasjon etter havne- og farvannsloven inneholde en detaljert plan for installasjonsarbeidet i territorialfarvann.*

#### 9. Undervannsstøy

Miljødirektoratet viser til at den mest betydelige støykilden er seismiske undersøkelser med luftkanon, men at en rekke andre aktiviteter også vil bidra til støybildet, og ber om at havbunnsseparasjonsanlegg inkluderes som støykilde dersom aktuelt. Miljødirektoratet oppfordrer til å vurdere virkninger av undervannsstøy også på andre arter enn marine pattedyr (sjøfugl og fisk).

*Operatørens tilsva: Uttalelsen tas til etterretning. Dette vil bli omtalt i KU.*

#### 10. Ballastvann

KU må beskrive hvilke rutiner som vil bli etablert med hensyn til fylling og tømming av ballastvann fra tankskip som skal frakte olje fra Wisting, og hvilken teknologi (herunder tilsetning av biocid) som eventuelt vil benyttes for å drepe eller uskadeliggjøre organismer som følger med ballastvannet.

*Operatørens tilsva: Uttalelsen tas til etterretning. Dette vil bli omtalt i KU. Det vises til «Forskrift om ballastvannbehandling på skip og flyttbare innretninger». Det er ikke bestemt hvilke bøyelastere som skal benyttes for Wisting, men aktiviteten vil være i henhold til ballastkonvensjonen (IMO) som trådte i kraft i 2017 for å forhindre spredning av fremmede arter fra internasjonal skipsfart.*

### **Klima og miljødepartementet (KLD)**

KLD viser til at utslipp av all olje og miljøfarlige stoffer til sjø er forbudt, og at det er knyttet stor usikkerhet til regulariteten av reinjeksjon av produsertvann. KU må vise hvordan dette kan sikres over tid.

KLD understreker også viktigheten av å belyse effekten av legging av rørledninger og kabler, mulige kilder og effekt av undervannsstøy, samt rutiner for håndtering av ballastvann.

*Operatørens tilsva: Uttalelsen tas til etterretning. De nevnte tema vil bli omtalt i KU.*

### **Direktoratet for strålevern og atomsikkerhet (DSA)**

#### Radioaktive stoffer

DSA gjør oppmerksom på at rensing av produsert vann ikke fjerner radioaktive stoffer, og Equinor må derfor sikre at de har en tillatelse etter forurensningsloven til radioaktiv forurensning hvis de forventer noe utslipp av produsert vann. Uavhengig av om det blir utslipp av radioaktive stoffer til sjø, må Equinor søke om tillatelse til reinjeksjon (utslipp til grunn) fra DSA etter forurensningsloven § 11 jf. § 16 jf. forskrift om forurensningslovens anvendelse på radioaktive forurensninger.

*Operatørens tilsva: Uttalelsen tas til etterretning. I KU vil det bli gitt en oversikt over myndighetsvedtak som er nødvendige i forbindelse med prosjektet.*

## F) Sikkerhet, uhellsutslipp og oljevernberedskap

### Miljødirektoratet

#### 1. Miljørisikoanalyse

Miljødirektoratet understreker at det ikke er tilstrekkelig å gjennomføre miljørisikoanalyser på de store regionale bestandsdatasettene for sjøfugl. KU må også inkludere analyser på enkeltkolonier som kan forekomme innen analyseområdet gjennom året. ERA Acute-metoden åpner for å legge inn kjente terskler for kritisk bestandstap og konsekvensutredningen må inneholde vurderinger av hvilke enkeltkolonier dette gjelder for, sett i lys av sårbarheten til sjøfuglbestander i Barentshavet.

Miljødirektoratet viser til planlagt bruk av dynamiske data for iskant og sårbare ressurser, og understreker at verdiene og datasettene som benyttes og tilrettelegges i dette arbeidet, må forankres i de ulike fagmiljøene før denne typen analyser gjennomføres. KU må også inneholde en vurdering av usikkerheten i analyseresultatene som følger av nye uprøvde metoder.

*Operatørens tilsvar: Uttalelsen tas til etterretning. Operatøren vil se til at datasett for sjøfugl og dynamiske data forankres i ulike fagmiljøer. Operatøren vil bygge på erfaringer med bruk av kolonispesifikke sjøfugldata for Johan Castberg.*

#### 2. Oljevernberedskap

Miljødirektoratet viser til at spesielle meteorologiske og kommunikasjonsforhold kan gi redusert evne til kartlegging og kommunikasjon under en oljevernaksjon og medføre redusert effekt. I enkelte kalde år vil den marginale iskantsonen kunne komme svært nær Wisting. Videre vises det til at seilingstiden fra base i Hammerfest til Wisting vil kunne være mer enn 12 timer. Miljødirektoratet forventer at det i KU beskrives detaljerte løsninger for hvordan man kan etablere en effektiv og robust beredskap mot akutt forurensning for Wisting. Løsningene må omfatte både mekanisk og kjemisk bekjempelse, og det må vurderes om det er behov for teknologiutvikling. Dette gjelder særlig for utstyr som skal benyttes ved lave temperaturer, når det kan forekomme ising av utstyr, og utstyr og teknologier som kan brukes ved tilstedeværelse av is. Det bør beskrives hvilket utstyr og systemer som planlegges benyttet og begrensningene med utstyret. Vurderingene må ta hensyn til at det kan oppstå behov for å gjennomføre aksjoner lenger nord for lokasjonen der innretningene er plassert dersom et akutt oljeutslipp skulle drive mot nord. Tilgjengeligheten og responstiden for oljevernutstyr vil være utfordrende for Wisting, og Miljødirektoratet forventer at Equinor utreder mulighetene for å styrke tilgangen på beredskapsressurser i Barentshavet.

KU bør inkludere beskrivelse av miljørisiko og beredskap knyttet til ulike typer utslipp som kan forekomme fra boring, utbygging, rørledninger, havbunnsrammer, produksjon og transport av petroleum, inkludert effekten av de risikoreduserende tiltak for den valgte utbyggingsløsningen. For de høyeste ratene vil beredskapsbehovet kunne være mer enn 10 havgående systemer. Med en tilsvarende kravstilling som for Johan Castberg, hvor nødvendig kapasitet for dimensjonerende hendelse må kunne mobiliseres innen 24 timer (halvparten) og 48 timer (fullt utbygd barriere), vil det være svært vanskelig for Wisting å imøtekomme dette kravet med eksisterende beredskapsressurser. Selv om Equinor får et eget beredskapsfartøy på Johan Castberg, og Wisting i tillegg får et eget beredskapsfartøy, vil de etter Miljødirektoratets vurdering ikke klare å møte mer enn halvparten av sitt beredskapsbehov i perioden med boring.

Beredskapsanalysen må beskrive hvilke systemer som vil bli implementert for deteksjon og fjernmåling/overvåking, og hvilke begrensninger dette utstyret vil ha under ulike klimatiske faktorer og for de aktuelle oljetyperne. I denne sammenheng må det også beskrives hvilke kommunikasjons- og dataoverføringssystemer som planlegges tatt i bruk for koordinering av fartøyer, helikoptre og fly ved en beredskapsaksjon rundt Wisting. Miljødirektoratet forutsetter at løsninger for deteksjon og kartlegging presenteres for oss i god tid før søknad om tillatelse sendes inn.

*Operatørens tilsva: Uttalelsen tas til etterretning. Operatøren vil få utarbeidet en beredskapsanalyse basert på miljørisikoanalysen, og resultatene vil bli omtalt i KU. Miljødirektoratet vil bli holdt informert.*

#### Risikoreduserende tiltak

KU må utrede hvilke risikoreduserende tiltak operatørene kan gjøre for å redusere miljørisiko og mulige negative konsekvenser for lomvi på svømmetrekk. Tilsvarende bør det fremgå av KU hvordan aktivitetene på feltet kan tilpasses for å redusere eventuell høy miljørisiko knyttet til enkeltaktiviteter og perioder. Spesifikke vilkår for risikoreduksjon må forventes.

*Operatørens tilsva: Uttalelsen tas til etterretning. Risikoreduserende tiltak vil bli omtalt i KU.*

### **Klima og miljødepartementet (KLD)**

#### Miljørisiko- og beredskapsanalyse

KLD viser til at uhell kan medføre store konsekvenser for økosystemene i iskantsonen, og at det ikke finnes teknologi for å fange opp olje i is. Beredskapsanalysen må utdypes i konsekvensutredningen med detaljerte løsninger for en effektiv og robust beredskap. Videre må usikkerheten i datagrunnlaget ved bruk av disse nye analysemetodene synliggjøres i konsekvensutredningen

*Operatørens tilsva: Uttalelsen tas til etterretning. Operatøren viser til uttalelse fra Miljødirektoratet og operatørens tilsva til denne.*

### **Samferdselsdepartementet/Kystverket**

#### 1.Forebyggende tiltak

KyV viser til at det vil være svært krevende å håndtere en større akutt forurensning fra Wisting og at forebyggende tiltak må vektlegges tungt.

*Operatørens tilsva: Uttalelsen tas til etterretning. Forebyggende tiltak vil bli omtalt i KU.*

#### 2.Oljevernberedskap

I KU må grunnlaget for utformingen og dimensjoneringen av tiltakene for å hindre, stanse og begrense virkningene av akutt forurensning beskrives utførlig. Utbygger må framskaffe tilstrekkelig kunnskap om meteorologiske forhold i området og utviklingen av disse i feltets levetid. Dette gjelder temperaturforhold, forekomst av polare lavtrykk, fare for ising på innretninger, fartøy og utstyr for håndtering av akutt oljeforurensning, tåke, sjøis, avstand til iskanten, havstrømmer, med videre. I tillegg er det viktig å belyse alle aspektene knyttet til de lange avstandene, som vil ha vesentlig betydning for tilgjengeligheten til og responstiden for nødvendige beredskapsressurser. Ulike scenarioer bør utredes, og sannsynligheten for at olje driver inn i russisk farvann er svært viktig å predikere best mulig med tanke på aksjonsledelse. Videre må utbygger skaffe kunnskap om aktuelle metoder for håndtering av oljeforurensning og effektiviteten av disse under de rådende, naturgitte forholdene, herunder mørke i deler av året. Andre sentrale forhold er kapasitet for mellomlagring av oppsamlet olje/oljeemulsjon og transport til land for videre håndtering av dette, samt tilgang på slepebåter, overvåkingssystemer, kommunikasjonssystemer og logistikkstøtte for reservedeler og mannskapsbytte med videre, samt logistikkmessige forhold for forsyning av dispergeringsmidler.

Kystverket viser til prosjektplanen og forventning om at beredskapen skal være på samme «nivå» på Wisting-feltet som på norsk sokkel, og stiller spørsmål om det finnes teknologi som gjør det mulig å etablere en robust og effektiv beredskap på Wisting-feltet, eller om det er nødvendig å utvikle nye/forbedrete teknologiske løsninger.

Samferdselsdepartementet har koordinert høringssvaret med Kystverket, og slutter seg til uttalelsen.

*Operatørens tilsva: Uttalelsen tas til etterretning. Operatøren viser til planlagt miljørisiko- og beredkapsanalyse som bl.a. vil bygge på erfaringer fra analyser utført for Johan Castberg.*

## **Arbeids- og sosialdepartementet (ASD)/ Petroleumstilsynet (Ptil)**

ASD viser til uttalelser fra Petroleumstilsynet (Ptil) og har ingen øvrige merknader

### 1. Beredskap

Konsekvensene for beredkapsløsninger for transport av personell til/fra feltet og for samfunnet med hensyn til søk- og redning er ikke drøftet. Dette bør vurderes med bakgrunn i regelverkskrav, myndighetenes utredningsarbeid og næringens arbeid i Barents Sea Exploration Collaboration (BaSEC).

*Operatørens tilsva: Formålet med KU er å klargjøre virkningene for miljø og samfunn, og beredkapsløsninger for transport av personell til/fra feltet vil ikke bli utredet som del av KU. Utbyggingsdelen av PUD vil bl.a. inkludere helsemessig beredskap og andre forhold som er av betydning for HMS. Operatørene har deltatt i BaSec og deltar nå i BaSOP som er et operatørsamarbeid for Barentshavet. Anbefalinger fra BaSec følges opp for Wisting.*

### 2. Lekkasjedeteksjon

Det er kjente tekniske begrensninger med tanke på effektiviteten av lekkasjedeteksjon på undervannsanlegg. Dette kan påvirke mengde hydrokarboner som kommer på avveie og denne konsekvensen bør utredes bedre.

*Operatørens tilsva: Uttalelsen tas til etterretning. Det vil bli utført en lekkasjedeteksjonsstudie, og resultater fra denne sammen med en vurdering av deteksjonssystemer vil bli inkludert i KU.*

### 3. Is

Tiltak for å oppdage og redusere sannsynlighet for skade på innretninger og stigerør grunnet is, er ikke tatt med. Is i denne sammenheng kan være havis, drivis eller annen is forekomster i sjøen.

*Operatørens tilsva: Uttalelsen tas til etterretning. I konseptfasen jobbes det med designkrav for å sikre at innretningen kan motstå de laster den kan utsettes for, inkludert sjøis. For mer detaljer vises det bl.a. til eget Ptil tilsyn i 2020 «Tilsynet med Equinors etablering av designkriterier og spesifisering av sjøis, isfjell og ising for Wistingfeltet» Operasjonelle barrierer vil bli utarbeidet på et senere tidspunkt. Dette vil bli nærmere omtalt i KU.*

### 4. Oljelasting

Konsekvenser i forbindelse med oljelasting er ikke drøftet i forslaget til program for konsekvensutredning.

*Operatørens tilsva: Utslipp til luft og sjø fra oljelasting vil bli omtalt i KU, inkludert konsekvenser av akutt forurensning.*

### 5. Oljevernberedskap

Utfordringer for oljevernberedskap knyttet til mørke og ising om vinteren, tåke om sommeren og drivende is i sjøen sen vinter/våren kan forventes å være større for Wisting-feltet enn for andre felt på norsk sokkel.

*Operatørens tilsva: Uttalelsen tas til orientering. For øvrig vises det til uttalelser fra Miljødirektoratet og Kystverket, og operatørens tilsva til disse.*



## Industri Energi (IE)

### HMS

IE forutsetter at arbeidet bygger på helhetlige risiko- og konsekvensanalyser i tett samarbeid med de ansattes representanter og at anbefalinger fra BaSec blir fulgt opp. IE mener at det skal være minst like god sikkerhet å arbeide i Barentshavet som i Nordsjøen og at kravene fra retningslinje 064 (områdeberedskap) derfor bør legges til grunn i forhold til ytelseskrav.

*Operatørens tilsva: Uttalelsen tas til orientering. Formålet med KU er å klargjøre virkningene for miljø. Utbyggingsdelen av PUD vil bl.a. inkludere helsemessig beredskap og andre forhold som er av betydning for HMS. Operatøren bekrefter at hovedvernombud er involvert i risiko- og beredskapsanalyse. Operatøren har deltatt i BaSec og deltar nå i BaSOp som er et operatørsamarbeid for Barentshavet. Anbefalinger fra BaSec følges opp for Wisting. NOROG 064 benyttes som grunnlag til beredskap i prosjektet og tar hensyn til utfordringer i Barentshavet (f.eks væreforhold, avstand til land og eksisterende infrastruktur).*

## Landsorganisasjonen i Norge (LO)

### HMS

LO forutsetter at KU går grundig inn i hvordan sikkerhet og helse for de ansatte på plattformen skal ivaretas og sikres knyttet til ulike hendelser. Utredningen må gå detaljert inn i hvordan dette er tenkt løst i ordinær drift og ved potensielle hendelser fra evakuering av enkeltpersoner eller hele arbeidsstyrken under ulike værtyper og hendelser. LO antar feltets beliggenhet tilsier en styrket medisinsk kapasitet om bord for å ivareta dette under krevende værtiluasjoner. LO mener at det skal være minst like god sikkerhet å arbeide i Barentshavet som i Nordsjøen og at kravene fra retningslinje 064 derfor bør legges til grunn i forhold til ytelseskrav. LO forutsetter at dette arbeidet bygger på helhetlige risiko- og konsekvensanalyser i tett samarbeid med de ansattes representanter. I og med at det er særskilte HMS-utfordringer knyttet til Barentshavet forutsetter LO også at anbefalingene fra BaSec blir fulgt opp.

*Operatørens tilsva: Uttalelsen tas til orientering. Operatøren viser for øvrig til uttalelsen fra Industri Energi og operatørens tilsva til denne.*

## Troms og Finnmark fylkeskommune

### Kystnær beredskap

Fylkeskommunen forventer at utbygging av Wisting-lisensen bidrar til at den kystnære beredskapen forsterkes.

*Operatørens tilsva: Uttalelsen tas til orientering. Resultater fra beredskapsanalysen vil bli omtalt i KU.*

## Nordnorsk Petroleumsråd

### Kystnær beredskap

Nordnorsk Petroleumsråd viser til lav sannsynlighet for at et uhellsutslipp av olje kan nå land, men forventer at utbygging av Wisting-feltet bidrar til at den allerede etablerte kystnære beredskapen forsterkes.

*Operatørens tilsva: Uttalelsen tas til orientering. Operatøren viser for øvrig til uttalelsen fra Troms og Finnmark fylkeskommune og operatørens tilsva til denne.*

## Hammerfest kommune

### 1.Kystnær beredskap

Kommunen viser til lav sannsynlighet for at et uhellsutslipp av olje kan nå land, men forventer at utbygging av Wisting-feltet bidrar til at den allerede etablerte kystnære beredskapen forsterkes.

*Operatørens tilsva: Uttalelsen tas til orientering. Operatøren viser for øvrig til uttalelsen fra Troms og Finnmark fylkeskommune og operatørens tilsva til denne.*

### 2.Helsemessig beredskap

Kommunen viser til at Hammerfest sykehus allerede er en svært viktig del av den helsemessige beredskapen for petroleumsvirksomhet, og at sykehuset med sin nærhet til Johan Castberg og Wisting, vil få en enda viktigere rolle for petroleumsakiviteten i nordområdene. Det er derfor viktig at operatørene har tett samarbeid med sykehuset i arbeidet med KU/PUD'en, og også videre i utbyggings- og driftsfasen.

*Operatørens tilsva: Uttalelsen tas til orientering. Operatøren viser til ringvirkningsstudien og lpkaliseringsstudien som del av KU. I tillegg vil utbyggingsdelen av PUD bl.a. inkludere helsemessig beredskap og andre forhold som er av betydning for HMS. Vi viser for øvrig til uttalelsen fra LO og operatørens tilsva til denne.*

## Harstad kommune

### Oljevernberedskap

Harstad kommune stiller spørsmål hvorvidt oljevernberedskapen er god nok sør for Hammerfest. Det vil være viktig å kunne lage en helhetlig beredskapsplan langs hele kysten fra Nordland til Hammerfest.

*Operatørens tilsva: Resultater fra beredskapsanalysen og foreløpige planer for oljevernberedskap vil bli omtalt i KU.*

## G) Fiskeri- og andre næringsinteresser

### Fiskeridirektoratet

#### 1.Installasjon på havbunnen

Fiskeridirektoratet er generelt opptatt av at frie spenn reduseres til et minimum, samt at en graver ned rør og kabler der det er mulig for å redusere bruk av steinfillinger. Videre er det viktig at helningsvinklene på fyllingene er så liten at trålrudskaper kan krysse disse uten å grave med seg steinmasser som kan medføre tap av redskap og/eller fangst.

*Operatørens tilsva: Uttalelsen tas til etterretning. Installasjoner på havbunnen vil bli planlagt for minst mulig konsekvens for fiskeri, i tråd med det generelle kravet i rammeforskriftens §45.*

#### 2.Anleggsperiode

Fiskeridirektoratet forventer at anleggsperioden som kan berøre fiskeri gjøres mest mulig effektivt og på kortest mulig tid. Det er også viktig at valg av tidsrom for anleggsperiode og valg av trasé blir besluttet i dialog med fiskeriinteressentene som Norges Fiskarlag, Norges Kystfiskarlag mv. Fiskeridirektoratet gjør også et poeng av at rørdninger og kabler blir, så langt det er mulig, lagt i samme trasé og/eller i nærheten av allerede eksisterende traséer.

*Operatørens tilsva: Uttalelsen tas til etterretning. Operatøren vil ta initiativ til dialog med fiskerinæringen. Alternative gasseksportløsninger vil bli utredet og omtalt i KU. Det studeres ulike traseer for kraftkabelen som*

*vil ha nærhet til eksisterende kabler kystnært. Før installasjon av kabel og rørledning i territorialfarvann vil det også bli utarbeidet søknad om installasjon etter havne- og farvannsloven. I tillegg vil konsekvenser av installasjon av kraftkabel for fiskeri bli utredet som del av konsesjonssøknad, samt miljø-, transport-, og anleggsplan for kabel innenfor grunnlinjen.*

### 3. Avvikling

Fiskeridirektoratet er generelt skeptisk til dagens praksis, hvor rørledninger blir etterlatt etter avvikling av feltene. Over tid vil etterlatte rørledninger kunne skape hefter for fiske med bunnredskaper selv om rørledningene opprinnelig var nedgravd eller på andre måter gjort overtrålbare. Fiskeridirektoratet vil derfor oppfordre til at det utredes fjerning av rørledninger mv. etter avslutning av Wisting-feltet.

*Operatørens tilsva: Uttalelsen tas til orientering. Operatøren viser for øvrig til at gjeldende praksis er i tråd med Meld. St. nr. 47 (1999-2000) og Stortingets behandling av denne.*

### 4. Konsekvenser

Beskrivelsen av konsekvenser for fiskeri (punkt 4.1) antas å være dekkende for området, men Fiskeridirektoratet påpeker at fiskeri er en dynamisk aktivitet og vil variere alt etter fiskens vandringsmønster og de til enhver tid gjeldende reguleringer, spesielt gjelder dette for loddefiske med pelagisk trål og not.

*Operatørens tilsva: Uttalelsen tas til orientering.*

### 5. Sikkerhetssoner

Fiskeridirektoratet viser til omtalen av planlagte sikkerhetssoner rundt havbunnsrammene, og er generelt negativ til at en beslaglegger areal til slike formål når det finnes andre metoder for å unngå å skade undervannsinstallasjoner. Fiskeridirektoratet forventer at det sees på løsninger som ikke representerer arealbeslag.

*Operatørens svar: Uttalelsen tas til etterretning. Det vil bli utarbeidet søknad til ASD om sikkerhetssoner etter rammeforskriften § 53 Etablering av sikkerhetssoner for undervannsinnretninger. Søknaden inkludert plan for hvordan undervannsinstallasjonen kan gjøres overtrålbare dersom dette skulle bli et fremtidig behov på Wisting-feltet hvor det pr. i dag ikke pågår fiske av betydning.*

## **Troms og Finnmark fylkeskommune**

### 1. Dialog med fiskerinæringen

Fylkeskommunen viser til at det er viktig å ha god dialog med fiskerinæringen og dens organisasjoner for å redusere ulempene til næringen til et minimum.

*Operatørens tilsva: Uttalelsen tas til etterretning. Operatøren vil ta initiativ til dialog med fiskerinæringen og dens organisasjoner for å innhente innspill og diskutere løsninger med minst mulig ulempe for næringen.*

### 2. Konsekvenser

Fylkeskommunen mener at det i KU-programmet bør legges opp til grundige undersøkelser hvor man ser på hvordan økosystemene vil berøres og hvilke konsekvenser dette medfører eller vil kunne medføre for fiskebestandene og fiskerinæringen.

*Operatørens tilsva: Uttalelsen tas til etterretning. KU vil inkludere konsekvenser for fiskebestander og fiskeri av Wisting-utbyggingen. For øvrig vises det til Meld. St. 20 (2019–2020) Helhetlige forvaltningsplaner for de norske havområdene — Barentshavet og havområdene utenfor Lofoten, Norskehavet, og Nordsjøen og Skagerrak med faglige underlagsrapporter som vil innarbeides i KU der det anses som relevant.*

### 3.Kompensasjon

Fiskerinæringen tar del i den risikoen som utbyggingen av Wisting medfører og fylkeskommunen mener at det også må utredes hva som kan gjøre for å kompensere for den risikoen fiskerinæringen tar, og at det i KU bør belyses positive konsekvenser for fiskerinæringen.

*Operatørens tilsva: Uttalelsen tas til etterretning. Operatøren vil i KU omtale erstatning til norske fiskere i henhold til Petroleumsloven Kapittel 8. Positive effekter, som tilstedeværelse av beredskapsressurser, vil også inkluderes i KU.*

## **Nordnorsk Petroleumsråd**

### 1.Dialog med fiskerinæringen

Det er viktig å ha god dialog med fiskerinæringen og dens organisasjoner for å redusere ulempene til næringen til et minimum. Ved uhellsutslipp viser utredningene at fiskerinæringen vil bli negativt berørt med hensyn til tap av fangst og adgangsrestriksjoner i områder berørt av utslipp. Fiskerinæringen tar dermed del i den risikoen som utbyggingen av Wisting medfører.

*Operatørens tilsva: Uttalelsen tas til etterretning. Det vises til uttalelse fra Troms og Finnmark fylkeskommune og operatørens tilsva til denne.*

### 2.Konsekvenser

Det vurderes ikke som tilstrekkelig å utrede konsekvenser, det må også utredes hva som kan gjøres for å kompensere for den risikoen fiskerinæringen tar. Konsekvensutredningen bør belyse hva operatøren kan gjøre for at utbyggingen av Wisting også skal medføre positive konsekvenser for fiskerinæringen. Det er ikke lagt opp til å gjennomføre utredninger knyttet til konsekvenser for Barentshavet som verdens mest produktive havområde, med bunndyrsamfunn, store bestander og nøkkelarter av fisk, sjøfugl og sjøpattedyr. I lys av dette bør det i KU-programmet legges opp til grundige undersøkelser hvor man ser på hvordan økosystemene vil berøres og hvilke konsekvenser dette medfører eller vil kunne medføre for fiskebestandene og fiskerinæringen.

*Operatørens tilsva: Uttalelsen tas til etterretning. Det vises til uttalelse fra Troms og Finnmark fylkeskommune og operatørens tilsva til denne.*

## **Hammerfest kommune**

### 1.Dialog med fiskerinæringen

Hammerfest kommune viser til viktigheten av god dialog med fiskerinæringen og dens organisasjoner for å redusere ulempene for næringen til et minimum.

*Operatørens tilsva: Uttalelsen tas til etterretning. Det vises til uttalelse fra Troms og Finnmark fylkeskommune og operatørens tilsva til denne.*

### 2.Konsekvenser

Kommunen mener at konsekvensutredningen bør belyse hva operatøren kan gjøre for at utbyggingen av Wisting også skal medføre positive konsekvenser for fiskerinæringen.

*Operatørens tilsva: Uttalelsen tas til etterretning. Det vises til uttalelse fra Troms og Finnmark fylkeskommune og operatørens tilsva til denne.*

### 3.Kompensasjon

Kommunen mener at det må utredes hva som kan gjøres for å kompensere for den risikoen fiskerinæringen tar.

*Operatørens tilsvar: Uttalelsen tas til etterretning. Det vises til uttalelse fra Troms og Finnmark fylkeskommune og operatørens tilsvar til denne.*

## **H) Samfunnsmessige konsekvenser- samfunnsøkonomi, verdiskaping sysselsetting og andre samfunnsvirkninger**

### **Miljødirektoratet**

#### 1. Samfunnsøkonomisk analyse

Miljødirektoratet påpeker at det må gjennomføres en samfunnsøkonomisk analyse i tråd med beste praksis, slik at alle relevante effekter for samfunnet inkluderes og kommer tydelig frem. Det er viktig at også ikke-prissatte konsekvenser vurderes og kvantifiseres så langt som mulig slik at de kan gis reell vekt i analysen.

Miljødirektoratet viser til Finansdepartementet og at det per i dag ikke er tilstrekkelig empirisk grunnlag for å beregne netto ringvirkninger som en samfunnsøkonomisk virkning. Ringvirkninger alene er ikke en egnet indikator for å sannsynliggjøre at prosjektet er lønnsomt for samfunnet som helhet, og Miljødirektoratet mener at det må komme tydelig frem hva som er samfunnsøkonomiske virkninger og hva som er fordelingsvirkninger med videre.

*Operatørens tilsvar: Rundskrivet «Prinsipper og krav ved utarbeidelse av samfunnsøkonomiske analyser mv.» R-109/2014 fra Finansdepartementet gjelder statlige virksomheter. Innholdet i KU vil oppfylle kravene i regelverket, herunder PUD-veileder. KU vil inneholde beregninger av forventede inntekter til staten, og sysselsettingsvirkninger, inkludert ringvirkninger. Ved estimering av sysselsettingsvirkninger vil det bli vurdert omfang av nye arbeidsplasser. Sysselsetting knyttet til en utbygging bidrar til å utvikle og opprettholde arbeidsplasser, men dette er ikke nødvendigvis varige arbeidsplasser. Samtidig er dette viktige årsverk for å kunne opprettholde aktivitet i næringer. Etablering av en driftsorganisasjon og drift av forsynings- og basetjenester gir mer varige arbeidsplasser.*

#### 2. Lønnsomhetsvurderinger

Miljødirektoratet forventer at Equinor i KU leverer grunnlag for en balansert vurdering av samfunnsøkonomisk lønnsomhet, inkludert sensitivitetsberegninger, som kan gjøre det mulig å vurdere hvor robust prosjektet er for klimarisiko. Det må for eksempel belyses hvilke forutsetninger som er gjort om fremtidig utvikling i petroleumspriser, og hvordan variasjon i pris påvirker den samfunnsøkonomiske lønnsomheten i prosjektet. Miljødirektoratet viser til at forskjellen mellom den samfunnsøkonomiske lønnsomheten og den bedriftsøkonomiske lønnsomheten for et prosjekt har økt som følge av endringene i petroleumsskatteloven, og at det dermed er viktig at KU gir grunnlag for en helhetlig og transparent vurdering av den samfunnsøkonomiske lønnsomheten i prosjektet.

Miljødirektoratet viser til Klimarisikoutvalget og Parisavtalens 1,5-gradersmål, og at en bør stressteste mot et scenario hvor utslippene av klimagasser halveres innen 2030, og når netto null utslipp av CO<sub>2</sub> rundt 2050. I tillegg bør fysisk klimarisiko vurderes for prosjektet.

*Operatørens tilsvar: Uttalelsen tas til etterretning. I henhold til PUD-veilederen, vil inntekter til staten bli omtalt i KU basert på kostnadstall som foreligger ved beslutning om videreføring. PUD-veilederen stiller også krav til at lønnsomhetsvurderinger og usikkerhetsvurderinger skal vises i utbyggingsdelen av PUD ved investeringsbeslutning. Dette inkluderer lønnsomhetsvurderinger før og etter skatt.*

## Klima og miljødepartementet (KLD)

### Samfunnsøkonomiske lønnsomhet

Konsekvensutredningen må foreta en balansert avveining hvor underlaget for vurderingen av den samfunnsøkonomiske lønnsomheten av prosjektet synliggjøres.

*Operatørens tilsvar: Uttalelsen tas til orientering. Det vises til uttalelsen fra Miljødirektoratet og operatørens tilsvar til denne.*

## Industri Energi (IE)

### 1. Lokal og regional verdiskaping

IE viser til forventninger til norske arbeidsplasser gjennom aktivitet i hele verdikjeden og ringvirkninger for hele landet, i alle ledd av utbyggingsprosessen, og at arbeidstakermedvirkning her er sentralt. IE viser videre til det lokale og regionale drifts- og leverandørmiljøet som er bygget opp rundt Hammerfest, Harstad og Helgeland, og påpeker at dersom denne kompetanse og kapasitet skal bestå og videreutvikles må Wisting utbyggingen bygge på disse miljøene, og gi oppdrag, arbeidsplasser og verdiskaping i regionen både i utbyggings- og driftsfasen.

*Operatørens tilsvar: Uttalelsen tas til orientering. Resultater fra ringvirkningsanalysen vil bli omtalt i KU, sammen med tiltak for å forsterke ringvirkningene. Operatøren viser til forslag til KU-program og Meld. St. 28 (2010 – 2011) En næring for framtida – om petroleumsvirksomheten, kap. 8.4.4 Utfordringer knyttet til økte ringvirkninger (Store muligheter i nord). Operatøren vil i KU omtale hvordan føringene i meldingen følges opp for Wisting.*

### 2. Kontraktstrategi

IE mener at det er viktig å dele opp, alternativt tilrettelegge kontraktene slik at det blir mulig for lokalt og regionalt etablerte bedrifter å gi tilbud. Kontraktstrategien må tilrettelegges slik at leverandører som vinner sentrale kontrakter innenfor utbygging, vedlikehold og modifikasjon er til stede med sentrale funksjoner i Nord-Norge.

*Operatørens tilsvar: Uttalelsen tas til etterretning. Operatøren vil følge opp føringer gitt i Meld. St. 28 (2010 – 2011) om anbudsprosesser og kvalifisering av leverandører (kap. 8.4.4), og bygge på erfaringer fra andre utbyggingsprosjekt i Nord-Norge. Operatøren vil følge overordnede prinsipper om konkurranse mellom flere tilbydere, objektive tildelingskriterier og likebehandling av tilbydere. I tråd med dette skal kontraktstrategier og kontraktsformer, som samtidig muliggjør større andel lokal og regional verdiskaping, etableres og benyttes.*

### 3. Kunnskapsløft og rekruttering

IE mener at KU bør på en tydelig og forpliktende måte vise hvordan og hvilke mål Wisting prosjektet har satt for kunnskapsløft og rekruttering til drift av Wisting-feltet og tilhørende operasjoner, hvor ungdom og unge voksne bør særlig prioriteres.

*Operatørens tilsvar: Uttalelsen tas til etterretning. Operatøren vil omtale dette i KU.*

## Landsorganisasjonen i Norge (LO)

### 1. Lokal og regional verdiskaping

LO viser til at formålet med den midlertidige ordningen for petroleumsskatt er aktivitet i den norske leverandørindustrien, og understreker betydningen av at det tilrettelegges for at norske aktører kan sikres oppdragene i prosjektet. Dersom den lokale og regionale kompetansen og kapasiteten skal bestå og videreutvikles må Wisting-utbyggingen bygge på disse miljøene og prioritere oppdrag, arbeidsplasser og verdiskaping i regionen både i utbyggings- og driftsfasen.



*Operatørens tilsvar: Uttalelsen tas til etterretning. Resultater fra ringvirkningsanalysen vil bli omtalt i KU, sammen med tiltak for å forsterke ringvirkningene.*

## 2. Kontraktstrategi

Kontraktstrategien må tilrettelegges slik at leverandører som vinner sentrale kontrakter innenfor utbygging, vedlikehold og modifikasjon er til stede med sentrale funksjoner i Nord-Norge. LO legger til grunn at ved utlysning av anbudskonkurranser for oppdrag enten det er på sokkelen eller på fastlandet, må norsk industri styrkes vektlegges i utformingen og tildelingen av oppdrag. Kontraktene må utformes slik at de norske leverandørens evne til leveringspresisjon, byggetid og at klima og miljøkrav får en reell og riktig verdi. Kriterier for ordnede arbeidsvilkår, kompetanse og HMS må vektas høyt i anbudskonkurranser.

*Operatørens tilsvar: Uttalelsen tas til etterretning. Operatøren vil bygge på erfaringer fra andre utbyggingsprosjekt i Nord-Norge. Operatøren viser for øvrig til uttalelse fra Industri Energi og operatørens tilsvar til denne.*

## 3. Kunnskapsløft og rekruttering

Rekruttering og tilgang på kvalifisert arbeidskraft i nord er viktig, og ungdom og unge voksne bør særlig prioriteres. KU bør på en tydelig og forpliktende måte vise hvordan og hvilke mål Wisting-prosjektet har satt for kunnskapsløft og rekruttering til drift av Wisting-feltet og tilhørende operasjoner.

*Operatørens svar: Uttalelsen tas til etterretning. Operatøren viser til uttalelse fra Industri Energi og operatørens tilsvar til denne.*

## **Troms og Finnmark fylkeskommune**

### 1. Lokale og regionale ringvirkninger

Fylkeskommunen forutsetter at utbyggingen av Wisting-feltet gir betydelige lokale og regionale ringvirkninger både i utbyggingsfase og ikke minst i driftsfasen. Fylkestinget krever sterkere fokus på tiltak for å forsterke de regionale ringvirkningene utbygging og drift av feltet skal gi.

Pågående samarbeid, kompetansebygging og rekruttering av ansatte fra Nord-Norge skal forsterkes ytterligere. Fylkestinget forutsetter at Wisting-prosjektet har lærlinger fra regionen og samarbeider opp mot aktuelle læresteder i fylket for å bidra til dette.

Fylkeskommunen mener at det i samarbeid med lokale og regionale kunnskapsmiljøer må utredes hvordan lokale og regionale ringvirkninger kan maksimeres, og at dette ikke må begrenses til de summer som er oppgitt i KU-programmet. Det må høstes og brukes erfaringer fra tidligere utbygginger i området for å skape størst mulig lokale og regionale ringvirkninger av Wisting-utbyggingen.

*Operatørens tilsvar: Uttalelsen tas til orientering. Operatøren viser for øvrig til uttalelse fra Industri Energi og operatørens tilsvar til denne.*

### 2. Kontraktstrategi

Fylkeskommunen forutsetter at kontraktstrategi som velges er slik at lokale og regionale aktører i størst mulig grad skal være kvalifisert og kontraktene skal tilpasses slik at også mindre aktører kan oppnå kontrakter.

Fylkeskommunen mener OMV som driftsoperatør må videreføre kontraktstrategien for V&M kontrakt for offshoreinstallasjoner til Wisting, og at det må synliggjøres hvilke effekter dette vil få for underleverandører fra hele Nord-Norge i form av verdiskaping og sysselsettingseffekter.

*Operatørens tilsvar: Uttalelsen tas til orientering. Operatøren viser for øvrig til uttalelse fra Industri Energi og operatørens tilsvar til denne.*

## **Nordnorsk Petroleumsråd**

### 1. Lokale og regionale ringvirkninger

Nordnorsk Petroleumsråd forutsetter at utbygging og drift av Wisting-feltet gir betydelige lokale og regionale ringvirkninger, og krever sterkere fokus på konkrete tiltak for å forsterke de regionale ringvirkningene. Nordnorsk Petroleumsråd viser til petroleumsnæringens sosiale bærekraft og mener at det er helt avgjørende at man lykkes med å skape betydelige ringvirkninger gjennom Wisting-utbyggingen. Dersom ikke kompetanse og kapasitet i det lokale og regionale drifts- og leverandørmiljø skal forvitte, må utbyggingen komme i gang som planlagt og gi oppdrag, arbeidsplasser og verdiskaping i Nord-Norge.

*Operatørens tilsvar: Uttalelsen tas til orientering. Operatøren viser for øvrig til uttalelse fra Industri Energi og operatørens tilsvar til denne.*

### 2. Kontraktstrategi

Nordnorsk Petroleumsråd forutsetter at kontraktstrategi som velges er slik at lokale og regionale aktører i størst mulig grad skal være kvalifisert og kontraktene skal tilpasses slik at også mindre aktører kan oppnå kontrakter. Kontraktstrategien i driftsfasen for offshoreinstallasjoner som Wisting er kritisk for ringvirkninger i nord. Denne må utformes slik at reelle varige ringvirkninger oppnås. I tillegg må det synliggjøres hvilke effekter dette vil få for hovedkontraktører og underleverandører fra hele Nord-Norge. Dette igjen bør synliggjøres som verdiskaping i analysen. I tillegg må sysselsettingseffektene, for disse kontraktene med hovedkontraktør og underleveranser, synliggjøres.

Ved inngåelse av kontrakter innen boring, brønn og marine operasjoner bør fartøy og rigg ha kontraktstrukturer og krav i tilbudsforespørsler som legger til rette for regionale og lokale leveranser. Kontraktstrategien må tilrettelegges slik at leverandører på fartøy og rigg som vinner sentrale langsiktige kontrakter innenfor boring, brønn og marine operasjoner er til stede med sentrale funksjoner i Nord-Norge.

*Operatørens tilsvar: Uttalelsen tas til orientering. Operatøren viser for øvrig til uttalelse fra Industri Energi og operatørens tilsvar til denne.*

### 3. Kunnskapsløft og rekruttering

Nordnorsk Petroleumsråd viser til at kunnskapsløft og rekruttering til Wisting gjennom eksisterende arbeidsmarked, fagutdanning og høyere utdanning er av stor betydning. Rekruttering og tilgang på kvalifisert arbeidskraft i nord er viktig, og ungdom, unge voksne og kvinner bør særlig prioriteres. KU bør på en tydelig og forpliktende måte vise hvordan og hvilke mål Wisting prosjektet har satt for kunnskapsløft og rekruttering til drift av Wisting-feltet og tilhørende operasjoner

*Operatørens svar: Uttalelsen tas til etterretning. Operatøren viser til uttalelse fra Industri Energi og operatørens tilsvar til denne.*

### 4. Leverandørutvikling

Nordnorsk Petroleumsråd mener at pågående samarbeid med leverandørnettverket Petro Arctic, nord-norske klynger og bedriftsnettverk, samt leverandørutviklingsplattformer som LU-Havtek må videreføres og forsterkes.

*Operatørens tilsvar: Uttalelsen tas til etterretning. Operatøren har etablert samarbeid med Petro Arctic og Kunnskapsparken Bodø. LU-Havtek, som gjennomføres av Equinor og Innovasjon Norge med Kunnskapsparken Bodø som prosjektleder, vil pågå til sommeren 2022. Det vil bli vurdert om dette skal videreføres i sin nåværende form utover 2022.*

## Hammerfest kommune

### 1. Lokale og regionale ringvirkninger

Hammerfest kommune stiller seg positiv til at Wisting-feltet bygges ut, forutsatt at utbyggingen gir betydelige lokale og regionale ringvirkninger både i utbyggingsfasen og driftsfasen. Det er viktig at KU fokuserer på hva operatørselskapene kan gjøre for å maksimere slike ringvirkninger.

*Operatørens tilsvar: Uttalelsen tas til etterretning. Operatøren viser til uttalelse fra Industri Energi og operatørens tilsvar til denne.*

## Harstad kommune

### 1. Lokale og regionale ringvirkninger

Harstad kommune er positiv til utbygging og drift-setting av Wisting-feltet. Feltpartnerenes bærekraftfokus må sikre at utbyggingen gir betydelige lokale og regionale ringvirkninger fra start utbygging til nedstenging av drift ved feltets avslutning. Utbyggingen må bidra til at petroleumsklynger i Nord-Norge får rom for økte ringvirkninger, enda mer enn i de etablerte petroleumsprosjektene i Barentshavet. I KU må det utredes hva partnerskapet for Wisting kan gjøre for å maksimere lokale og regionale ringvirkninger. Ambisjonene må høynes i forhold til estimater vurdert i KU-programmet. Denne prosessen bør involvere nordnorske kunnskapsmiljøer, hvor læring fra tidligere utbygginger må avdekke et forbedringspotensial gjennom Wisting-utbyggingen.

Harstad kommune forventer at partnerskapet Wisting fortsatt vil ha et landsdelsperspektiv og ikke et by- eller fylkesperspektiv på ringvirkningene, og forventer at analysenivået for regionale ringvirkninger må være landsdelen, - og ikke det enkelte fylket hvor utbyggingen skjer. Dette for å synliggjøre tydelig hele landsdelens ringvirkninger av prosjektene, og ikke bare enkelte byer og fylker. Utviklingen av petroleumsnæringen i nord, og de internasjonale bransjekonjunktorene, fremmer behov for sterkere konsentrasjon innenfor kjerneaktivitetene i verdikjeden.

*Operatørens tilsvar: Uttalelsen tas til orientering. Som del av ringvirkningsanalysen vil ringvirkninger utredes på nasjonalt-, regionalt- og lokalt nivå. Regionale virkninger vil beregnes for både Nord-Norge og statens tiltakssone. Lokale virkninger vil beskrives for kommunen(e) hvor driftsorganisasjonen og basefunksjonene blir lokalisert. Operatøren viser for øvrig til uttalelse fra Industri Energi og operatørens tilsvar til denne.*

### 2. Kontraktstrategi

På grunn av næringsstrukturen i Nord-Norge vil det være behov for å benytte kontrakts-regimer som legger til rette for at også mindre bedrifter fra regionen kan konkurrere om kontrakter. Dette kan oppnås ved både å dele opp større kontrakter, gjennom krav i kontraktene om regional tilstedeværelse, samt å tydeliggjøre for hovedleverandører verdien av å involvere lokale og regionale samarbeidspartnere i deres kontrakter.

Harstad kommune viser til god erfaring med Equinors kontrakts-strategi innenfor V&M Engineering hvor det er stilt krav til at leverandøren skal være lokalisert nær operatørens driftsorganisasjon. Dette har vært et vellykket tiltak for å skape regionale ringvirkninger også i leverandørindustrien. Kommunen viser videre til at endringen ikke har medført større leveranser fra regionen til V&M kontraktøren Aibel, som er solid etablert i Harstad og utgjør i dag den desidert største enkeltleverandøren innenfor petroleum i Harstad.

For letevirsomhet, felt i utbyggings- og driftsfase i nord, er det et fellestrekk at bare mindre deler av aktiviteten innenfor boring & brønn utføres fra regionen. Typisk fordeling er at planlegging utføres av operatørens egne ansatte lokalisert i nord, mens riggdriften flyttes ut til Stavanger eller Stjørdal. Store muligheter for regionale ringvirkninger går tapt siden riggdriften er den fasen der leverandører har et stort innslag, og der store ressurser er i arbeid.

*Operatørens tilsva: Uttalelsen tas til orientering. Operatøren viser til uttalelse fra Industri Energi og operatørens tilsva til denne.*

### 3.Leverandørutvikling

På tross av at omfattende leverandørutviklingsprogrammer har bidratt til at nordnorske selskaper har blitt etablerte leverandører, er den samla effekten liten. Analysen bør derfor forsøke å belyse om dagens praksis innenfor leverdørutvikling kan kombineres med mer effektive tiltak. Dette kan oppnås ved å planlegge for lokalisering av de ulike aktivitetene til driftsoperatøren og tilhørende kontraktstrategi.

*Operatørens tilsva: Uttalelsen tas til etterretning. Operatøren vil følge opp erfaringer fra leverandørutviklingsprogrammer og omtale dette i KU. Operatøren viser for øvrig til uttalelse fra Nordnorsk Petroleumsråd og operatørens tilsva til denne.*

## **Petro Arctic**

### 1.Generelt om utbyggingen

Petro Arctic viser til at utbygging av Wisting er av meget stor betydning for å kunne opprettholde lokale og regionale drifts- og leverandørmiljø. Videre mener Petro Arctic at Wisting, inkludert boring og marine aktiviteter, bør sette nye standarder innen klima/miljønnovasjon, effektiv produksjon og utslipp til luft og sjø, og at elektrifisering fra land/havvind eller null/lav utslipps turbiner (hydrogen, etc.) bør være den valgte løsning. Høyeste standarder og null eller lavutslipps rigg og fartøy bør vurderes. Flere hydrogen og ammoniakk fabrikker er under bygging i nord slik at tilgang til null utslipps-drivstoff vil være et godt alternativ.

*Operatørens tilsva: Uttalelsen tas til orientering. Tiltak for å redusere utslipp vil bli omtalt i KU.*

### 2.Lokale og regionale ringvirkninger

Petro Arctic viser til at boring, installasjon, vedlikehold og oppgradering av brønnsystemer er en betydelig del av ringvirkningene på norsk sokkel, og at det er viktig at lisensen utreder effektiv og kostnadsoptimalisert drift, samfunnsmessige konsekvenser og industrielle ringvirkninger med å etablere ytterligere landbasert subsea-aktivitet i Hammerfest knyttet til vedlikehold og modifikasjon av undervannsinstallasjoner. Dette bør gjøres i nært samarbeid med øvrige operatører med aktivitet i Barentshavet og på et tidlig tidspunkt slik at en subseabase også kan benyttes under utbyggingen av feltet.

Petro Arctic viser til at den nord-norske verdiskapingen av prosjektorganisasjonene er meget begrenset i utbyggingsfasen, og at operatørene må vise hvordan enn større andel av dette arbeidet kan gjøres i Nord-Norge. Dette vil også øke mulighetene for leveranser fra eksterne fagmiljøer i Nord-Norge, og på sikt bygge viktige og robuste drifts- og leverandørmiljøer i nord. I tillegg må sysselsettingseffektene synliggjøres for hovedkontraktør og underleveranser.

*Operatørens tilsva: Uttalelsen tas til orientering. Prosjektorganisasjonen vil inngå i ringvirkningsanalysen og sysselsettingseffekter vil synliggjøres for hovedkontraktør og underleveranser. Operatøren viser for øvrig til uttalelse fra Industri Energi og operatørens tilsva til denne.*

### 2. Kontraktstrategi

Kontraktstrukturer og krav i tilbudsforespørsler bør legge til rette for regionale og lokale leveranser, bl.a. ved å dele opp kontraktene. Kontraktstrategien må videre tilrettelegges slik at leverandører som vinner sentrale langsiktige kontrakter er til stede med sentrale funksjoner i Nord-Norge. Kontraktstrategien i driftsfasen må utformes slik at reelle varige ringvirkninger oppnås, og de regionale effektene og verdiskaping må synliggjøres for hovedkontraktører og underleverandører. Det bør settes klare måltall for regionale og lokale leveranser (KPI) for utbyggings- og driftsfasen.

Petro Arctic mener at det bør tilrettelegges for mulig framtidig vedlikehold og service på fartøy og rigg ved verft i Nord-Norge. Petro Arctic foreslår at man sammen med øvrige operatører med aktivitet i Barentshavet, leverandørindustri og myndigheter utreder muligheten for minst 3 områder for utviklingskontrakter i nord med fokus på teknologi og innovasjon: Fabrikasjon av SURF materiell; Boring og brønn; og Vedlikehold og modifikasjon.

*Operatørens tilsva: Uttalelsen tas til orientering. Operatørene vil samarbeide med Petro Arctic. Operatøren viser for øvrig til uttalelse fra Industri Energi og operatørens tilsva til denne.*

### 3. Kunnskapsløft og rekruttering

Petro Arctic mener at det i KU bør vises hvordan og hvilke mål Wisting prosjektet har satt for kunnskapsløft og rekruttering til drift og tilhørende operasjoner. Ungdom og unge voksne bør særlig prioriteres.

*Operatørens tilsva: Uttalelsen tas til etterretning. Operatøren viser til uttalelse fra Industri Energi og operatørens tilsva til denne.*

### 4. Leverandørsamarbeid

Petro Arctic forutsetter at PUD belyser hvordan man gjennom hele utbyggingsperioden og i en driftsfase skal samarbeide med regionale aktører i nord for å oppnå mest ringvirkninger av utbyggings- og driftsfasen.

*Operatørens tilsva: Uttalelsen tas til etterretning. Operatøren viser til uttalelse fra Nordnorsk Petroleumsråd og operatørens tilsva til denne.*

## **I) Lokalisering av driftsorganisasjon og basetjenester**

### **Industri Energi**

IE forutsetter at det ved valg av lokalisering av driftsorganisasjon, forsynings- og helikopterbase tas spesielt hensyn til nærhet til operasjonene og lokale ringvirkninger. IE forventer at heliport skal holde en god og moderne standard.

*Operatørens tilsva: Uttalelsen tas til etterretning. I lokaliseringsstudien, som er under utarbeidelse av Kunnskapsparken Bodø, vil man basert på seleksjonskriteriene vurdere hvor det er mest hensiktsmessig å legge driftsorganisasjon og forsynings- og helikopterbase. Kriteriene kompetanse, funksjonalitet, samfunnsvirkninger og HMS vektlegges i lokaliseringen av den landbaserte driftsorganisasjonen. Valg av lokaliseringssted for helikopterbase gjøres ut fra en rekke kriterier, blant disse er at den må være lokalisert til flyplass i geografisk nærhet til feltet. Den nærliggende flyplassen må ha god kapasitet og regularitet. Sikkerhet og synergier vil også ha stor betydning i valget av hvor helikopterbasen legges. Valg av lokaliseringssted for forsyningsbase gjøres ut fra seleksjonskriteriene kapasitet og regularitet, kostnadseffektivitet, synergier og HMS. Begrunnelse for de valg som gjøres vil bli beskrevet og redegjort for i KU.*

### **Landsorganisasjonen i Norge (LO)**

LO forutsetter at det ved valg av lokalisering av driftsorganisasjon, forsynings- og helikopterbase tas spesielt hensyn til nærhet til operasjonene og lokale ringvirkninger og at helikopterbasen skal holde en god og moderne standard.

*Operatørens tilsva: Operatøren viser til uttalelse fra Industri Energi og operatørens tilsva til denne.*

## Troms og Finnmark fylkeskommune

Fylkeskommunen viser til at det vil være store synergier mellom en fremtidig driftsorganisasjon for Wisting og de eksisterende driftsorganisasjonene for Equinor i Harstad og Vår Energi i Hammerfest, og forventer og forutsetter derfor at driftsorganisasjonen legges til fylket, lokalisert til Harstad eller Hammerfest.

*Operatørens tilsvar: Uttalelsen tas til orientering. Operatøren viser til lokaliseringsstudien hvor man basert på seleksjonskriteriene vil vurdere hvor det er mest hensiktsmessig å legge driftsorganisasjonen.*

## Nordnorsk Petroleumsråd

Nordnorsk Petroleumsråd krever at nordnorske olje- og gassfelt skal ha all drift-, driftstøtte og basestruktur i landsdelen. Dette betyr også at all leteaktivitet i Nord-Norge skal bruke basestrukturene i Nord-Norge. Wisting feltet ligger utenfor kysten av Finnmark. Nordnorsk Petroleumsråd forventer og forutsetter derfor at driftsorganisasjonen legges til Troms og Finnmark fylke.

*Operatørens tilsvar: Uttalelsen tas til orientering. Operatøren viser til uttalelse fra Industri Energi og operatørens tilsvar til denne.*

## Hammerfest kommune

Hammerfest kommune mener at det er en klar politisk forventning i Hammerfest og i Finnmark for øvrig om at aktiviteten utenfor Finnmarkskysten skal gi maksimale ringvirkninger på land. Kommunen viser til at Hammerfest er det eneste reelle alternative lokaliseringsstedet i Finnmark for en driftsorganisasjon, og at OMV bør legge driftsorganisasjonen til Hammerfest. Dette både ut fra geografiske forhold, kostnadmessige forhold, kompetansemessige forhold, og synergier i forhold til det allerede etablerte petroleumsmiljø i kommunen. Kommunen viser til at det å ha driftsorganisasjonen nært der aktiviteten skal skje, og nært forsyningsbasen og helikopterbasen, gir åpenbare driftsmessige fordeler i forhold til utøvelse av ledelse, sikkerhet, kontakt med lokalsamfunnet, samhandling, responstid, reisetid ut til plattform, osv. En sikker og tidsmessig forsvarlig respons på potensielle utfordringer i nye geografiske og klimatiske områder vil kreve stor grad av samhandling og nærhet i organisasjonen.

Kommunen viser til helikopterbasen i Hammerfest som er base for all petroleumsaktivitet i det nordlige Norskehavet og Barentshavet, og benyttes av alle selskaper som opererer i området. Basen kan også ivareta disse funksjonene i utbyggings- og driftsfasen av Wisting på en meget god måte. På Hammerfest Lufthavn finnes nødvendig personellmessig kapasitet og kompetanse til å håndtere denne aktiviteten på en sikker og effektiv måte.

Hammerfest kommune har utarbeidet og vedtatt en reguleringsplan for en ny flyplass i Hammerfest-området. I denne planen er det tatt nødvendige grep for å sikre optimale løsninger med hensyn til helikopterbase-fasiliteter, slik at disse skal være meget godt ivaretatt når ny flyplass er en realitet. Flytiden ut til plattformen vil være betydelig kortere fra Hammerfest, enn fra eventuelle andre aktuelle lokaliseringer. I tillegg er Hammerfest et flysikkerhetsmessig gunstig utgangspunkt, da det ikke vil være behov for å fly over land. Både kostnadmessige forhold, flysikkerhetsmessige forhold, og synergier i forhold til allerede eksisterende aktivitet, gjør at Hammerfest etter vårt syn er eneste aktuelle lokaliseringalternativ. Dette gir også et bedre klimaregnskap enn andre alternativer.

Kommunen viser til at Polarbase og ASCO base er etablerte forsyningsbaser i Hammerfest. Disse to basene er de eneste nord for Sandnessjøen. Hammerfest er dermed det naturlige utgangspunktet både i utbyggings- og driftsfasen med tanke på basefunksjoner og fasiliteter. Polarbase ble etablert allerede på midten av 80-tallet. Etter vedtaket om utbygging av Snøhvitfeltet i 2002, har utvidelse av areal, kapasitet og kompetanse vært formidabel. Basen har nå et areal på ca. 500 mål, og inneholder alle nødvendige disipliner og fasiliteter.



I tillegg til dette er ASCO base etablert med ca. 50 mål i Leirvika, like ved Polarbase. Basefunksjonene i Hammerfest inneholder dermed det som er nødvendig for å ivareta Wisting -prosjektets forsyningsbasebehov på beste måte, både i utbyggings- og i driftsfasen. Det er også mulig å ta inn rigger for vedlikehold på disse basene. Nært forestående oppgradering av riksveien fra Skaidi til Hammerfest, vil gjøre at også all landtransport til baseområdene vil kunne fungere optimalt. Ved valg av forsyningsbaselokalitet er fartøyenes seilingstid ut til plattform særdeles viktig, da fartøykostnadene er de største kostnadene ved forsyning til plattform. Ut fra både geografiske forhold, kostnadsmessige forhold, kompetansemessige forhold, og synergier/deling av kostnader i forhold til allerede eksisterende aktivitet, vil det være naturlig å velge Hammerfest som lokalitet for forsyningsbase for utbygging og drift av Wisting.

*Operatørens tilsva: Uttalelsen tas til orientering. Operatøren viser til uttalelse fra Industri Energi og operatørens tilsva til denne.*

## Harstad kommune

Lokale analyser skal gjennomføres for Harstad, Tromsø, Alta og Hammerfest. I etterkant av analysene bør man peke på lokaliseringenes naturlige rolledeling overfor aktiviteten i Barentshavet. Dette skaper langsiktighet, forutsigbarhet og utviklingskraft for petroleumsnæringen i nord.

Harstad kommune mener at Kriterier for utvelgelse av lokaliseringssted bør bli vurdert utfra følgende:

- Infrastruktur støtte
- Bredder på oljefaglig miljø
- Synergier mot andre fagmiljøer
- Rekrutteringsmuligheter fagpersonell
- Regionale virkninger
- Kostnadseffektivitet

Det må kartlegges hvilken tilgang det er på universitets- og høyskoleutdannet personell og fagutdannet personell på de alternative lokasjoner. Tidligere studier viser at det er god tilgang på ingeniørkompetanse hos personell i Harstadregionen. Samtidig er ikke dekningsgrad fullt like god på tilgjengelige fagarbeidere. I Hammerfestregionen har situasjonen vært motsatt, men samtidig totalt sett færre søkere å velge blant innenfor disse utdanningskategoriene.

Innpendling av personell er et spørsmål om sikker drift og HMS. Erfaringen fra etableringen av basefunksjonen i Hammerfest for både Snøhvit og Goliat viser at dette er ei utfordring. Harstad kommune forventer at Wisting vil styrke driftsmiljøet i Harstad gjennom å etablere driftsorganisasjonen for feltet her. I tillegg må tilsvarende helikopter- og forsyningsbase for feltet etableres i Hammerfest for å styrke disse miljøene.

Harstad er den eneste av disse byene som i dag har driftsansvaret for tre felter. Innenfor fagfeltene som trengs for reservoarstyringsfunksjonen er det et solid kompetansemiljø, og i Equinor er det også et vesentlig miljø innenfor de andre fagfeltene som er direkte knyttet til driften. I tillegg finnes det kompetanse hos flere leverandører i Harstad, der Aibel som leverer V&M tjenester til feltene som Equinor driver i Harstad, er den største. Noen funksjoner kan vurderes å bli lokalisert sammen med drift av basen for å skape en effektiv samhandling og balanse. Det er imidlertid vesentlig at fagområder som naturlig må samarbeide og tett samlokaliseres, som f.eks. at brønnplanlegging og riggdriften lokaliseres sammen med reservoarstyring. Dette vil bedre kvaliteten på et kritisk område, samt at det har potensiale for å tiltrekke leverandørindustri som vil skape regionale ringvirkninger. Nornefeltet er i en moden fase og reduksjon i behov for kompetanse vil sannsynligvis være i god fase med økt behov ved en utbygging av Wisting. Å tilføre nye oppgaver til miljøet er følgelig særdeles viktig for å hindre forvitring og tap av kompetanse arbeidsplasser i Harstad og landsdelen.

Kommunen viser til Equinors bygg i Harstad som er blitt et sentrum for petroleumsrelaterte virksomheter i regionen. Bygget er ikke fullt utnyttet og vil greit kunne «huse» en driftsorganisasjon som Wisting. Det er også andre aktuelle ledige kontorbygg for en driftsorganisasjon på størrelse med Wisting.

*Operatørens tilsva: Uttalelsen tas til orientering. Kompetanse og funksjonalitet, herunder bygg, er vurderingskriterier i lokaliseringsstudien. Her vil man basert på seleksjonskriteriene, vurdere hvor det er mest hensiktsmessig å legge driftsorganisasjon og forsynings- og helikopterbase. Forholdene som er nevnt ovenfor inngår i denne studien. I lokaliseringsstudien vil tilgangen på kvalifisert personell også inngå. Det er en ambisjon om at innpendling av arbeidskraft skal begrenses så langt det lar seg gjøre. Begrunnelse for de valg som gjøres vil bli beskrevet og redegjort for i KU.*

## **Petro Arctic**

Petro Arctic krever at nordnorske olje- og gassfelt skal ha all drift- driftstøtte og basestruktur i landsdelen.

*Operatørens tilsva: Uttalelsen tas til orientering. Operatøren viser til uttalelse fra Industri Energi og operatørens tilsva til denne.*

## **J) Infrastruktur (luffart, vegtransport, kystfart)**

### **Troms og Finnmark fylkeskommune**

#### 1. Infrastruktur

Fylkeskommunen legger til grunn at betydelige påkjenninger på infrastruktur som veier og flyruter/lufthavner må utredes grundig i konsekvensutredningen.

*Operatørens tilsva: Uttalelsen tas til orientering. Infrastruktur inngår i evalueringen av lokasjon for baser og driftstøttekontor. Virkninger for miljø- og samfunn av utbygging og drift av kraftoverføringsanlegget på land vil bli utredet som del av konsesjonssøknad etter energiloven. For større transport av utstyr til base i Nord-Norge (f.eks til boreoperasjoner), vil prosjektet vurdere sjøtransport fremfor landtransport for å unngå belastning på vei og med tanke på energieffektivitet.*

#### 2. Veidnes

Fylkeskommunen viser til Stortingets anmodningsvedtak og krever at ilandføring utredes.

*Operatørens tilsva: Uttalelsen tas til orientering. Operatøren viser til Petroleumsloven § 1-6, bokstav c) om at transport av petroleum i bulk med skip ikke er regulert av Petroleumsloven, og oljetransport er derfor heller ikke foreslått som utredningstema i KU for Wisting. Operatøren viser videre til Prop 1.S. (2020-2021) «For budsjettåret 2021» som oppsummerer tidligere vurderinger av omlasting av olje i Finnmark. Utredningene som selskapene har gjort inkluderer forventende volumer fra Wisting og viser at en kai på Veidnes blir både samfunns- og bedriftsøkonomisk ulønnsom. Operatøren kan ikke se at det er kommet nye forhold som endrer denne vurderingen, og har derfor ikke til hensikt å utrede dette nærmere i KU. Johan Castberg har for øvrig inngått kontraktsforpliktelser for den valgte transportløsningen i tråd med godkjent PUD.*

### **Nordnorsk Petroleumsråd**

#### Veidnes

Nordnorsk Petroleumsråd er kritisk til at regjeringen ikke har fulgt opp Stortingets anmodningsvedtak 681 knyttet til Midlertidige endringer i Petroleumsloven av 19.06.2020 for å sikre ilandføringsterminal på Veidnes. Nordnorsk Petroleumsråd krever at ilandføringsalternativet utredes jamfør anmodningsvedtaket 890 fra

Stortinget.

*Operatørens tilsvar: Uttalelsen synes å være rettet til regjeringens oppfølging av Stortingets vedtak og ikke til operatøren, og tas til orientering. Operatøren viser for øvrig til uttalelse fra Troms og Finnmark fylkeskommune og operatørens tilsvar til denne.*

## **Hammerfest kommune**

### Veidnes

Hammerfest kommune er kritisk til at regjeringen ikke har fulgt opp Stortingets anmodningsvedtak 681 knyttet til midlertidige endringer i Petroleumsloven av 19.06.2020 for å sikre ilandføringsterminal på Veidnes. Hammerfest kommune krever at ilandføringsalternativet utredes jamfør anmodningsvedtaket 890 fra Stortinget.

*Operatørens tilsvar: Uttalelsen synes å være rettet til regjeringens oppfølging av Stortingets vedtak og ikke til operatøren, og tas til orientering. Operatøren viser for øvrig til uttalelse fra Troms og Finnmark fylkeskommune og operatørens tilsvar til denne.*

## **Nordkapp kommune**

### Veidnes

Nordkapp kommune mener at det er et ufravikelig krav at oljen som skal utvinnes på Wisting, skal ilandføres til Veidnes i Nordkapp kommune, og at det derfor også er et krav at ilandføringsalternativet inngår som utredningstema i KU-programmet for Wisting. Dette vil være i tråd med vedtak 890, gjort av Stortinget knyttet til behandling av utbygging og drift av Johan Castberg-feltet, og i tråd med anmodningsvedtak 681, knyttet til midlertidige endringer i Petroleumsloven for å sikre ilandføringsterminal på Veidnes. Kommunen viser også til samfunnsøkonomiske regnestykker som de mener feilaktig viser at aktivitet i Nordkapp ikke er samfunnsøkonomisk lønnsomt.

*Operatørens tilsvar: Uttalelsen synes å være rettet til regjeringens oppfølging av Stortingets vedtak og ikke til operatøren, og uttalelsen tas til orientering. Vi viser for øvrig til uttalelse fra Troms og Finnmark fylkeskommune og operatørens tilsvar til denne.*

## **K) Kraft fra land**

### **Norges vassdrags- og energidirektorat (NVE)**

NVE har ingen merknader til programmet, men viser til tidligere dialog om elektrifisering av plattformen og påpeker at anleggene ikke er meldepliktige dersom de er under 132 kV, men at de er søknadspliktige etter energiloven og havenergiloven. Søknaden bør utarbeides i henhold til NVEs veileder, da er også kravene i KU-forskriften oppfylt. NVE vil ved en søknad gjøre vurderinger av de elektriske anleggene, og påvirkning på kraftsystemet på land. NVEs vurdering vil skrives som innstilling til OED. NVE legger til grunn at Equinor søker om dette i god tid før anleggsstart, estimert konsesjonsbehandlingstid for søknader av denne størrelsen er 1-2 år.

*Operatørens tilsvar: Uttalelsen tas til etterretning. Operatøren viser til tidligere avklaring med NVE om meldeplikt, og vil oversende søknad om konsesjon for kraft fra land-anlegget til NVE senest i 4.kvartal 2021. Operatøren vil holde NVE informert.*

## **Statnett**

Statnett viser til at elektrifisering av Wisting er konsesjons- og utredningspliktig, og vil bli behandlet i en egen prosess. Statnett vil gi sine kommentarer til konsesjonssøknaden. Statnett er også i dialog med Equinor om elektrifiseringen av Wisting og tilknytning til nettet i Hammerfest-området.

*Operatørens tilsvar: Uttalelsen tas til etterretning. Operatøren sendte søknad om nettilknytning til Statnett 03.12.20, og vil opprettholde dialogen med Statnett. Vi viser for øvrig til uttalelsen fra NVE og operatørens tilsvar til denne.*

## **Arbeids- og sosialdepartementet (ASD)/ Petroleurstilsynet (Ptil)**

ASD viser til kommentarer fra Ptil om at planen mangler utredning for hvordan det skal sikres stabil og robust strømforsyning fra land og hvilke konsekvenser strømbehovet på Wisting medfører på strømmnett mm. på land.

*Operatørens tilsvar: Vi viser til uttalelser fra NVE og Statnett og operatørens tilsvar til disse.*

## **Industri Energi (IE)**

IE understreker viktigheten av at vurderinger knyttet til elektrifisering av anlegg på norsk sokkel gjøres ut fra et helhetsperspektiv, der den landbaserte- og offshoreindustriens behov for konkurransedyktige kraftkostnader er ivarettatt.

*Operatørens tilsvar: Vi viser til uttalelser fra NVE og Statnett og operatørens tilsvar til disse.*

## **Landsorganisasjonen i Norge (LO)**

LO fremhever at bruk av elektrisk kraft må vurderes opp mot den totale energiforsyningen i Finnmark og behovene til industrien på land på det tidspunktet feltet settes i drift.

*Operatørens tilsvar: Vi viser til uttalelsene fra NVE og Statnett og operatørens tilsvar til disse.*

## **Troms og Finnmark fylkeskommune**

Fylkeskommunen anbefaler at også alternativet gassturbin med karbon-lagring utredes ut fra de samfunnsmessige effektene den betydelig bruk av elkraft her har for mulighetene for etablering av annen kraftkrevende næringsvirksomhet i området.

Fylkestinget konstaterer at landstrømkabelen planlegges å gå fra samme sted som kraftkabel til Goliat-plattformen går fra, Hyggevatn i Hammerfest. Dermed vil det ikke bli ytterligere negative virkninger knyttet til etablering av nye kraftlinjer på land med de effektene disse har, ved utbygging av dette feltet sammenlignet med elektrifisering av Goliat.

*Operatørens tilsvar: Uttalelsen tas til orientering. Klimatiltak med karbonfangst fra eksos og lagring har vært vurdert for Wisting som omtalt i forslag til KU-program. Det ble ikke funnet egnet reservoar for lagring av CO<sub>2</sub> og løsningen studeres derfor ikke videre. Virkninger for miljø- og samfunn av utbygging og drift av kraftoverføringsanlegget vil bli utredet som del av konsesjonssøknad etter energiloven.*

## Nordnorsk Petroleumsråd

### Alternative kraftløsninger

Feltet planlegges drevet med kraft fra land og dette vil kreve betydelige mengder energi som alternativt kunne bli brukt til annen aktivitet på land i området. Nordnorsk Petroleumsråd anbefaler at også alternativet med gassturbin med karbon-lagring eller hydrogen drift utredes ut fra de samfunnsmessige effektene den betydelig bruk av elkraft her har for mulighetene for etablering av annen kraftkrevende næringsvirksomhet i området. Det bør av samme årsak også utredes om det er hensiktsmessig å koble eventuell elektrifisering sammen med etablering av ny grønn energiproduksjon for å opprettholde eksisterende kraftbalanse.

*Operatørens tilsva: Uttalelsen tas til orientering. Det vises til uttalelse fra Troms og Finnmark fylkeskommune og operatørens tilsva til denne.*

## Hammerfest kommune

Hammerfest kommune er tilfreds med at kraftbehovet forutsettes levert med utgangspunkt fra Hammerfest. Ved realisering av ny 420 kV-kraftlinjen fra Skaidi til Hammerfest, for elektrifisering av LNG-anlegget på Melkøya, vil en også kunne forsyne Wisting med nødvendig kraft. Dette uten å måtte bygge egen kraftinfrastruktur på land kun for Wisting.

*Operatørens tilsva: Kommentaren tas til orientering. Utbyggingsløsningen for Wisting er basert på planlagt forsterking av kraftlinje til Hammerfest, og kraft fra land-anlegget til Wisting vil legges til områder i Hammerfest kommune som allerede er berørt av, eller hvor det planlegges for, kraftinfrastruktur. Konsekvenser av kraft fra land-anlegget for miljø og samfunn vil bli utredet i egen KU som del av konsesjonssøknaden etter energiloven og havenergiloven.*

## Harstad kommune

Kraft fra land til Wisting vil kreve betydelig energi-kapasitet som alternativt kunne bli brukt til annen aktivitet på land. Landstrømkabelen planlegges å gå fra samme sted som kraftkabel til Goliat-plattformen går fra. Dermed vil løsningen ikke skape ytterligere negative virkninger av etablering av nye kraftlinjer på land enn hva dagens drift av et elektrifisert Goliat har gjort.

*Operatørens tilsva: Kommentaren tas til orientering. Operatøren viser til uttalelser fra NVE, Statnett, Hammerfest kommune og operatørens tilsva til disse.*

## L) Annet

### Arbeids- og sosialdepartementet (ASD)/Petroleumstilsynet

#### Grenseoverskridende konsekvenser

ASD viser til kommentarer fra Ptil om at KU må synliggjøre eventuelle konsekvenser over landegrenser da Wisting er utbyggingen nærmest landegrense i øst.

*Operatørens tilsva: Kommentaren tas til etterretning. Med referanse til PUD-veilederen vil grenseoverskridende miljøvirkninger vurderes som del av KU.*

## **Forsvarsbygg**

### Sjøkabel

Forsvarsbygg påpeker at dersom ledninger vil krysse et skytefelt i sjøen må det avklares om det er akseptabelt, og Forsvaret imøteser derfor nærmere forslag til lokalisering senere i prosjektet. Det må også etableres dialog med Forsvarets operative hovedkvarter (FOH) i den utstrekning det er behov for opptak og bruk av informasjon om bunnforhold. Det henvises til «Lov om informasjon om bestemte angitte områder, skjermingsverdige objekter og bunnforhold» av 21.juni 2017, nr 88.

*Operatørens tilsva: Kommentaren tas til etterretning. Operatøren har oversendt informasjon over planlagte traseer for rør og kabel til Forsvarsbygg for å avklare mulig konflikt med planlagte nye skytefelt utenfor Finnmark. I tillegg har operatøren fått tillatelse av FOH til dybdekartlegging og deling av data knyttet til mulige kabel traseer.*

## **Landsorganisasjonen i Norge (LO)**

### Tariffavtaler

LO minner om at maritime oppdrag i norske farvann må basere seg på norske tariffavtaler. Bruk av rederier med fartøy registrert i det norske ordinære registeret sikrer dette. LO forutsetter at arbeidet utføres av aktører som er bundet av landsomfattende norske tariffavtaler. Den støtten næringen trenger for å sikres gode langsiktige rammebetingelser henger sammen med den aktiviteten og sysselsettingen næringen skaper i Norge.

*Operatørens tilsva: Kommentaren tas til orientering. Operatøren krever samsvar med MLC (Maritime Labour Convention) 2006 for alle typer skip med presisering av at siste revisjon skal gjelde. Tariffavtaler er ikke et tema for KU etter Petroleumslovens bestemmelser.*

## **Samferdselsdepartementet/ Kystverket**

### Maritimt trafikkmønster

Kystverket forventer at mulige konsekvenser forbundet med langsiktige endringer i det maritime trafikkmønsteret som blant annet kan komme som et resultat av den forventede reduksjonen av isutbredelsen i Arktis blir belyst i konsekvensutredningen.

Samferdselsdepartementet har koordinert høringssvaret med Kystverket, og slutter seg til uttalelsen.

*Operatørens tilsva: Kommentaren tas til etterretning, og operatøren vil omtale dette i KU.*