



STATOIL

**KONSEKVENSER FOR REISELIV AV ET
OLJESPILL I LOFOTEN**

KONSEKVENSER FOR REISELIV AV ET OLJESPILL I LOFOTEN**STATOIL****ARBEIDSRAPPORT**

Forfatter	Sven Haugberg, Cecilie Farsund og Even Lind
Prosjektnr	401516
Rapportnavn	Konsekvenser for reiseliv av et oljespill i Lofoten
Lagret	O:\Analyse_2001\401516_Konsekvens oljesøl Lofoten\RAPPORT\ra1311sh.doc
Sist lagret dato:	22.11.2002 13:03
Sist lagret av:	Even Lind
Sist skrevet ut:	09.12.2002 13:40

FORORD

I forbindelse med høringen av "Regional konsekvensutredning for Haltenbanken-/Norskehavet" (1998) ble det pekt på at en burde ha belyst økonomiske og sysselsettingsmessige konsekvenser mht reiseliv som kan oppstå ved et eventuelt oljesøl. Dette er bakgrunnen for at en ønsker å vurdere denne problemstillingen ved den pågående oppdateringen av den regionale konsekvensutredningen.

Målet med utredningen er:

- Framskaffe empiri
- Klarlegge dagens betydning
- Kvantifisere omfanget av en endring

Det legges vekt på å kvantifisere økonomiske og sysselsettingsmessige virkninger og reiseliv som kan oppstå som følge av et eventuelt oljesøl. I forespørselen legges det vekt på at virkningene skal kvantifiseres. Reduksjon innen reiselivsnæringene innebærer bortfall av turistbesøk og deres konsum.

Arbeidet er utført av et team bestående av følgende personer:

Cand agric, Paal Grini (kart), daglig leder Geir Gjervan i Novitas kommunikasjonsrådgivning (kommunikasjonsstrategi), dr. ing. Kjersti Kolbotn (beskrivelse av turismen i Lofoten), cand. polit. Marit Cecilie Farsund. Siviløkonom Sven Haugberg har vært prosjektleder og har særlig hatt ansvaret for de økonomiske beregninger. Dr. ing. Even Lind har vært rådgiver.

Stavanger, 29.11.2002

For Asplan Viak Stavanger as

Sven Haugberg
Prosjektleder

Even Lind
Kvalitetssikrer

INNHOOLD

3.1.1	Utvikling i folketall	18
3.1.2	Utvikling i sysselsetting i Lofoten	19
3.3.1	Lofoten – et dramatisk og fascinerende sted	28
3.3.2	Hvem kommer?	30
3.3.3	Hvordan kommer de hit?	30
3.3.4	Hvorfor kommer de hit?	31
3.3.5	<i>Hvordan</i> besøker de Lofoten?	35
3.3.6	Hva gjør de – hvilke aktivitetstilbud og attraksjonstilbud finnes?	36
3.3.7	Hva spiser de?	39
3.3.8	Oppsummeringer	39
4.1.1	Antall reiselivsdøgn	40
4.1.2	Bortfall av reiseliv	42

		4
4.3.1	Reduksjon i turistkonsum	46
4.5.1	Momenter i en kommunikasjonsstrategi	51
4.5.2	Bakgrunn	51
4.5.3	Planlegging	51
4.5.4	I krisesituasjoner	53
4.5.5	Oppfølging etter krisesituasjoner	53

1 INNLEDNING

I forbindelse med høringen av "Regional konsekvensutredning for Haltenbanken-/Norskehavet" (1998) ble det pekt på at en burde ha belyst økonomiske og sysselsettingsmessige konsekvenser for reiseliv som kan oppstå ved et eventuelt oljesøl. Dette er bakgrunnen for at en ønsker å vurdere denne problemstillingen ved den pågående oppdateringen av den regionale konsekvensutredningen.

Som eksempel legges det til grunn at det skjer et oljesøl utenfor Lofoten som følge av en utblåsning i området Nordland VI. Videre legges det til grunn at en betydelig mengde olje strander i Lofoten. Med "betydelig mengde" mener vi her at strandet mengde er i størrelsesorden flere tusen tonn, at flere titalls kilometer strand blir tilgriset, og at hendelsen får oppmerksomhet i så vel nasjonale som internasjonale media.

Søkelyset settes på konsekvenser for turisme og reiselivsnæringen. Skader på fisk og dyr skal ikke utredes i denne sammenhengen – heller ikke konsekvenser for andre næringer som for eksempel havbruk eller fiske.

1.1 Målet

Målet med utredningen er å:

- Framskaffe empiri om skadevirkninger for reiseliv
- Klarlegge dagens betydning for reiselivet i en region
- Kvantifisere omfanget for reiselivsnæringen som følge av uhellet.

1.2 Reiselivsnæringen

Reiselivsnæringen er en sammensatt næring. Den enkleste definering av reiselivsnæringen er at den yter tjenester og varer til personer som midlertidig ikke oppholder seg på sitt hjemsted.

De reisende etterspør et sammensatt totalprodukt, en total opplevelse. Totalproduktet er sammensatt av varer og tjenester produsert av mange bedrifter i ulike næringer. Hvilke varer og tjenester det dreier seg om, avhenger blant annet av de reisendes formål, ønsker og behov. Mat og drikke, overnatting og transport er selvfølgelig ingredienser i en reise. Ofte er det imidlertid bestemte gjøremål, enten behov for å gjøre bestemte aktiviteter eller ønske om opplevelse som bestemmer reisemålet. Dette gjenspeiler seg i etterspørselen etter ulike former for aktiviteter, kultur og underholdning.

I næringsøkonomisk forstand er reiselivsnæringen ikke noe entydig begrep. Reiselivsnæringer er en fellesbetegnelse på næringer der salget til de reisende/turister utgjør en betydelig andel av produksjonen. Som reisende regnes mennesker som er på ferie- og fritidsreise og mennesker på forretnings- og tjenestereise.

De generelle standardene som benyttes for inndeling av næringer, produkter, ulike former for forbruk mv. i nasjonalregnskapet gir ikke rom for å studere reiselivets makroøkonomiske betydning i Norge. Statistisk sentralbyrå har derfor utviklet det såkalte satellittregnskapet for turisme.

I satellittregnskapet vises nasjonalregnskapsstørrelser som produksjon, bruttoprodukt, sysselsetting, investeringer mv. i reiselivsnæringene. Reiselivsnæringene identifiseres ut fra deres avhengighet av og/eller betydning for turisme, og omfatter: overnatting - hotell, camping og annen overnatting, servering - restaurant, bar, kantine, catering transport - buss, drosje, bane, fly, innenriks sjøtransport og fergetransport mellom Norge og utlandet, cruise, formidling - reisebyrå, turoperatør, utleie av bil, opplevelser - fornøylesparker, sirkus, sport, underholdning og fritidsvirksomhet med videre.

I tillegg til de næringer som er nevnt ovenfor vil de reisende handle varer. Det kan være alt fra suvenirshopping til dagligvarer. For eksempel vil hytteturister ("rorbuferie") som steller seg selv bety mye for dagligvarebransjen.

2 LITTERATURSTUDIEN

I årenes løp har det vært flere omfattende ulykker knyttet til oljesøl fra tankskip. Sea Empress, Braer, Erika og Exxon Valdez er eksempler på dette. Målsetningen med litteraturstudien var å framskaffe empiri som grunnlag for å estimere hvilke konsekvenser et oljesøl kan ha på reiseliv og turisme i Lofoten. Vi har gjennomgått litteratur som behandler disse ulykkene og har særlig lett etter informasjon om:

- virkninger på sysselsetting og økonomi for reiselivsbedrifter
- positive og negative virkninger på kort og lang sikt
- hvilke typer bedrifter har erfaringsmessig blitt påvirket
- virkninger for reiselivsbedrifter lokalt, nær oljesølet, og i avstand fra oljesølet (nasjonalt, i nabostater)
- reaksjonsmønster hos turister med bosted i ulik avstand fra oljesølet.

2.1 Metode

For å kartlegge hva som finnes av litteratur om temaet, har vi søkt i BIBSYS sine databaser og i Olje- og energidepartementets bibliotek. Vi har også søkt på Internett (Google, Alta Vista og Sol) på ulike sammensetninger av søkeord som *oljesøl/oil spill*, *turisme og reiseliv/tourisme*, *økonomi/economy*, *economics*, *sysselsetting/employment*, *Braer*, *Exxon Valdez*, *Erika* og *Sea Empress*. Søket etter litteratur ga flere treff. På den tiden vi hadde til rådighet for å gjennomføre en litteraturgjennomgang, måtte vi gjøre et utvalg blant disse referansene (se litteraturreferanser bak i rapporten).

I mye av den litteraturen vi har gjennomgått, påpekes det at det er gjort få undersøkelser av hvilke effekter et oljesøl har på *reiseliv og turisme*. Gjennomgående har det også vist seg å være vanskelig å finne litteratur som behandler hvilke konsekvenser et oljesøl har for reiseliv og turisme både på kort, men særlig på lengre sikt.

Nedenfor fokuserer vi på ulykkene Sea Empress, Braer, Erika og Exxon Valdez og i korte trekk refererer hvordan effekter av oljesøl på reiseliv er blitt behandlet i noen utvalgte rapporter.

Avslutningsvis gir vi en kort presentasjon av tidligere konsekvensutredninger som behandler hvilke effekter et eventuelt oljeutslipp kan få for fritidsbruk og reiseliv i Norge og Sverige.

2.2 Exxon Valdez – Alaska

Like etter midnatt 24. mars 1989 grunnstøtte tankskipet Exxon Valdez mot Bligh Reef, Prince William Sound, med 1,3 millioner fat råolje ombord. Oljesølet omfattet i alt mer enn 40 millioner liter olje, og i løpet av de påfølgende ukene spredte oljen seg sørvestover og forurenset store deler av kystlinjen i mot sørspissen av Alaska -halvøya, 750 kilometer fra ulykkesstedet.

I rapporten *"An Assessment of the Impact of the Exxon Valdez Oil Spill on The Alaska Tourism Industry."*¹ fra McDowell Group, 1990, oppsummeres ulike kartlegginger av effekter Exxon Valdez ulykken ble opplevd å ha på reiseliv og turisme i Alaska. Kartleggingene som er referert til, tar utgangspunkt i ulike typer informasjon (reiselivsstatistikk, intervjuer, spørreundersøkelser, etc). Rapporten gir en oversikt over hvilke effekter oljesølet fra Exxon Valdez ble opplevd å ha i ulike geografiske områder, hvilke bedrifter som opplevde å være rammet (positivt/negativt) av oljesølet. Informasjonen som er presentert er imidlertid svært summarisk og (til dels) fragmentert. Dette innebærer at det er problematisk å gi noe klart bilde av hvilke effekter oljesølet har hatt for turisme og reiseliv i Alaska. Materialet som er presentert viser opplevde effekter av oljesølet i 1989 (året ulykken skjedde), og forventede effekter for 1990 og påfølgende år ("beyond 1990").

Nedenfor presenterer vi de mest sentrale effektene, slik de er presentert i rapportens sammendrag. Men på et generelt grunnlag vil vi tilføye at selv om effektene av oljesølet var relativt stor i 1989, viser materialet at man hadde forventninger om at reiselivsnæringen skulle kunne ta seg opp igjen relativt raskt de påfølgende årene. I områdene i umiddelbar nærhet til oljesølet forventet man en noe lengre periode for å "komme seg på fote igjen".

I rapporten understrekes det at Exxon Valdes ulykken påførte reiselivsnæringene i Alaska vesentlige økonomiske tap. Negative effekter for reiseliv og turisme som konsekvensutredningen påpekte var:

"Det ble registrert nedgang i antall besøkende ferie- og fritidsturister fra både inn- og utland i områder som var blitt utsatt for oljesøl (Valdez, Homer, Cordova, og Kodiak). En årsak hevdes å være manglede tilgang på ulike tjenester overfor turistene (overnatting, transport ol.). En undersøkelse i områder med oljesøl, viser at 43% av de næringsdrivende i området opplevde at deres virksomhet var helt eller delvis berørt av oljesølet fra Exxon Valdes sommeren 1989."

Det er stor knapphet på arbeidskraft innen reiselivsnæringen i hele Alaska. De som tradisjonelt hadde hatt arbeid i reiselivsnæringen ble engasjert i opprensningsarbeidet, og fikk godt betalt for dette. For reiselivsnæringen innebar dette bl a høyere kostnader. 59% av virksomhetene i de berørte områdene rapporterte om kanselleringer på grunn av oljesøl, og 16% rapporterte at omsetningen var lavere enn antatt på grunn av oljesøl. Også i Anchorage som ikke var direkte rammet, opplevde man kanselleringer og nedgang i reiselivsaktiviteter (40%).

¹ <http://www.oilspill.state.ak.us/pdf/econ3.pdf>

- Virksomhetsområdene som ble sterkest rammet av effekter av oljesøl var overnattingssteder, selskaper som drev med pakketurer til Alaska, guidede utendørsaktiviteter, charter og sightseeing båter. Disse næringene klarte ikke å dra fordel av inntektene fra opprydningsarbeidet fordi de enten var lokalisert for langt unna opprydningsområdene, eller fordi de drev virksomheter som ikke kunne nyttiggjøres i dette arbeidet.
- Forbruket blant besøkende sank med 8% i det sentrale sør Alaska, og 35% i sørvest Alaska i forhold til tidligere sommersesonger. Dette var de to hardest rammede områdene. Netto innebar dette et tap på \$19 millioner i tilreisendes forbruk.
- Blant turistene som reiste til Alaska sommeren 1989, oppga 16% at utslippet hadde påvirket deres reiseplaner; av disse oppga nesten halvparten at de unngikk å besøke de mest utsatte områdene.
- Andre undersøkelser viser et potensielt tap på 9 400 besøkende sommeren 1989. Dette utgjør ca \$ 5,5 millioner i tapte inntekter. I løpet av sommeren er det anslått en nedgang i antall besøkende / turister på 2,2%.
- På lengre sikt mener man at Alaska sitt rykte og omdømme mht ren og uberørt natur er blitt svekket. Medieomtalen som Exxon Valdes ulykken fikk bidro til dette. Enkelte mener imidlertid at medieomtalen også bidro til å sette søkelys på Alaska, og at dette på sikt vil kunne styrke reiselivet.

Positive effekter:

- For å få gjennomført opprydningsarbeidet var det behov for en rekke tjenester fra lokalmiljøet; overnatting, transport, ol. Dette oppveide for en stor del tapet en hadde i forhold til nedgang i turisme.

Sommeren etter, i 1990, var det 12% av næringsdrivende innen reiseliv som oppga at utslippet hadde påvirket deres næring helt eller delvis. De opplevde bl a en lavere andel bestillinger til (overnattings)steder som baserte seg på sportsfiske.

Vi har hatt telefonisk kontakt med David K. Johnson, Exxon Mobil Corporation, Law Department, Litigation and Exxon Valdez NRDA i Huston, Texas for å undersøke om det er laget konsekvensutredninger om hvilke effekter Exxon Valdez ulykken har hatt for reiseliv og turisme i nyere tid. Han sa at Exxon Mobil Corporation ikke hadde laget noen slike, men skulle undersøke om andre kunne har gjort det. Vi har ennå ikke (25. november 2002) fått tilbakemelding fra ham om dette.

"The economics of a disaster. The Exxon Valdez Oil Spill" fra 1995², behandler problemstillinger knyttet til fiskeri og havbruk, og endringer i etterspørsel og pris for sjømat (fisk og skalldyr). Den behandler ikke økonomiske konsekvenser av Exxon Valdez ulykken knyttet til reiseliv. De temaene som boken behandler, har liten eller ingen relevans for de problemstillingen vi ønsker å belyse.

² Bruce M. Owen, David A Argue, Harold W. Furchtgott-Roth, Gloris J. Hurdle and Gale Mosteller. Quorum Books Westport, Connecticut – London, 1995.

I en artikkel i National Geographic fra mars 1999 (*"In the Wake of the Spill"*) av John G. Mitchell ³, er de samfunnsmessige konsekvensene av oljesøl etter Exxon Valdes ulykken beskrevet. Denne artikkelen har form som en reiseskildring fra de oljesølrammede områdene, 10 år etter den inntraff.

Artikkelen påpeker at rent visuelt har områdene blitt restituert, dyre- og fuglelivet synes å være normalt. Samtalene med menneskene som bor i området og som ble rammet av ulykken, er likevel fortsatt preget av den. Det fortelles om skepsis til forskningsresultater som hevder at sjø- og fiskeressurser ikke lenger er forurenset. Om hvordan landområder som var planlagt for utbygging og næringsutvikling ble ødelagt av oljesøl, og at dette hemmet samfunnsutviklingen i området. Det fortelles også om personlige tragedier som følge av at enkeltmennesker sitt næringsgrunnlag ble ødelagt.

Exxon Valdez - Alaska

Virksomheter på sysselsetting og økonomi for reiselivsbedrifter	– Mangel på arbeidskraft i reiselivsnæringen pga stor mobilisering til opprydningsarbeidet	– Ikke tallfestede effekter
Positive og negative virkninger på kort og lang sikt	– Opprydningsmannskaper som kom til området innebar at hotell, transport og bespisning opplevde ikke vesentlige økonomiske tap – Mediedekningen ble vurdert å ha både negative og positive effekter	– Antatt at tjenester (hotell, transport og bespisning) for opprydningsmannskap dekket tap i forbindelse med bortfall av turister – Omfang av positive / negative effekter ukjent
Hvilke typer bedrifter har erfaringsmessig blitt påvirket	– Overnatting, – Pakketurer, – Guidede utendørsaktiviteter, – Charter og sightseeingturer	Omfang ukjent
Virksomheter for reiselivsbedrifter lokalt, nær oljesølet, og i avstand fra oljesølet (nasjonalt og i nabostater)	– Mindre etterspørsel etter aktiviteter forbundet med reiseliv, men hotell, båter og annen transport ble engasjert i opprydningsarbeidet. – I områder utenfor de rammede områdene opplevde en nedgang i turisme og tapte inntekter .	I rammede områder: – 43% næringsdrivende sier de i 1989 er helt eller delvis berørt av oljesølet, i 1990 sier 12% at de er det. – 59% sier at de opplevde kanselleringer (omfang ukjent) – 16% sier de opplevde lavere omsetning (omfang ukjent) – 8% tapte inntekter på turistenes forbruk i det sør sentrale Alaska, 35% tap i sørvest Alaska (de mest rammede områdene) Anchorage: – det opplyses om 40% nedgang i reiselivsaktiviteter i 1989
Reaksjonsmønster hos turister med bosted i ulik avstand fra oljesølet	– Nedgang i antall ferierende fra inn- og utland	– 16% av tilreisende oppga at utslippet hadde påvirket reiseplaner, 50% av disse unngikk de rammede områdene – Anslagsvis tap på 9400 besøkende i 1989, dette utgjør 5,5 mill \$, dvs 2,2%

³ <http://www.nationalgeographic.com/ngm/9903/fngm/index.html>

2.3 Braer – Shetland

5. januar 1993 grunnstøtte oljetankeren *Braer* sør for Shetland. Den 12. januar brakk skipet etter å ha slått mot skjæret i det dårlige været. 620 000 fat olje lakk ut i havet sør for Shetland.

I en rapport fra *American University, Washington D. C. - Trade & Environment Database, (TED case studies, Shetland Oil Spill– Braer Case, 1997⁴)*, refereres det til ulike studier som har vært gjort i forbindelse med Braerulykken utenfor Shetland 5. januar 1993. I oppsummeringen konkluderes det med at bl a værforholdene bidro til at Braerulykken fikk mindre konsekvenser enn det man kunne frykte. Ett år etter ulykken var det ingen åpenbare tegn til at ulykken hadde funnet sted. Offisielle restriksjoner på konsum av sjømat fra Shetland var, med unntak av skjell fra visse områder, blitt opphevet ett år etter ulykken.

Økonomiske tap som var forårsaket av forurensning fra oljesølet var i stor grad kompensert gjennom det internasjonale oljeforurensningsfondet og tankerens forsikringsselskap.

Handelsaktivitetene var i det store og hele tilbake til det normale.

("Lucky Braer Escape Leaves No Room for Complacency", Lloyds List, 4 January 1994).

Videre heter det i at spørsmål knyttet til indirekte tap innen turisme, transport, fiskerinæring og akvakultur ikke er fullstendig utredet. Likevel viser den til at mediedekningen av ulykken hadde negativ effekt både på turisme/reiseliv og markedsføring av shetlandske produkter.

På grunn av at restriksjonen på fiskeri ble opphevet allerede etter ett år, antar en at de indirekte effektene av ulykken har hatt større betydning for reiseliv enn for fiskerinæringen. Miljødeleggelsene på Shetland var mindre enn forventet. Mest alvorlig var antakelig omtalen oljesølet på Shetland fikk for øyenes gode navn og rykte. I rapporten hevdes det at det var grunn til å frykte at dette vil ha negativ effekt på reiselivsnæringen. Det vises til at befolkningen på Shetland har opplevd nedgang i turisme, som de først og fremst knytter til oljesøl fra Braer. Turisme har både økonomisk og sysselsettingsmessig betydning i lokalsamfunn, og reiselivsnæringen er derfor viktig på Shetland

Det refereres til rapporten "The Tainted Isles Come Clean," (Scotsman, 5 January 1994) der det er anslått at Shetland vil tape 18,2 millioner pund på turisme innen 2000 (altså i løpet av de første 7 årene). Årsaken knyttes til reiseliv og at turister uteblir fordi de tror miljødeleggelsene på Shetland er av langvarig karakter, hvilket ikke har vært tilfellet. I 1993 medførte manglende booking et tap på 1,3 millioner pund, og tilsvarende beløp på tapte reiseinntekter, dvs 2,6 millioner pund til sammen.

Vi har ikke funnet litteratur som behandler de langsiktige konsekvensene av Braer ulykken, og vi kan derfor heller ikke bekrefte om det anslåtte økonomiske tapet har vært reelt.

⁴ <http://www.american.edu/projects/mandala/TED/SHETLAND.HTM>

Braer - Shetland

Virkninger på sysselsetting og økonomi for reiselivsbedrifter	<ul style="list-style-type: none"> - Oljesølet hevdes å ha effekt på reiseliv - Restriksjoner på konsum av fisk og skalldyr (opphevet etter ett år) - Antar at eksportnæringen taper omsetning pga oljesøl 	<ul style="list-style-type: none"> - Anslagsvis tap på booking i 1,3 mill £ i 1993 - Anslagsvis tap på reiseinntekter 1,3 mill £ i 1993 - Anslagsvis tap på turisme innen år 2000: 18,2 mill £
Positive og negative virkninger på kort og lang sikt	<ul style="list-style-type: none"> - Antar at mediedekningen gir negativ effekt på reiseliv både på kort og lang sikt 	<ul style="list-style-type: none"> - Ikke tallfestet
Hvilke typer bedrifter har erfaringsmessig blitt påvirket	<ul style="list-style-type: none"> - Turisme - Transport - Fiskeri og akvakultur 	
Virkninger for reiselivsbedrifter lokalt, nær oljesølet, og i avstand fra oljesølet (nasjonalt og i nabostater)	<ul style="list-style-type: none"> - Ikke omtalt 	
Reaksjonsmønster hos turister med bosted i ulik avstand fra oljesølet	<ul style="list-style-type: none"> - Antar at turister vil utebli fordi de tror oljesølet har forårsaket større miljøødeleggelser enn reelt 	<ul style="list-style-type: none"> - Omfang ikke behandlet

2.4 Sea Empress - Wales

Sea Empress grunnstøtte i Irskesjøen ved Milford Haven, Wales, 15. februar 1996. Store mengder olje lakk ut i havet, og en fryktet at denne ulykken kunne ha effekter langt utover Exxon Valdes ulykken i Alaska 7 år tidligere. Fugl og sjødyr ble rammet av oljesølet, men værforholdene bidro imidlertid til å redusere miljøskadene på lengre sikt. Det påpekes også at Sea Empress ulykken fikk effekter både på turisme og fiskeri. Like etter ulykken ble kjent, stoppet bestillinger av ferier opp. Dette er et populært område for vannsportsaktiviteter som kanopadling, vannski, vindsurfing og seiling etc. Ulykken medførte avlysning av vannsportsarrangementer og –kurs, og fikk dermed stor kommersielle konsekvenser.

I *“The environmental Impact of the Sea Empress Oil Spill”*, (Published by The Stationary Office, 1998⁵), vises det til en konsekvensanalyse av effekter på reiseliv i Pembrokeshire (Wales) der man anslår at kommersiell servicenæring kom til å oppleve en nedgang på 2 millioner pund i 1996. Til sammenligning var reiselivsnæringens bidrag til økonomien i 1995 ble anslått å være på 160 millioner pund i Pembrokeshire. Dette antyder at det økonomiske tap som den kommersiell servicenæring led, var relativt sett lavt, dvs 1-2%. I en spørreundersøkelse kommer det fram at 1 av 5 (20%) som vurderte å feriere i Pembrokeshire, lot det være på grunn av oljesølet. Likevel var de som besøkte Pembrokeshire fornøyd med miljøkvalitetene i området.

I denne rapporten hevdes det at oljesølet fra Sea Empress hadde negative effekter på reiseliv og turisme i Wales, men uten at dette formidles gjennom noen målbare verdier. Informasjonen om omsetningssvikt og nedgang i besøkende / tilreisende er upresis.

I en rapport fra *American University, Washington D. C. - Trade & Environment Database*,

⁵ <http://www.archive.official-documents.co.uk/document/seeec/impact/summary.htm>

(*TED case studies, Sea Empress Case, juni 1996*⁶), hevdes det at Sea Empress ulykken fikk konsekvenser for turisme i Wales. Selv etter en omfattende opprensning av oljesøl langs strendene, opplevde flere hoteller og gjestehus nedgang i gjestedøgn. I rapporten fra juni (dvs fire måneder etter at ulykken inntraff) hevdes det at omfanget av overnattingen har tatt seg noe opp, men at det ikke har kommet opp på nivået for gjestedøgn slik de var før ulykken.

I forhold til havområdene rundt f esk Shetland, er Irskesjøen omgitt av land og sjøen er relativt grunn. Dette gjorde at oljesølet langs kysten av Wales, var fikk større konsekvenser enn oljesølet etter Braer langs kysten av Shetland.

Oljesølet fra Sea Empress rammet ikke bare den walisiske kysten, men nådde også kysten av Irland, Wexford, Waterford og Cork. I disse områdene var oljesølet likevel begrenset, og en antok at det ikke ville få nevneverdige konsekvenser for reiselivet her. I Wales derimot, fikk oljesølet negative konsekvenser for reiselivet.

Sea Empress - Wales

Virkninger på sysselsetting og økonomi for reiselivsbedrifter		Anslås nedgang i reiselivsnæringen på 2 mill £ (1-2%)
Positive og negative virkninger på kort og lang sikt	Etter 4 måneder: – reiselivsnæringen har tatt seg noe opp, men er ikke på nivå som da ulykken inntraff	Ikke tallfestet
Hvilke typer bedrifter har erfaringsmessig blitt påvirket	– Hotell- og overnattingsnæringen – Kommersiell vanntransport	Ikke tallfestet
Virkninger for reiselivsbedrifter lokalt, nær oljesølet, og i avstand fra oljesølet (nasjonalt og i nabostater)	– Virkninger for reiseliv i Wales, men ikke i Irland	
reaksjonsmønster hos turister med bosted i ulik avstand fra oljesølet	Ikke funnet dokumentasjon	

2.5 Erika – Frankrike

Tankerens Erika brakk i to utenfor kysten av Bretagne i Frankrike 12. desember 1999. Den hadde 30 000 tonn tungolje (tung fyringsolje) om bord, hvorav ca halvparten lakk ut i sjøen. Erika sank til 120 meters dybde med ca 15 000 tonn olje om bord. Oljesølet rammet vel 400 kilometer av kystlinjen, og ca 250 000 tonn avfall ble samlet gjennom opprydningsarbeidet. I perioden juni til september 2000 arbeidet Total Final SA med å tømme vrakrestene for olje.

Vårt søk etter litteratur som behandler Erika ulykken har gitt få resultater. I BIBSYS er det kun ett treff når vi søker etter *Erika oljesøl*⁷. Søk på ulike søkeord (se metodeavsnitt

⁶ <http://www.american.edu/projects/mandala/TED/walesoil.htm>

⁷ Europakommisjonen: “*Communication from the Commission to the European Parliament and the Council on a second set of Community measures on maritime safety following the sinking of the oil tanker Erika/ proposal for a directive ...establishing a Community monitoring, control and information system for maritime traffic / proposal for a regulation ... on the establishment of a fund for the compensation of oil pollution damage... / proposal for a regulation ... establishing a European Maritime Safety Agency / (presented by the Commission).*” Documents / Commission of the European Communities, Luxembourg: Office for Official Publications of the European Communities, 2000.

foran) på Internett, gir en rekke lenker til nyhetsoppslag om Erika ulykken. Men disse behandler ikke spesifikt effekter av oljesøl på turisme og reiseliv.

I Les données de l'environnement ⁸, er konsekvenser av oljesøler etter Erika behandlet i korte trekk. Innledningsvis påpekes det at de største ødeleggeslene etter ulykken var av økologisk karakter: både på miljø og fugl- og fiskearter. Flere vernede områder langs kysten var blitt rammet. I tillegg ble næringer innen fiskeri og akvakultur samt reiseliv og turisme rammet økonomisk.

Langs kystområdene som var blitt rammet av oljesøl fra Erika, opplevde man en klar nedgang i besøkende ved begynnelsen av sommersesongen 2000, og særlig gjaldt dette utenlandske turister. I en "normalesong" hevdes det at reiseliv og turisme representerer en omsetning på 32 millioner franc og 145 millioner gjestedøgn. Normalt besøker 35% av franske (innenlandske) turister området. I løpet av sommersesongen 2000, opplevde man en nedgang på 2% av innenlandske turister. I forhold til reiseliv i andre kystområder var nedgangen i turister i de rammede områdene merkbar i 2000.

I oktober 2000 gjennomførte franske finansmyndigheter (l'Inspection générale des Finances) en evaluering der de anslo et generelt tap på 3 millioner franc i handelsnæringen. Av dette antar de at nedgang i reiseliv utgjør et tapet på 1,1 millioner franc. I tillegg kommer tapte inntekter knyttet til ulike turist- og sjø/strandaktiviteter.

Studier blant ferierende i området i sommeren 2000, viser at det er en nedgang i tilbud på aktiviteter forbundet med ferie og rekreasjon på grunn av begrensninger forbundet med oljesølet. Med utgangspunkt i en estimert nedgang på slike tilbud på 5%, anslås det at man har hatt et tap på 30F per dag per tilreisende på rekreasjonsaktiviteter. Multiplisert med 145 millioner gjestedøgn, representerer dette et tap på 4,3 millioner franc. Blant de fastboende anslår man et tap på 25F per døgn, og med 494 000 innbyggere representerer dette et tap på 1,9 millioner franc.

Overnatting, franske turister, sommeren 2000		Korttids opphold	Langtids opphold	Samlet
Områder berørt av oljesøl fra Erika	Privat innkvartering	-4,8%	-6,3%	-6,4%
	Hotell, pensjonat ol	-2,1%	-1,7%	-1,7%
	Samlet	1,7%	-2,2%	-2,0%
Område utenfor oljesølområdet og Aquitain	Privat innkvartering	-3,2%	4,5%	4,3%
	Hotell, pensjonat ol	16,6%	-2,6%	-1,9%
	Samlet	-8,4%	1,9%	1,3%

Tabellen over er hentet fra Nyhetsbulleteng fra Institut francais de l'environnement, nr 68, juli-august 2001, og viser endringer i overnatting blant franske turister i kystområder berørt av oljesøl fra Erika, og kystområder som ikke ble rammet av oljesøl. Tabellen er laget med utgangspunkt i reisestatistikk fra 1999, og estimert antall "potensielle" besøkende for 2000 (dvs besøkende hvis oljesølet ikke hadde funnet sted).

⁸ Nyhetsbulleteng fra *Institut francais de l'environnement*, nr 68, juli-august 2001

Erika - Frankrike

Virkninger på sysselsetting og økonomi for reiselivsbedrifter	<ul style="list-style-type: none"> - Sysselsetting ikke behandlet - Nedgang i gjestedøgn i forhold til sammenlignbare områder 	
Positive og negative virkninger på kort og lang sikt	- Ikke behandlet	- Ikke behandlet
Hvilke typer bedrifter har erfaringsmessig blitt påvirket	<ul style="list-style-type: none"> - Handelsnæring - Rekreasjon- og aktivitetstilbud - Hotell og overnatting 	<ul style="list-style-type: none"> - Tap i handelsnæringen på 3 millioner franc, av disse 1,1 millioner franc på tapt handel med turister - Tap på 4,3 millioner franc innen rekreasjon og aktivitetstilbud til turister
Virkninger for reiselivsbedrifter lokalt, nær oljesølet, og i avstand fra oljesølet (nasjonalt og i nabostater)	- Ikke behandlet	
Reaksjonsmønster hos turister med bosted i ulik avstand fra oljesølet	- Nedgang i tilreisende både fra inn- og utland	<ul style="list-style-type: none"> - Nedgang på 2% innenlandske turister - Nedgang av utenlandske turister, omfang ukjent

2.6 Konsekvensutredninger av eventuelle oljesøl

"Økonomiske konsekvenser for overnattingsnæringen av et oljesøl på Skagerrak-kysten", Hans Holmengen, Institutt for reiseliv, Oppland distriktshøgskole. Arbeidsgruppe for konsekvensutredninger av petroleumsvirksomheten (AKUP), 1992.

Rapporten tar opp hvilke økonomiske konsekvenser et tenkt oljesøl på Skagerrak-kysten vil få for overnattingsnæringen (hotell- og campingvirksomhet). Rapporten tar utgangspunkt i hva som vil skje hvis Skagerrak blir rammet av et oljesøl i begynnelsen av turistsesongen. Jo lengre ut i sesongen forurensningen inntreffer, dess mindre konsekvenser vil den få for næringen på kort sikt.

Datagrunnlaget er hentet fra en brukerundersøkelse som ble gjennomført i 1990 blant brukergrupper i Risør kommune. I tillegg har en benyttet statistikk fra SSBs overnattings- og reiselivsstatistikk. Man antar at 52% av campinggjestene og 42% av hotellgjestene vil forlate området hvis det blir rammet av et oljesøl. De økonomiske konsekvensene er beregnet ved å multiplisere bortfall av turister med beregnet døgnkonsum. (Rapporten behandler ferie og fritidsreisende, yrkesreisende er hold utenfor.)

"Oljesøl og fritidsbruk av kysten – konsekvensanalyse for Skagerrak", Jo Kleiven, Norsk institutt for naturforskning (NINA), Oppdragsmelding 206:1-35, 1993.

I denne rapporten behandles sårbarhet for fritidshytter og rekreasjon, og hvordan ulike typer turister vil bli rammet av et utslipp både i sommer og vintersesongen. Rapporten tar ikke opp de økonomiske konsekvensene for reiselivsnæringen. Skagerrak er svært ulikt Lofoten når det gjelder turisme, reiseliv og rekreasjon. Dette gjør at effekter av et oljeutslipp i Skagerrak vil være annerledes enn for et utslipp i Lofoten, og det er vanskelig å overføre erfaringer mellom de to områdene.

"Ferie og fritid på Bohuslän-kysten og mulige konsekvenser av oljesøl nær 57°40'N 8°30'Ø.", Jo Kleiven og Lena Larsson Mossberg, Avdeling for reiseliv og samfunnsutvikling, Høgskolen i Lillehammer, Arbeidsrapport nr. 37/1995.

I rapporten antas det at det først og fremst er blant de "bevegelige" turistene en vil se en nedgang i besøkende etter et oljeutslipp, dvs hotell- og campinggjester, de som leier rom og de som har egen fritidsbåt. Mens de som bor i fritidshus vil fortsette å komme fordi disse har relativt faste vaner, og vil opprettholde disse uten å vurdere andre alternativer særlig nøye. I rapporten anslås det at et oljeutslipp vil medføre at 50% av de "bevegelige" turistene vil utebli hvis kysten blir rammet av et oljesøl. De understreker at et oljesøl derfor vil få betydelige konsekvenser for reiseliv og fritidsbruk ved Bohuslän-kysten.

2.7 Oppsummering av litteraturgjennomgang

Virksomheter på sysselsetting og økonomi for reiselivsbedrifter	<ul style="list-style-type: none"> - Opprydningsarbeidet engasjerer frivillige på stedet - Oljesølet har negative økonomisk konsekvenser for reiselivsbedrifter, og eksportnæring 	<ul style="list-style-type: none"> - Mangelfulle data som behandler omfanget av økonomisk tap og endringer i sysselsetting
Positive og negative virkninger på kort og lang sikt	<ul style="list-style-type: none"> - På kort sikt opplever man nedgang i turiststrømmen. - Medias fokus er viktig for områdets renommé, men behøver likevel ikke være negativt for området på sikt. 	<ul style="list-style-type: none"> - Omfanget av positive / negative effekter ukjent
Hvilke typer bedrifter har erfaringsmessig blitt påvirket	<ul style="list-style-type: none"> - Hotell og overnattingssteder, restaurant/bespising, aktivitetstilbud for turister 	<p>Omtalen av Erika viser:</p> <ul style="list-style-type: none"> - Tap i handelsnæringen på 3 millioner franc, av disse 1,1 millioner franc på tapt handel med turister - Tap på 4,3 millioner franc innen rekreasjon og aktivitetstilbud til turister
Virksomheter for reiselivsbedrifter lokalt, nær oljesølet, og i avstand fra oljesølet (nasjonalt og i nabostater)	<ul style="list-style-type: none"> - Enkelte studier viser at nedgang i aktiviteter og inntekter for reiselivsbedrifter. I den grad en kan bistå opprydningsarbeidet, representerer ikke nedgang i turister nødvendigvis noe økonomisk tap for reiselivsbedriften mens opprydningen pågår 	<p>Studien fra Exxon Valdez viser:</p> <p>I rammede områder:</p> <ul style="list-style-type: none"> - 43% næringsdrivende sier de i 1989 er helt eller delvis berørt av oljesølet, i 1990 sier 12% at de er det. - 59% sier at de opplevde kanselleringer (omfang ukjent) - 16% sier de opplevde lavere omsetning (omfang ukjent) - 8% tapte inntekter på turistenes forbruk i det sør sentrale Alaska, 35% tap i sørvest Alaska (de mest rammede områdene) <p>Anchorage:</p> <ul style="list-style-type: none"> - det opplyses om 40% nedgang i reiselivsaktiviteter i 1989
Reaksjonsmønster hos turister med bosted i ulik avstand fra oljesølet	<ul style="list-style-type: none"> - Forårsaker nedgang i tilreisende turister både fra inn- og utland 	<ul style="list-style-type: none"> - Det finnes lite statistikk som viser omfanget. Kanskje det er rimelig å anta bortfall på 2 - 5% ?

I tabellen ovenfor oppsummerer vi resultatene fra casene i litteraturstudien

Litteraturstudien har vist at det er få studier som behandler effekter av oljesøl på turisme og reiseliv. I den grad reiseliv og turisme har vært behandlet i forbindelse med større oljeutslipp, er til dels fragmentarisk, og med lite konkrete og målbare data om faktiske effekter.

Avsluttende kommentar

Michel Girin, direktør i Cedre ⁹, har drøftet problemstillinger knyttet til naturkatastrofer (der i blant oljesøl) og økonomiske konsekvenser for turisme og reiseliv ¹⁰. Han viser til at forsikringsutbetalinger til reiselivsnæringen er relativt lave sett i forhold til framsatt erstatningskrav fra reiselivsnæringen. En årsak til dette er problemer knyttet til å påvise entydige årsak-virkningsforhold mellom oljesøl og nedgang i reiseliv. I motsetning til f eks fiskerinæringen, der det er enklere å dokumentere faktiske omsetningstap, er reiselivsnæringen påvirket av en rekke andre forhold; medieomtale, værforhold, konkurrerende reisemål, etc. Det kan også være problematisk å konkretisere omfanget av nedgang i turisme og reiseliv.

Naturkatastrofer har stor nyhetsverdi i det de skjer. I mediene blir slike ulykker framstilt svært dramatisk, og budskapet fra miljøvern- og interesseorganisasjoner er ”all black, all dead”. Slike ulykker er, i følge ham ”non continuous, non lasting long enough to kill all”. Girin viser imidlertid til ulike naturkatastrofer (bl a ulykker med oljesøl og skogbranner), og viser til naturens evne til å restituere seg selv. Giftstoffer fra oljesøl brytes relativt raskt ned og naturen restitueres i løpet av få år.

Kystturister, hevder Girin, er først og fremst opptatt av værforhold, om strendene og sjøen ser og er ren nok til å brukes, om fisk og skalldyr er spiselige, ol. Følgelig vil svingninger i turisme og reiseliv være betinget av den omtale område får som reisemål, enn av ødeleggelser på økosystemet.

I de senere år har imidlertid turisme og reiseliv fått et sterkere innslag av aktivitets- og økoturisme, noe som innebærer en klarere ”forbindelse” mellom turisme og reiseliv og økologiske og miljømessige skader etter naturkatastrofer. Følgelig bør en legge vekt på å utvikle redskap og metoder for hvordan å kartlegge hvilke konsekvenser et oljesøl vil ha for reiseliv og turisme.

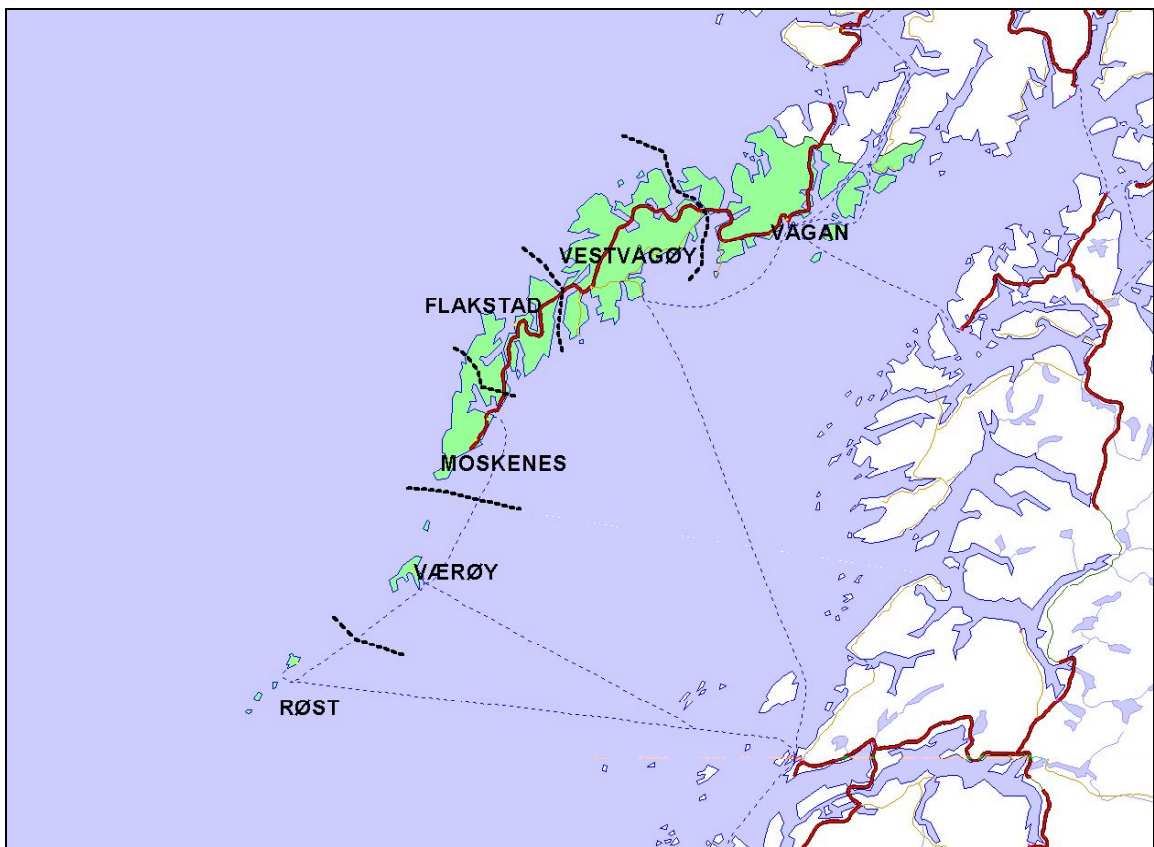
⁹ Centre de Documentation, de Recherche et d'Expérimentation sur les pollutions accidentelles des eaux, BP 29604, Brest Cedex, France. Tél 33(0)298331010. Fax 33(0)298449138. Email Cedre@ifremer.fr

¹⁰ Impact on tourism of a major biodiversity catastrophe: an Example of the interrelation of the Communication Society with Environmental Economics, Draft, 12th September 2000, “Les Entretiens de Port-Cros”, September 20-23, 2000

3 BESKRIVELSEN AV REISELIV I LOFOTEN - STATISTIKK

3.1 Kort om regionen

Følgende kommuner inngår i den aktuelle regionen i Lofoten: Røst, Værøy, Moskenes, Flakstad, Vestvågøy og Vågan.

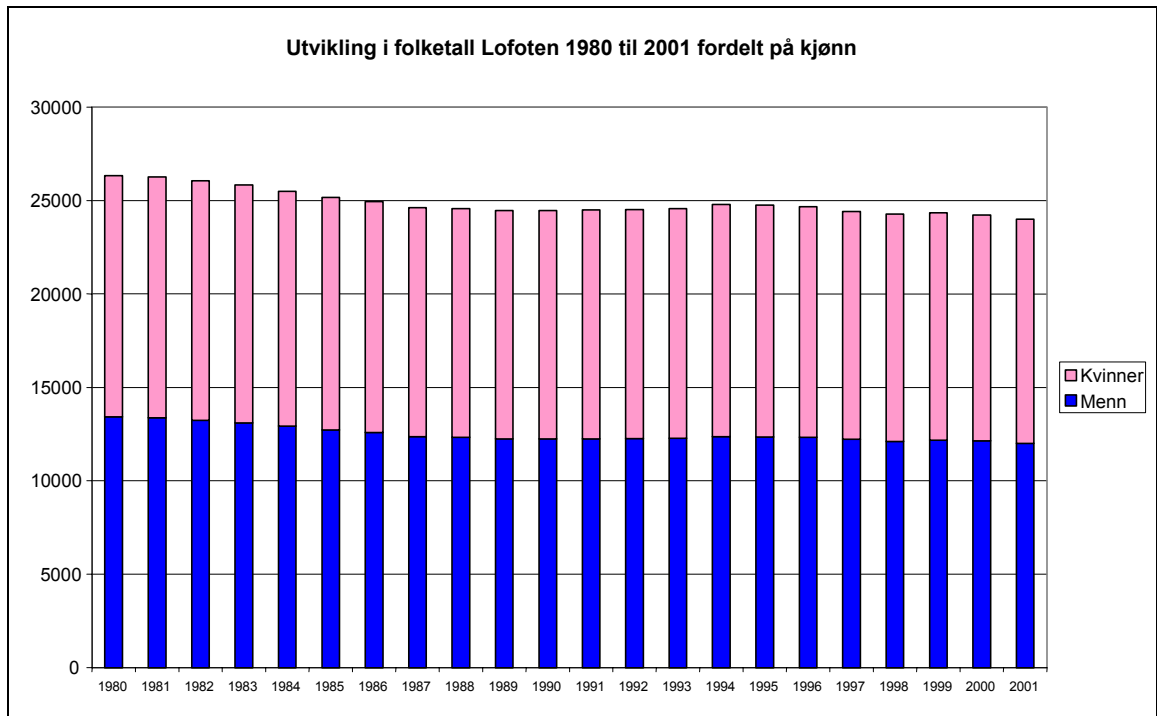


Figur 1 Lofoten-regionen – kommunene som inngår i Lofoten-regionen er markert

Lofoten-regionen knyttes sammen med veger, hurtigbåter og flyruter.

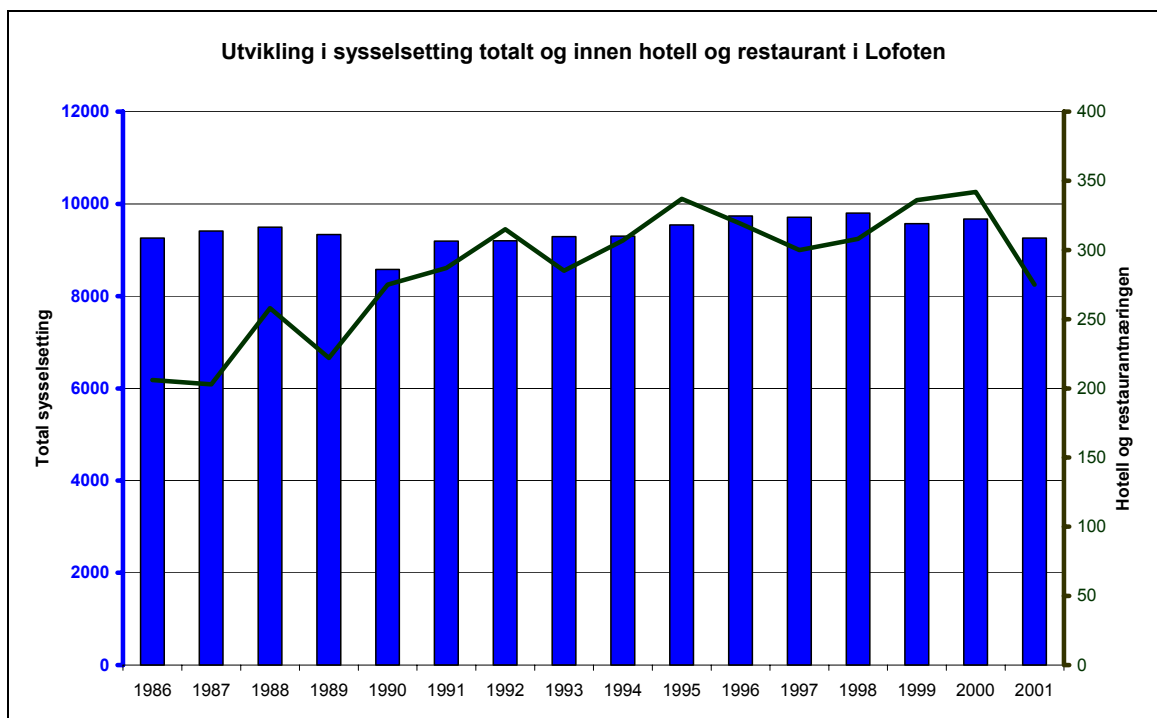
3.1.1 Utvikling i folketall

Folketallet i Lofoten har falt i løpet av siste 20 årene. Fra 1980 til i dag har folketallet gått ned fra 26300 til 24000 i Lofoten. Nedgangen har vært større for menn enn for kvinner. Nedgangen var størst tidlig i 80-årene og mot slutten av 90-årene. Under 10-året fra 1985 til 1995 var folketallet stabilt.



Figur 2 Utvikling i folketall Lofoten

3.1.2 Utvikling i sysselsetting i Lofoten



Figur 3 Utvikling i sysselsetting totalt og innen hotell og restaurant i Lofoten. Kilde Panda-statistikk. Antall arbeidsplasser totalt er vist ved søyler i figuren, og innen hotell- og restaurantnæringen i Lofoten er vist ved kurve.

Antall arbeidsplasser i Lofoten har svingt rundt 9000 de siste 15 årene. Mot slutten av 1990-tallet har det vært en svak nedgang. Innen hotell- og restaurantnæringen i Lofoten har det vært en stigende tendens. Reiseliv i Norge og i Lofoten Det er innhentet statistikk fra SSB. Grunnlaget for å beskrive omfanget av reiseliv kan enten være SSBs satellittregnskap eller overnattingsstatistikk. Satellittregnskap utarbeides med flere års mellomrom. Overnattingsstatistikk utgis hver måned.

Reiselivsnæringens økonomiske betydning

Satellittregnskapet for turisme er knyttet til nasjonalregnskapet, og er spesielt tilpasset for å belyse økonomiske forhold knyttet til reiseliv i en nasjonaløkonomisk sammenheng. Regnskapet viser de reisendes etterspørsel etter varer og tjenester; det såkalte turistkonsumet på den ene siden, og reiselivets tilbudsside på den andre siden. Reiselivsnæringene identifiseres ut fra deres avhengighet av og/eller betydning for turisme, og omfatter:

- *overnatting* - hotell, camping og annen overnatting
- *servering* - restaurant, bar, kantine, catering
- *transport* - buss, drosje, bane, fly, innenrikssjøtransport og fergetransport mellom - Norge og utlandet, cruise
- *formidling* - reisebyrå, turoperatør, utleie av bil
- *opplevelser* - fornøylesparker, sirkus, sport, underholdning og fritidsvirksomhet med videre

Satellittregnskapet for turisme gir også informasjon om sammenhengen mellom de reisendes etterspørsel og næringenes produksjon. Et viktig poeng er at reiselivsnæringene også leverer en stor del av sin samlede produksjon til andre enn de reisende.

Tall for 1998 viser at reiselivsnæringene hadde et bruttoprodukt på 47,2 milliarder kroner. Med dette bidro næringene med 4,3 prosent til BNP, noe som er om lag dobbelt så mye som primærnæringene. I forhold til andre næringer bidrar reiselivsnæringene likevel relativt mindre.

Som omtalt foran, er det en stor del av produksjonen i reiselivsnæringene som selges til andre enn turister, slik som servering til lokalbefolkningen og lokaltransport. I tillegg kjøper de reisende også produkter som er produsert av andre næringer enn reiselivsnæringene. Derfor må det ikke settes likhetstegn mellom reiselivsnæringenes bidrag til BNP og det bidraget til BNP som følger av de reisendes konsum. De reisendes direkte bidrag til BNP er av SSB beregnet til 3 prosent i 1995, altså en del lavere enn det samlede bidraget fra reiselivsnæringene.

Veksten i samlet bruttoprodukt i reiselivsnæringene har i perioden 1990-1998 vært omtrent på linje med den generelle veksten i BNP i faste priser. Innenfor reiselivsnæringene er det transportnæringene som gir det største bidraget til BNP med 18,2 milliarder kroner i 1998. Formidlingsvirksomhet, dvs. reisebyråer, turoperatører med videre, har hatt den sterkeste veksten i bruttoproduktet blant reiselivsnæringene i perioden. Serveringsnæringen hadde en nedgang i bruttoproduktet i faste priser på midten av nittitallet, men har siden 1996 vist

vekst. Bruttoproduktet i overnattingsnæringen har ligget nokså stabilt på ca. seks milliarder faste 1998-kroner på hele 1990-tallet.

Satelittregnskapet utarbeides ikke på regionsnivå slik at relevante tall for Lofoten ikke framgår av satelittregnskapet.

Omfanget av reiseliv

Statistikk for reiselivsvirksomhet presenteres av SSB månedlig på lands- og på fylkesnivå. Statistikk på kommunenivå kan utarbeides på forespørsel. Dette gjelder særlig statistikk for overnatting på ulike overnattingsbedrifter. I tillegg finnes statistikk fra Norges Turistråd (NTR). Det finnes også oversikter utarbeidet i forbindelse med Reiselivsplan for Nordland

Nordland fylkeskommune og forskjellige samarbeidsorganer for turisme i Lofoten har utarbeidet handlingsplaner som også inneholder statistikk og oversikter over virksomheter. Dette vil være kilder for å beskrive reiselivet i regionen.

Undersøkelser viser at den typiske Lofot-turist (rorbu- og campingturist) er velstående, velutdannet, miljø- og kulturbevisst, kunnskapssøkende og ønsker å ligge i ro over flere dager (Strategiplan, Reiselivsskolen i Lofoten).

Hensikten er å beskrive hvilke særtrekk som preger reiselivet og de enkelte segmenter av turisme i Lofoten. Det framskaffes en oversikt over den samlede turiststrømmen til Lofoten, og den samlede turiststrømmen til Norge totalt. Antall tilreisende fordeles på f. eks. følgende geografiske områder: Norge, Norden for øvrig, Europa for øvrig, USA/Canada, Japan/Østen.

Den best egnede indikatoren for å måle omfanget av reiselivet er overnattingsstatistikk.

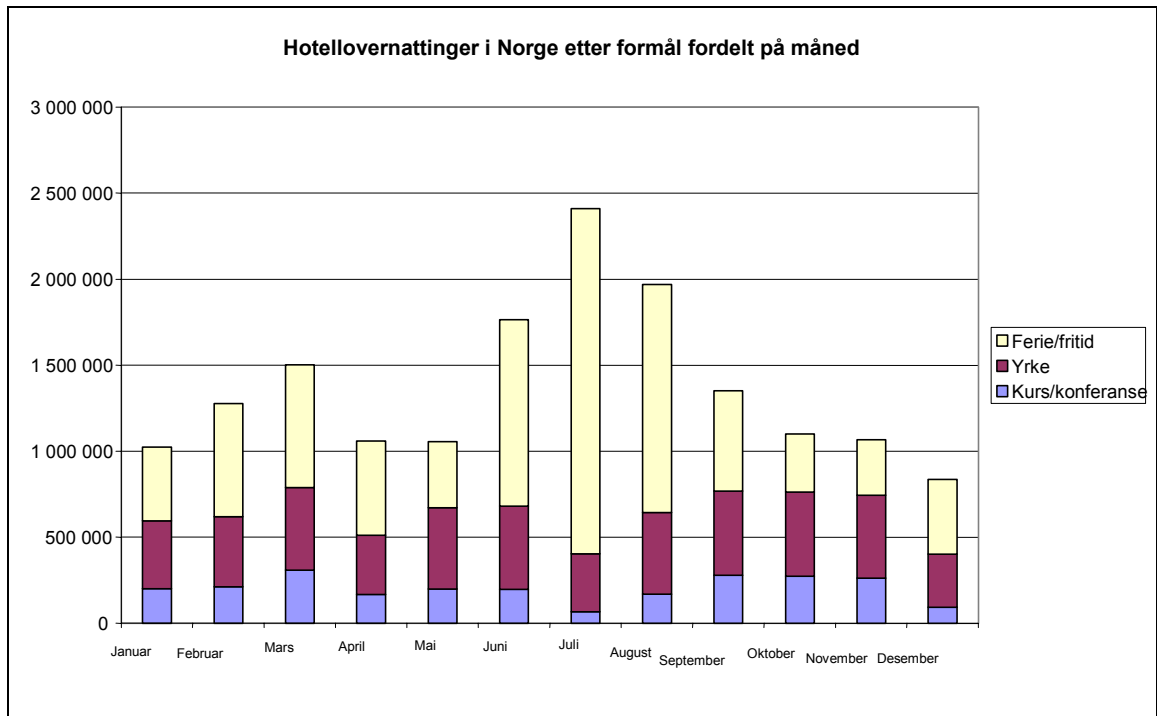
Norge

Statistikkgrunnlaget er hoteller og andre overnattingsbedrifter, kilden er SSB som har utarbeidet statistikken etter vår bestilling. 3 av 10 overnattinger på norske hoteller er relatert til yrkesreiser, 5 av 10 er ferie- eller fritidsreiser.

Tabell 0: Oversikt over overnattinger i Norge 2001 etter formål (SSB)

	Alle	Prosent
Norge	16 415 944	100,0 %
Kurs/konferanse	2 434 372	14,8 %
Yrke	5 161 033	31,4 %
Ferie/fritid	8 820 539	53,7 %

Tabellen nedenfor viser turistenes nasjonalitet fordelt på hele året og på sommermånedene (juni – august).



Figur 4 Overnattinger i Norge fordelt på formål etter måned (SSB - egen bestilling)

Sommermånedene juni, juli og august utgjør 37% av årsbesøket. I juli faller kurs- og konferansemarkedet til et minimum, mens fritidsbesøket er høyest i juli. Yrkesreiser er reiser som foretas i jobbsammenheng og har det jevneste nivået gjennom året.

Tabell 1 Overnattingsgjester etter nasjonalitet fordelt på hele året og på sommermånedene

Norge				
	Totalt, hele året		Sommermånedene	
Land	I alt	Prosent	I alt	Prosent
I alt	16 415 944	100,0 %	6 143 841	100,0 %
Norge	11 599 219	70,7 %	3 600 009	58,6 %
Utlandet ialt	4 816 725	29,3 %	2 543 832	41,4 %
Sverige	585 433	3,6 %	180 166	2,9 %
Danmark	776 811	4,7 %	173 416	2,8 %
Finland	69 286	0,4 %	30 053	0,5 %
Island	12 318	0,1 %	4 853	0,1 %
Storbritannia	516 625	3,1 %	208 076	3,4 %
Nederland	270 452	1,6 %	186 768	3,0 %
Tyskland	814 352	5,0 %	576 176	9,4 %
Frankrike	230 055	1,4 %	192 984	3,1 %
Spania	171 612	1,0 %	141 362	2,3 %
Sveits	61 030	0,4 %	40 803	0,7 %
Italia	122 126	0,7 %	92 709	1,5 %
Østerrike	27 770	0,2 %	18 089	0,3 %
USA	381 837	2,3 %	241 303	3,9 %
Andre land	777 018	4,7 %	457 074	7,4 %

Utlendinger utgjør et større innslag i sommermånedene enn i året som helhet. Om sommeren utgjør utlendinger 41% av turistene. De største gruppene er tyskere, skandinaver, briter, nederlendere og franskmenn og amerikanere(USA).

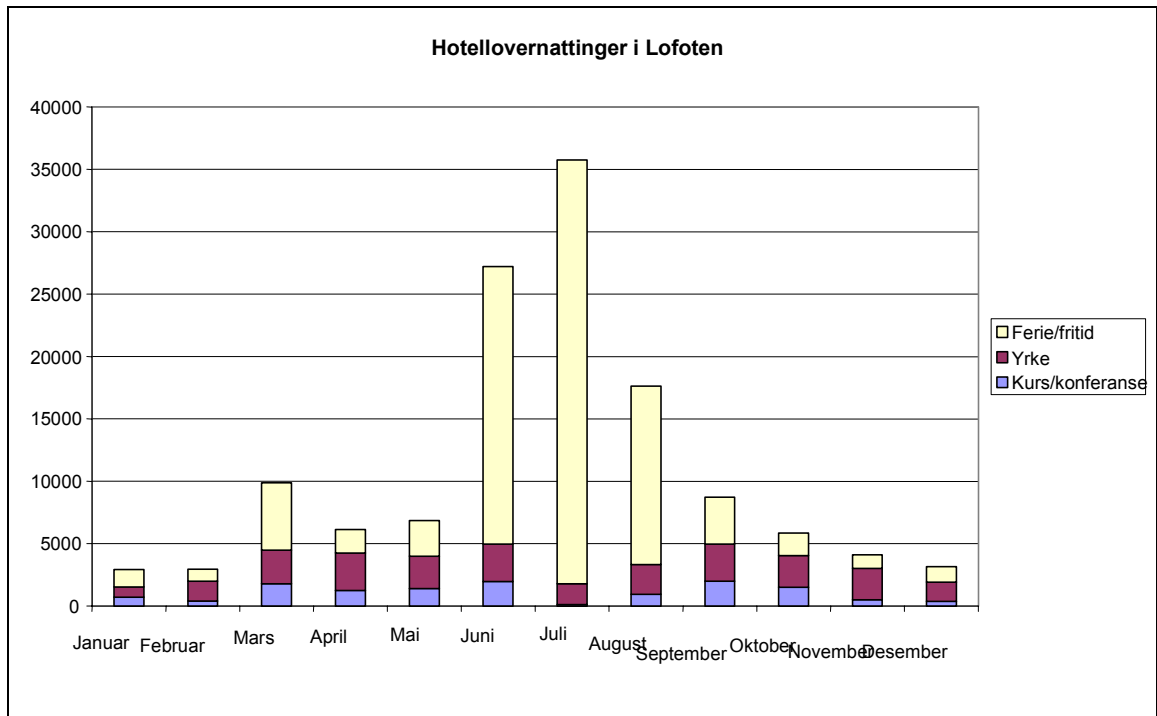
Lofoten

SSB har utarbeidet overnattingsstatistikk for de kommunene som inngår i Lofoten-regionen.

Tabell 2 Oversikt over overnattinger i Lofoten i 2001 etter formål

	Alle	Prosent
I alt	131061	100,0 %
Kurs/konferanse	13034	9,9 %
Yrke	27340	20,9 %
Ferie/fritid	90687	69,2 %

Lofoten har en større andel av overnattingene knyttet til ferie- og fritidsreiser enn hva som er tilfellet for landet som helhet. Figuren under viser overnattinger fordelt på formål og årstid.



Figur 5 Hotellovernattinger i Lofoten etter formål fordelt på måned

Sammenlignet med Norge som helhet er sesongvariasjonene betydelig større i Lofoten enn i landet for øvrig. Det gjelder for alle formål. Sommermånedene utgjør 61% av årsbesøket. Kurs- og konferansevirksomheten opphører i juli. Den store ulikheten mellom sommermånedene og resten av året antyder en tilsvarende svingning i sysselsettingen. En nærmere studie av tallene tyder på at det knapt nok er utenlandske turister i Lofoten utenfor sommersesongen.

Tabell 3 Overnattingsgjester etter nasjonalitet fordelt på hele året og på sommermånedene

Lofoten				
	Totalt, hele året		Sommermånedene	
Land	I alt	Prosent	I alt	Prosent
I alt	131061	100,0 %	80573	100,0 %
Norge	81018	61,8 %	36929	45,8 %
Utlandet i alt	50043	38,2 %	43644	54,2 %
Sverige	5295	4,0 %	4080	5,1 %
Danmark	2650	2,0 %	1252	1,6 %
Finland	626	0,5 %	382	0,5 %
Island	28	0,0 %	3	0,0 %
Storbritannia	1172	0,9 %	964	1,2 %
Nederland	1621	1,2 %	1498	1,9 %
Tyskland	21280	16,2 %	20375	25,3 %
Frankrike	4020	3,1 %	3731	4,6 %
Spania	3819	2,9 %	3677	4,6 %
Sveits	1251	1,0 %	1094	1,4 %
Italia	3686	2,8 %	3363	4,2 %
Østerrike	869	0,7 %	845	1,0 %
USA	1068	0,8 %	918	1,1 %
Andre land	2 658	2,0 %	1 462	1,8 %

I løpet av sommeren kommer det 80000 gjester som overnatter på hotell. 54% av disse er utlendinger. ¼ av turistene om sommeren er tyskere, 7% er skandinaver, mens andre store grupper er franskmenn, spanjoler og italienerne. 1% er fra USA (4% på landsbasis).

Campingturister

I tillegg til overnatting på hoteller og pensjonater, er det et stort omfang overnatting på campingplasser i telt og i campingvogn og i hytter.

Tabell 4 Campingovernattinger i Lofoten 2001

	Overnattinger				
	Totalt	Sesongkort	Telt/vogn	Bobil	Hytte
I alt	117292	3238	20431	11420	82202
April	1472	0	0	0	1472
Mai	4862	695	636	862	2670
Juni	27283	657	4326	3729	18570
Juli	47929	1012	11064	4588	31265
August	29011	734	3930	2085	22262
September	4785	128	457	147	4053

I alt utgjør denne form for overnatting 117000 gjestedøgn som kommer i tillegg til overnatting på hoteller og pensjonater (131000). I 2001 var det knapt 5000 overnattinger på vandrehjem i Lofoten.

Årlig er det altså om lag 250000 overnattinger i Lofoten.

Oppsummeringer

Tabell 5 Lofotens andel av befolkning, sysselsetting og turisme

Sysselsetting landet	2 088 906
Sysselsetting i Lofoten	9 674
Lofotens andel av sysselsetting	0,46%
Befolkning landet	4 493 046
Befolkning Lofoten	24 003
Lofotens andel av befolkningen	0,53%
Hotellovernatting i landet	16 415 944
Hotellovernatting i Lofoten	131 061
Lofotens andel av hotellovernatting	0,80%
Sommergjester i alt (hotell)	6 143 841
Sommergjester i Lofoten (hotell)	80 573
Lofotens andel av sommergjester (hotell)	1,31%

Tabellen viser at Lofoten har en større andel av turismen enn andel av folketall eller andel av sysselsetting. Det kan tyde på at for Lofoten betyr reiseliv mer enn hva reiseliv betyr for andre regioner. Dessuten er sommersesongen mye viktigere for Lofoten enn for landet sett under ett.

3.2 Lokalisering av de viktigste reiselivsbedrifter

På bakgrunn av den definering av hvilke næringer som inngår i reiselivsnæringen, er de viktigste bedrifter identifiserte. Det gjelder bedrifter innen følgende næringer: transport, overnatting, hotell og restauranter (serveringsbedrifter), formidling (reisebyrå m.m.) og opplevelsesnæringen. Som kilde er nyttet en landsomfattende bedriftsdatabase der samtlige bedrifter i Norge inngår ("Bedriftsdata-basen as"). Database har en mer detaljert inndeling enn Brønnøysundregisteret noe som muliggjør informasjon om deler av et selskap (=bedrifter). Registeret gir muligheter for stedfesting ved hjelp av "Norges Eiendommer" og GAB-registeret. Disse bedriftene er registrert og kartfestet.

- Type bedrift, næringskode NACE
- Antall ansatte
- Årlig omsetning er tilgjengelig dersom bedriften utgjør et eget selskap.

På denne måten er det utarbeidet et bedriftsregister med ca 140 bedrifter med tilknytning til reiseliv.

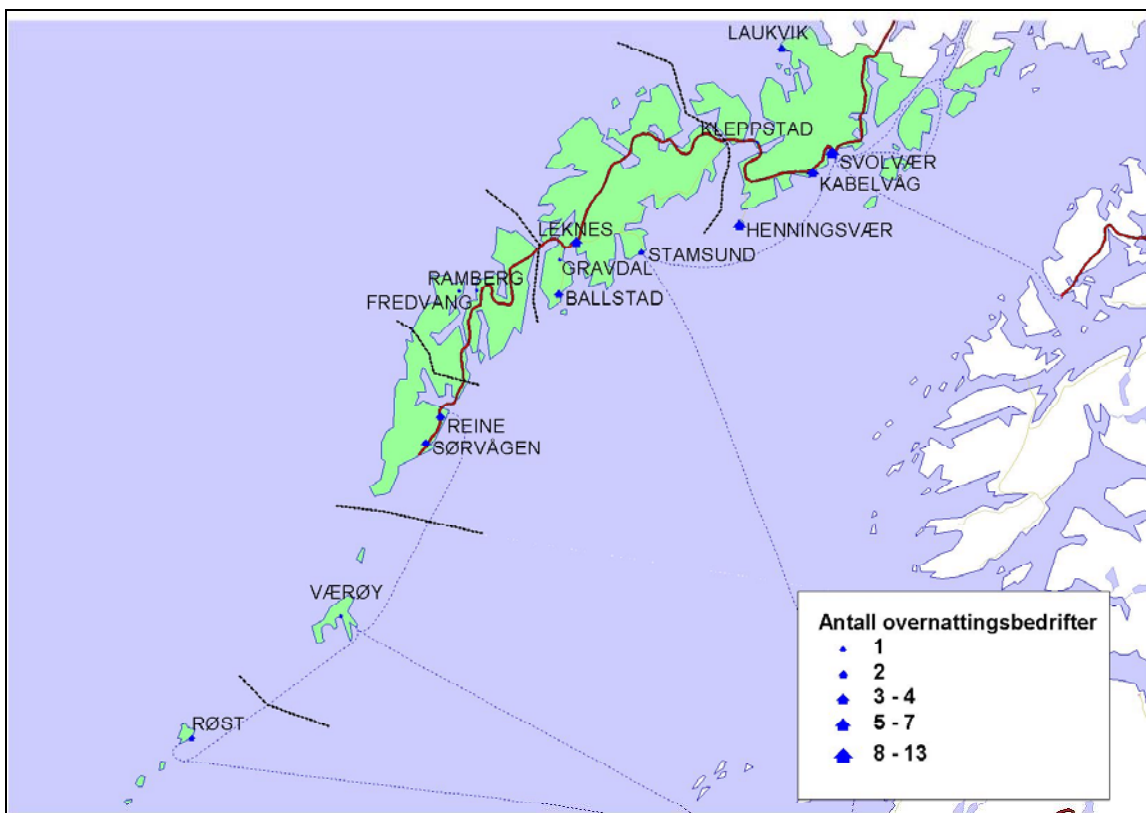
Foran er vist hvilke typer bedrifter som kan inngå i gruppen reiselivsbedrifter. Bedriftene kan ha en mindre eller større del av omsetningen sin rettet mot reisende. Overnattingsbedrifter vil normalt ha stor andel av sin omsetning knyttet til reisende, restauranter vil ha en betydelig

mindre andel mens transportselskaper vil kunne variere. Lokalbussen er stort sett rettet mot daglig reiser for lokalbefolkning, mens ”Turbuss-selskap” vil ha større andel av sin omsetning knyttet til tursime. Den største bedriften ifølge ”Næringslivsregisteret” (etter omsetning) er rutebilselskapet Nordtrafikk Lofoten as. Den nest største bedriften er hotellet *Det Virkelig Gode Liv Lofoten As* i Kabelvåg.

Tabell. Reiselivsbedrifter i Lofoten

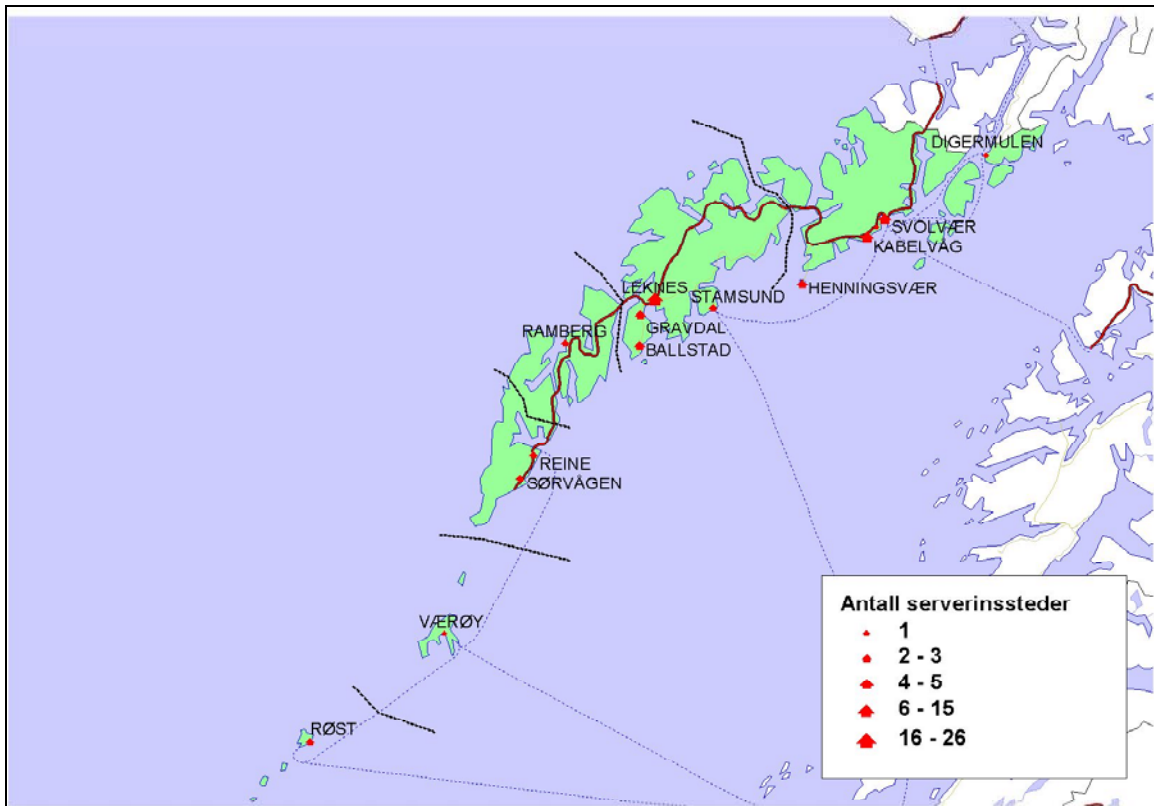
BRANSJER	ANTALL BEDRIFTER				ÅRSVERK I BRANSJEN
	1 ansatt	2 – 5 ansatte	> 5 ansatte	SUM	
Overnatting	43	2	8	53	142
Servering	45	5	3	53	106
Transport	9	4	0	13	15
Formidling	15	0	0	15	7
SUM	112	11	11	134	270

Reiselivsnæringen domineres av bedrifter med en ansatt. Totalt er det om lag 270 årsverk innenfor reiselivsnæringen.



Figur 6 Lokalisering av overnattingsbedrifter i Lofoten

Overnattingsbedriftene er lokalisert til et fåtall steder. Oversikten omfatter alle typer bedrifter unntatt campingplasser. Flest virksomheter er det i Svolvær og Kabelvåg.



Figur 7 Lokalisering av serveringssteder i Lofoten

Serveringsstedene er også lokalisert til et fåtall steder.

Felles for lokaliseringen av tettsteder – med overnattingssteder og serveringssteder - er at de fleste ligger på sør-østsiden av øyene – mot ”fastlandet”. Et oljeutslipp som for eksempel skyldes et havari på nord-vestsiden, vil derfor ikke nødvendigvis ramme reiselivsbedrifter direkte. Det vil avhenge av vær - og strømforhold. Dette kan få betydning for hvor eksponert hoteller og restauranter vil bli for oljesøl.

3.3 Reiseliv i Lofoten – en beskrivelse

I dette avsnittet presenteres reiseliv i Lofoten. Dette gjøres i ord og noen tall. Bakgrunnsstoff er hentet fra internett, fra brosjyrer, og fra informasjonsfoldere. Muntlige kilder har vært Destinasjon Lofoten, Nordland reiseliv, Vågan kommune og Nordland fylkeskommune. Tallene er hentet fra Reiselivsstatistikk for Nordland, samt tall fra Vågan kommune.

3.3.1 Lofoten – et dramatisk og fascinerende sted

Lofoten er øygruppen vest i havet, nord for Polarsirkelen, på 67. og 68. breddegrad.



Lofotveggen

Foto: Otto Christian Dahl

Fuglelivet er rikt og variert. Fuglene lever i skog, myr, hei, sjø og hav. Mange arter trekker forbi øygruppen hver vår og høst. Havørnen trives her. En av verdens største bestander holder til i Lofoten.

Øygruppen har også et bredt spekter i planteliv. Fjellplanter, eng- og strandplanter kan opptre side om side langs strendene.

Området er dannet for ca tre milliarder år siden og er noen av jordens eldste. Lofotens fjell fikk sin utforming da isen forsvant for ca 10 000 år siden og de kvasse eggene og tindene ble stående igjen.

Golfstrømmen fører med seg mange fiskearter sørfra, og arktiske arter vandrer inn fra nord. Fisken har alltid vært livsgrunnlaget for Lofoten.

Kystklimaet i Lofoten gjør vintrene milde og somrene forholdsvis kjølige.

Lofoten har gitt inspirasjon til mange skapende kunstnere. Forfatterne og malerne - og fisken - har gjort Lofoten kjent. Den amerikanske forfatteren Edgar Allen Poe skrev i 1841, etter sitt besøk i Moskstraumen ”en av verdens sterkeste malstrømmer”; ”*halvt som skrik, halvt som brøl og så mektig at selv ikke Niagarafallene kan løfte sin stemme så høyt mot himmelen*”.



Produkter fra glassblåserhytta på Vikten



Fisk fra Lofoten

3.3.2 Hvem kommer?

Undersøkelser viser at den typiske Lofot-turist (rorbu- og campingturist) er velstående, velutdannet, miljø- og kulturbevisst, kunnskapssøkende og ønsker å ligge i ro over flere dager¹¹.

3.3.3 Hvordan kommer de hit?

Turistene kommer til Lofoten på forskjellige måter; de kommer med bil, bobil, campingvogn, buss, fly, hurtigrute, hurtigbåt og noen på sykkel. Trafikktall for Lofoten inkluderer både lokale reiser og turistreiser. Fordelingen mellom de ulike reisemidler er vanskelig å oppgi eksakt. Noen tall fra Vågan kommune gir et bilde av trafikken inn/ut av Vågan kommune.

¹¹ Strategiplan, Reiselivsskolen i Lofoten.

Tabell 6 Transportmiddelfordeling og passasjertall for Reisende til fra Vågan kommune i 2001.

Buss mot "Vest"	70 000
Fly	64 000
Hurtigrute	51 000
Hurtigbåt Narvik	24 000
Hurtigbåt Bodø	55 000
Ferge Skutvik	101 000
Ferge Melbu	376 000

Mange turister er innom Lofoten enten på veg til eller fra Nordkapp.

3.3.4 Hvorfor kommer de hit?

De reisende har ulike behov, ønsker og motiver for sine besøk. Reisende har både klare og uklare ønsker om opplevelser og aktiviteter. Reiselivsproduktet søker å dekke disse behov og ønsker.

"Generelle utviklingstrekk i samfunnet synes å føre til bestemte endringer i etterspørselen av ulike reiselivsprodukter"¹²:

- Høyere utdanningsnivå innebærer ønske om mer kunnskapsbasert ferie og fritid
- Økt oppmerksomhet om helse og miljø innebærer sterkere vekt på slike verdier i ferie- og fritidssammenheng
- Større vekt på autentiske natur- og kulturopplevelser
- Mer variasjon i produktene
- Økende krav til kvalitet

I følge rapporten Reiselivsutvikling i Lofoten¹³, er de viktigste delene i Lofotens reiselivsprodukt;

- Naturlandskap
- Kulturlandskap og kulturminner
- Bygningskultur
- Fiskeri og annen lokal næringsvirksomhet
- Sosialt og kulturelt folkeliv og tradisjoner

¹² NIJOS-RAPPORT 4/97 s.17

¹³ Reiselivsskolen i Lofoten

- Turistinformasjon og servicenivå
 - Trafikkavvikling og skjerming
- Like viktig i reiselivsproduktet er;
- Transport
 - Overnatting
 - Aktivitetstilbud
 - Attraksjonstilbud
 - Annen service og tjenesteyting

Når en reisende velger seg Lofoten som reisemål, har det sammenheng med flere forhold. Spørsmål som kan stilles er; hvilke stedegne forutsetninger har Lofoten som gjør området attraktivt? Hva har Lofoten å tilby som kan tilfredsstille en del fundamentale behov og ønsker som de reisende har?

Lofoten med natur og landskap, rører ved menneskenes behov for opprinnelighet, autentisitet, renhet og ekthet. Landskapet i Lofoten er et digert fysisk og mentalt rom som de reisende oppsøker.

Norges turistråd påpeker imidlertid at storslått natur ikke lenger er attraktiv nok. De reisende søker i tillegg opplevelser som kan knyttes til menneskene som bor på stedet, deres dagligliv, kultur, tradisjoner, mat og historien. Norges turistråd skriver; *turistene er mennesker som lever i stressede hverdager*. De reisende etterspør et sammensatt totalprodukt, en *opplevelse*". En opplevelse er sammensatt av produkter som er knyttet til natur- og landskap, til kultur og til det "mentale" miljøet.

En reisende til Lofoten kan ha kommet dit av ulike grunner. Det har mye med *sansene* å gjøre.

De ser

t i Lofoten kan beskrives som spektakulært, dramatisk, kontrastfylt, autentisk, fredfylt og kosmisk¹⁴. Området har stor eksponeringsstyrke. De reisende ser trolske fjellformer, fjell stupende rett i havet og danner voldsomme møter. Tinderekkene med de store revnene og de lange, brede og hvite sandstrendene.

¹⁴ NIJOS-RAPPORT 4/97 s.17



De reisende etterspør også opprinnelighet og "andre menneskers hverdag"

viser seg også fram for de besøkende. Velholdt jordbruksland, fiskevær, beitende dyr i et storslått kulturlandskap.

Lofoten er området for de underligste og vakreste lyssettinger. Havet og fjellene, fargekontrastene og "mye vær" kan gi lysopplevelser av de sjeldne. I tillegg er mørketidlyset, nordlyset og (mid)nattsollyset opplevelser som turrer øyet.



Nordlyset



Midnattsol

De hører

Noen kommer også dit for å høre. De hører stillhet, ro og hvile. Dette kan oppstå i møtet med havet på svabergene, på strendene eller i båten, eller i fjellene. Skrikene fra hundrede tusener i fuglefjellene er også lyder. Noen kommer til Lofoten til tider av året når stormene synger som høyest.



Høststorm

De søker

De reisende til Lofoten søker til ulike arenaer fordi det er forskjellige mennesker som kommer dit. Det som er felles, er at de vet om Lofotens natur, kultur og egenart, og venter seg en eller annen form for opplevelse knyttet til det rene, det skjønnne, det spesielle, det ekte og det opprinnelige. De ønsker å være ”i ett med natur og kultur”. De ønsker å delta i ”aktive naturopplevelser”. De ønsker ”ro og oppladning i naturen”¹⁵. Og de søker ”festene” i forbindelse med de mange kulturelle arrangementer. Bare i Vågan var det i 1999 250 kulturelle arrangement men 130000 besøkende¹⁶. Svolvær har for eksempel et såkalt ”Tromsø-image”. Mye uteliv knyttet til mange nasjonale og internasjonale festivaler som trekker mye folk over flere dager.

3.3.5 Hvordan besøker de Lofoten?

De som kommer har ulikt tempo i kroppen. De kan deles inn grupper etter sin hastighet;

Noen sveiper innom, får med seg det som er et must og en liten flik av det hele. De har dårlig tid av en eller annen grunn. De er innom, ikke for å meditere, men for å ha vært der og for å ha sett. Sveiperne kommer i grupper og de kommer også individuelt.

Hasterne skiller seg fra sveiperne ved at de blir lenger i regionen, de ”shopper” flere opplevelser og aktiviteter, og har et stramt program for sitt besøk. De får med seg mye i løpet av et kort tidsrom. Også disse kommer i grupper og de kommer individuelt.

Hvilerne er de som oppsøker Lofoten med intensjon om å se og oppleve på en slik måte at det gir avkobling og rekreasjon, meditasjon og ro. De blir et lengre opphold. Hvilerne reiser alene eller i små grupper sammen med kjente.

De fysiske oppsøker Lofoten for utfordringer og opplevelser som nås gjennom fysisk utfoldelse. Disse oppsøker fjellet og tindene, og de tar sykkelen fatt. ”De fysiske” tilbringer gjerne flere dager i regionen. De kombinerer fysisk utfoldelse med andre opplevelser.

Jobberne kommer hit i forbindelse med forretnings- eller kurs/konferanser og blir 1-2 overnattinger, kanskje mer. Jobberne kombinerer gjerne kurs- og konferanse med andre aktiviteter når de først er kommet til Lofoten.

De familiære kommer fordi de har slekt. De blir i kortere eller lengre tid.

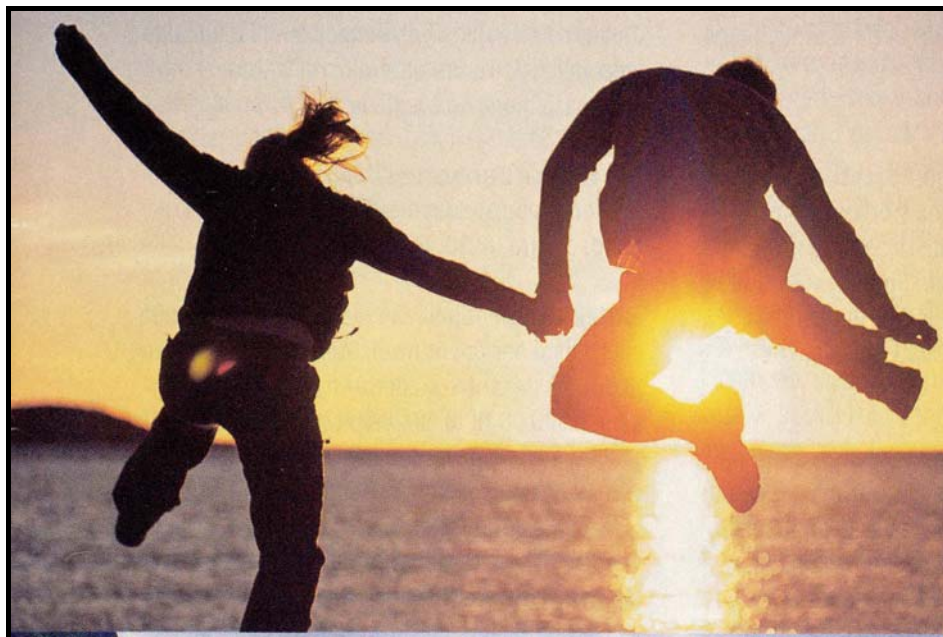
Denne gruppa kommer for å delta i spesielle arrangement som tar utgangspunkt i folkeliv og tradisjoner. Arrangementene kan vare en eller flere dager. Fokus for disse er fest og moro, den totale avslapning, og de vil lære noe. VM i skreifiske i mars, komponistfestival i Svolvær, teaterfestivaler, den store Brennevinsdagen m.m.

¹⁵ Norges turistråd

¹⁶ Vågan kommune.



Fjelltur



Festivaler og fest

foto: Terje Rakke

3.3.6 Hva gjør de – hvilke aktivitetstilbud og attraksjonstilbud finnes?

Hva gjør de som kommer hit? Dette avhenger selvsagt av hvilken gruppe de tilhører. Sveiperne oppsøker de største turistattraksjonene og de mest kjente ut fra filosofien om ”å ha sett”. Hasterne rekker over mye på kort tid. Hvilerne får med seg det meste og et bredt

spekter av aktiviteter. ”De fysiske” er både smale og brede i sitt valg av aktiviteter. Det samme er sannsynligvis jobberne og de familiære alt etter hvor lenge oppholdet varer og om de har vært der mange ganger før. ”Special events”-gruppen deltar i spesielle arrangementer som festivaler, utstillinger og ”happenings” - VM i skreifiske for eksempel.

I følge brosjyrer og informasjon på nettet, er det mye som tilbys av organiserte aktiviteter. Disse kan deles inn etter geografi – hvor aktiviteten utøves.

Safariturere med båt, herunder tøff kjøring i grov sjø, kajakkpadling, fisketurer, hvalsafari, besøk til spesielle målpunkt som Refsvikhula (kulturminner), Moskstraumen, fugletitting på Værøy, besøk i fiskevær, dykking.



Båtsafari



Spekkhoggere

Organiserte vandreturer i fjellet tilbys. Kart selges for de som ønsker å gå på egen hånd. Fjellklatring både innland og i fjell mot kyst.

Opplevelser fra bil, buss og sykkel. Golf er det siste attraksjonstilbudet som er kommet til. Skulpturlandskap Nordland har fem kunstverk plassert i natur-/kulturlandskapet i Lofoten.

Besøk på museer, eldre bygningsmiljøer (fiskevær), akvarier, kunstgallerier og kunsthåndverkvirksomhet. Gode og eksklusive restauranttilbud, utepils i bryggemiljøene, teaterforestillinger, kunstfestivaler, komponistfestivaler, m.m.

Tabell 3 viser oversikt over de mest besøkte attraksjonene i Lofoten rangert i forhold til besøkte attraksjoner i hele Nordland.

Vikingmuseet på Borg	50 911	55 400	8.8%
Galleri Harr/Lofotens hus	49 977	45 519	-8.9%
Lofotakvariet	43 055	45 336	5.3%
Sund Fiskerimuseum	19 853	19 550	-1.5%
Lofotmuseet	9 155	8 973	-2.0%
Galleri Espolin	8 945	8 854	-1.0%

Tabell 7 : Attraksjoner i Lofoten (Kilde: Nordland reiseliv as)

knyttet til ulike aktiviteter som for eksempel utleie av sykler, kanoer, kajaker, dykkerutstyr, etc. er næringer tilleggsaktiviteter som gir inntekter. Pakketilbud med sykling, dykking, fiske, tilberedning av fisken, fjellvandring og – klatring, padling, etc., er blitt et produkt som selges til turistene.

De fleste sover på hoteller, pensjonater, campingplasser og vandrehjem. Omfanget av det er vist foran.

Dette forklares ved at kommunen ligger ved ”innløpet” til Lofoten fra nord og sengekapasiteten er langt høyere her enn i de øvrige kommunene. Vågan står alene for 83% av registrerte overnattinger¹⁷. Dette tilsvarer 109 300 gjestedøgn.

Overnattingssteder med under 20 sengeplasser, villcamping (telt/bobil), hytteutleie, turistforeningens hytter, overnatting hos familie, i båter, hos venner, etc. gjenspeiler seg ikke i tallmaterialet. Hvor mye de ”skjulte” sifrene utgjør av alle overnattinger er vanskelig å si, men hovedstrømmen av turister fanges opp av campingplassene og av de største overnattingsbedriftene. Det er anslått at det totale antallet besøkende er ca. 230 000. Vågan kommune har beregnet at i tillegg til de 109 300 besøkende som er registrerte med gjestedøgn, kommer ca 78 400 i tillegg til kommunen. Av disse er ca 8400 fiskere.

¹⁷ Vågan kommune 2001, Reiselivsstatistikk 2001.

varierer på overnattingssteder med 20 senger eller mer, med ca 80% (belegg rom) og ca 70% (belegg seng) i juli (2000-tall). Lavest ligger desember og januar med ca 22% belegg på rom og 13-14% belegg på seng.

Vest Lofoten	544	1524	1524
Vågan	1471	782	2253

Tabell 8 : Sengekapasitet i Vågan og Vestlofoten (Vestvågøy, Flagstad og Moskenes)

En tendens blant turister av i dag er at de søker komfort og kvalitet i større grad enn før (Norges turistråd). Dette gjenspeiles i de tilbudene som tilbys innen overnatting, og påvirker valgene til de som reiser.

3.3.7 Hva spiser de?

: De reisende som kommer til Lofoten spiser ”medbrakt”, ”selvlaget” eller ”tilberedt”. ”Medbrakt” tilhører gruppen som kommer i bil/campingvogn. ”Selvlaget” er den gruppen turister som handler matvarer og lager til selv. Disse ligger i rorbuer/sjøbuer, på campingplasser. ”Tilberedt” er de som spiser de fleste måltidene laget av andre. Hotellturistene er nok den største gruppen her. Kombinasjoner av de tre finnes.

3.3.8 Oppsummeringer

Innhold og markedsføring av Lofoten som reisemål for fritids- og feriereiser har noen kjennetegn som har betydning for vurdering av hvordan et oljespill vil påvirke omfanget av reiseliv.

- Det legges vekt på vakker, storslagen og uforurenset natur
- Det legges vekt på tilknytningen til hav og fiske
- Det legges vekt på autentisk kultur

Disse faktorer må antas å bli påvirket av et oljesøl – både direkte og indirekte ved medieomtale.

4 ØKONOMISKE KONSEKVENSER OG SYSSELSETTINGSVIRKNINGER

Med bakgrunn i de tidligere omtalte erfaringsstudier er det gjort vurdering av hva et oljesøl kan bety for reiselivet i Lofoten.

Konsekvensene for reiselivsnæringen av et oljesøl kan deles i to:

- De begrensninger i bruk av strandområder og sjøarealer som selve tilsølingen innebærer.
- Det kan forventes betydelig media oppmerksomhet. Virkningen av medias håndtering og næringens håndtering av media vil være avgjørende for omfanget av konsekvensene og for varighet.

Det tas utgangspunkt i:

En situasjon hvor en vurderer konsekvensene for næringsliv og sysselsetting av et oljesøl.

De konsekvensene som direkte skyldes tilsølingen vil påvirke de segmenter av reiselivet som har størst forbindelse med strandarealer og sjøen. Det antas for eksempel å være rorbuferie, sjøfiske og studier av sjøfugler og dyreliv i strandsonen. For fjellklatring og hytte-til-hytte-turer i fjellet vil konsekvensene bli mindre. Vi vil legge mest vekt på å kvantifisere forventet reduksjon i de segmenter som mest avhenger av strandsonen.

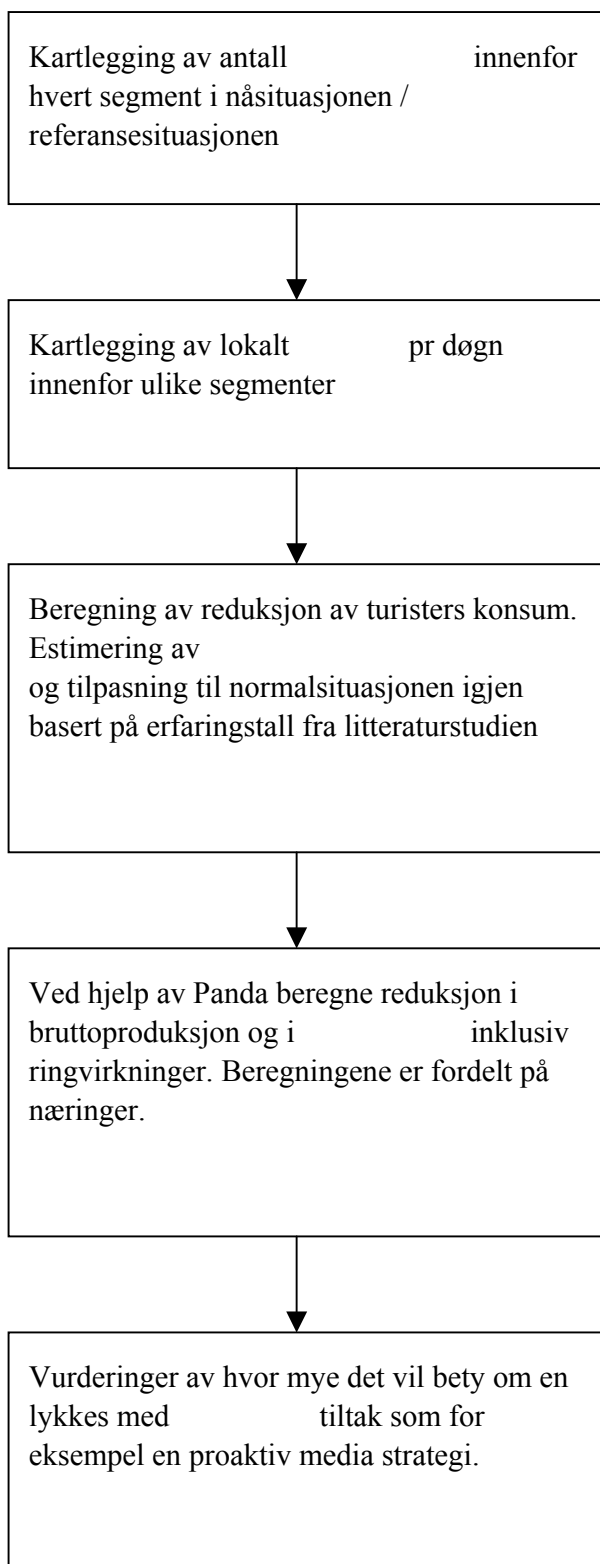
Andre virkninger vil være av mer psykologisk karakter som følge av medieoppmerksomheten i vid forstand. Den kan slå ut også for segmenter som ikke blir direkte berørt av tilsølingen.

4.1 Beregning økonomiske konsekvenser

De økonomiske beregninger av sysselsettingsvirkninger vil ha følgende trinn som er vist i egen figur.

4.1.1 Antall reiselivsdøgn

Vi har foretatt ulike segmenteringer av reiselivet i Lofoten etter formål, nasjonalitet, overnattingsform og på sesong. Antall hotellovernattinger og campingvognovernattinger er fremstilt i kapittel 3.



Figur De forskjellige trinn i beregningen av regionale sysselsettingsvirkninger av oljesøl.

4.1.2 Bortfall av reiseliv

Litteraturstudien gir få indikasjoner på hvor omfattende reduksjonen i reiseliv kan forventes å bli. Undersøkelser er sterkt farget av informantenes ståsted og hva undersøkelsene skal brukes til. Noe ser imidlertid ut til å gjelde:

- Reduksjonen vil bli betydelig i forhold til omfanget i utgangspunktet – 20% til 50%.
- Reduksjonen vil avta med årene, men fortsatt være merkbar etter 4 – 5 år.
- Omfanget av reduksjonen vil avhenge både av det fysiske oljespilllets utstrekning og av psykologiske faktorer.
- De psykologiske faktorer vil bli påvirket av den informasjon som gis i forbindelse med oljeuhellet.
- Reduksjonen vil bli påvirket av turismens attraksjoner og tilbud i regionen, for eksempel er fjellklatring mindre sårbar enn rorbuerie og hvalsafari.
- Enkelte segmenter vil bli lite påvirket – andre mye sterkere påvirket. Yrkesreiser vil bli mindre påvirket enn fritidsreiser med fiske som vesentlig attraksjon.
- Dersom opprenningsarbeidet er omfattende, vil det skape behov for arbeidskraft og overnatting og servering. Denne virksomheten kan utgjøre en betydelig motvekt til bortfallet av det ordinære reiselivet.
- Oljeforurensningen kan bli en attraksjon i seg selv som trekker til seg ”nysgjerrige”.
- Medieomtalen i forbindelse med et oljeuhell kan representere en omtale av regionen som når nye grupper av turister. For enkelte vil medieomtalen ”sette Lofoten på kartet”.

Vi har foretatt ulike segmenteringer av reiselivet i Lofoten etter formål, nasjonalitet, overnattingsform og på sesong.

Tabell 9 Hotellovernattinger etter nasjonalitet

Norske	81018
Utenlandske	50043

Tabell 10 Hotellovernattinger etter formål

Kurs/konferanse	13034
Yrke	27340
Ferie/fritid	90687

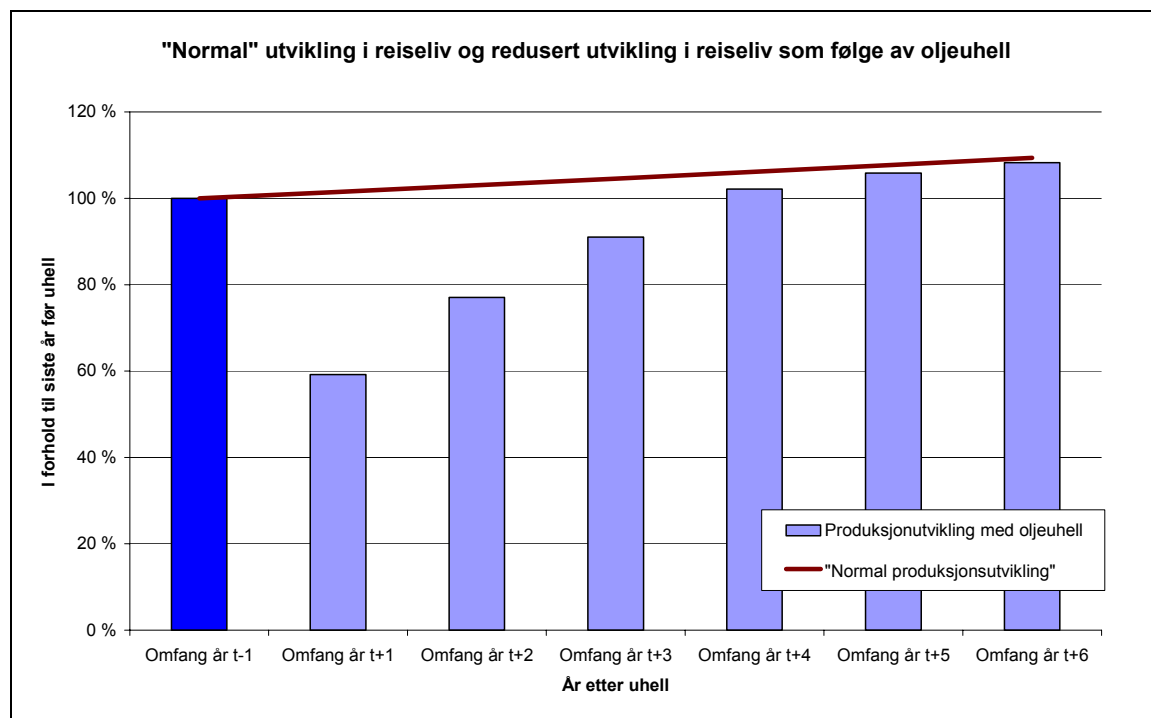
Tabell 11 Hotellovernattinger etter sesong og nasjonalitet

Sommer, Norske	36929
Sommer, Utenlandske	43644
Høst/vinter/vår:Norske	44089
Høst/vinter/vår:Utenlandske	6399

Tabell 12 Campingovernattinger etter overnattingsmåte

Sesongkort	3238
Telt/vogn	20431
Bobil	11420
Hytte	82202

Ved å estimere ulikt det mulige bortfallet av reiseliv i hvert av segmentene, vil usikkerheten kunne reduseres. Samtidig har vi informasjon om ulike turisternes konsum pr døgn. Ved alternative estimater basert på ulike inndelinger, vil en kunne sammenholde disse for å komme fram til et egnet estimat. Dersom bortfallet i de ulike segmenter multipliseres med de tilhørende estimat for døgnkonsum, vil en få brukbare anslag for reduksjon i turisternes konsum i regionen.



Figur 8 Skjematisk illustrasjon av utviklingen i reiselivet i Lofoten med et oljeuhell

En reduksjon i reiseliv vil etter hvert spre seg og ramme andre deler av næringslivet i regionen. Leverandører til overnattingsbedrifter og til serveringssteder vil miste ordrer – for eksempel vaskerier. De ansatte både ved reiselivsbedriftene og hos leverandørene vil bli rammet. Dersom det ikke skapes erstatningsarbeidsplasser vil de etter en tid enten bli arbeidsledige, pendle eller flytte ut. Noe som forsterker reduksjonen. Panda-modellen nyttes til å foreta beregninger av de opprinnelige virkninger og av ringvirkninger. Resultatet gis i form av redusert sysselsetting (årsverk).

Skjematisk kan vi tenke oss en utvikling som illustrert i figur 8:

Beregningsteknisk forutsettes at oljeutslippet skjer etter sesongen i 2002 slik at 2002 ikke påvirkes. Størst antas virkningen å bli det første året etter uhellet. Deretter vil påvirkningen gradvis avta og produksjonen knyttet til reiseliv vil gradvis nærme seg ”det den ville vært” uten uhellet.

Hovedkonklusjon er:

Tallmateriale fra undersøkelsene som er referert foran i kapittel 2, gir oss grunnlag for å anslå at bortfallet av reiseliv vil ligge på et sted mellom 20 – 50 % de første årene. I beregningene er benyttet ca 30 %. Reduksjonen vil avta med årene og etter 4 – 5 år vil situasjonen være normalisert. Som det fremgår av litteraturstudien er det mangelfull empiri når det gjelder virkningene av oljesøl på turistnæringen. Tallene inneholder derfor stor usikkerhet.

4.2 Turisters konsum

TØI har beregnet turisters døgnkonsum sommeren 1995.¹⁸ Ved telefonisk kontakt med TØI får vi opplyst at de er i ferd med en fornyet analyse, men den vil dessverre ikke være klar om noe tid. Det anbefales å nytte resultatene fra undersøkelsen i 1995 og justere for vekst i konsumprisindeksen.

¹⁸ Jan Vidar Haukeland og Berit Grue: Turistenes forbruk i Norge sommeren 1995, Transportøkonomisk institutt, rap. 320/1996.

Tabell 13 Norske turistenes konsum etter overnattingsform og utgiftsart – kroner pr døgn

	Alle	Hotell	Hytte	Fam/venner	Camping	Annet
Total forbruksutgift	375,00	739,00	390,00	251,00	412,00	357,00
Forhåndsbetalt utgift i	32,00	102,00	24,00	16,00	36,00	75,00
- Transport	15,00	44,00	6,00	12,00	22,00	41,00
- Overnattin	11,00	34,00	12,00	2,00	8,00	26,00
- Andre utgifter	6,00	24,00	6,00	1,00	6,00	8,00
Direkte utgift på reisen i	343,00	637,00	366,00	236,00	376,00	281,00
- Transport	62,00	82,00	56,00	61,00	74,00	68,00
- Overnatting	68,00	241,00	82,00	2,00	86,00	35,00
- Servering	65,00	135,00	63,00	48,00	71,00	70,00
- Varekjøp	113,00	130,00	123,00	99,00	110,00	95,00
- Aktiviteter	26,00	38,00	32,00	17,00	25,00	7,00
- Andre utgifter	10,00	10,00	10,00	9,00	11,00	7,00

I 1995 var norske turistenes døgnkonsum kr 375,- i gjennomsnitt. De som overnattet på hotell brukte i gjennomsnitt kr 739, mens campingturistene brukte kr 412,- pr døgn. Noe av utgiftene er forhåndsbetalt, andre betales underveis. For eksempel har hotellgjestene forhåndsbetalt mye til transport.

Tilsvarende informasjon er innhentet for utenlandske turister:

Tabell 14 Utenlandske turistenes konsum fordelt på overnattingsform og utgiftsart kroner pr døgn

	Alle	Hotell	Hytte	Fam./- er	Camping plass	Camping- plass	Bobil på plass	Bobil ingplass	Annet
Total forbruksutgift	520,00	919,00	367,00	417,00	349,00	328,00	463,00	338,00	512,00
Forhåndsutbetalt	177,00	471,00	91,00	97,00	41,00	22,00	70,00	50,00	207,00
Transport	88,00	215,00	38,00	73,00	30,00	16,00	49,00	29,00	99,00
Overnatting	64,00	184,00	41,00	14,00	7,00	2,00	8,00	10,00	94,00
Andre utg.	25,00	72,00	11,00	11,00	5,00	4,00	12,00	12,00	14,00
Direkte utg på	344,00	448,00	276,00	320,00	308,00	307,00	393,00	288,00	305,00
Transport	91,00	86,00	73,00	99,00	94,00	109,00	141,00	133,00	70,00
Overnatting	69,00	127,00	67,00	15,00	81,00	33,00	42,00	2,00	49,00
Servering	60,00	107,00	34,00	78,00	38,00	43,00	30,00	33,00	54,00
Varekjøp	89,00	89,00	72,00	101,00	84,00	94,00	130,00	90,00	86,00
Aktiviteter	19,00	20,00	19,00	20,00	16,00	15,00	28,00	13,00	14,00
Andre utg.	16,00	20,00	11,00	17,00	14,00	12,00	23,00	17,00	33,00

En ser av tabellen at utenlandske hotellgjester har et døgnforbruk på 919,- kroner. Av dette er kroner 471,- forhåndsbetalt.

Opplysningene nyttes i Panda-modellen både til å beregne summen av døgnkonsumet for de ulike turistgrupper og til å beregne konsumet sammensetning fordelt på næringer.

For å estimere den samlede reduksjonen i turistkonsumet, foretar vi en skjønsmessig reduksjon av turistbesøket de første årene etter et tenkt oljehell. Ved å dele inn markedet på ulike måter og multiplisere døgnforbruket med antall døgn som faller bort innen hvert enkelt markedssegment, kan vi estimere det totale konsumbortfallet. Dette tallet nyttes som inndata i Panda-modellen ved beregning av konsekvenser for sysselsetting. Modellen beregner også ringvirkningene.

kommunikasjonsstrategistrategi når uhellet er ute.

4.3 Estimering av turistreduksjon

Vi har gjennomført alternative segmentinndelinger av turistmarkedet for å beregne reduksjonen.

4.3.1 Reduksjon i turistkonsum

I det følgende forutsettes at det er utarbeidet en beskrivelse av en reduksjon av turistkonsumet.

Tabell 15 Estimert reduksjon av hotellovernattinger etter nasjonalitet

Hotellovernattinger litet	Omfang år 1	Omfang år 1	Omfang år +2	Omfang år 3	Omfang år 4	Omfang år 5
Norske	81018	27 %	18 %	9 %	3 %	1 %
Utenlandske	50043	36 %	27 %	9 %	3 %	1 %
Bortfall hotelldøgn		39 890	28 095	11 795	3 539	1 180
Bortfall konsum i	(66,6)	19,8	13,8	5,9	1,8	0,6

Dersom vi deler opp hotellovernatningsmarkedet i to segmenter etter nasjonalitet, har forutsatt at markedet gradvis bygger seg opp igjen over 5 år, får vi et bortfall første året på 67 millioner (1995)-kroner. Slik vi har forutsatt opptrappingen., vil situasjonen være nær gjenopprettet som før uhellet etter 5 – 6 år.

Andre måter å foreta estimeringen på kan være etter formål og etter sesong.

Tabell 16 Estimert reduksjon av hotellovernattinger etter formål

Hotellovernattinger etter	Omfang år t-1	Omfang år 2	Omfang år 3	Omfang år 4	Omfang år 5	
Kurs/konferanse	13034	18 %	14 %	9 %	5 %	3 %
Yrke	27340	9 %	5 %	3 %	1 %	0 %
Ferie/fritid	90687	36 %	23 %	9 %	5 %	3 %
Bortfall		37 454	23 394	10 073	4 914	2 800
Bortfall konsumi mill kroner	(67,5)	16,6	10,2	4,5	2,2	1,2

Vi har forutsatt at yrkesreiser i liten grad faller bort, men at ferie- og fritidsreiser faller bort i stort omfang.

Tabell 17 Estimert reduksjon av hotellovernattinger etter sesong og nasjonalitet

	Omfang år t-1	Omfang år 2	Omfang år 3	Omfang år 4	Omfang år 5	
Sommer: Norske	36929	36 %	14 %	5 %	3 %	1 %
Sommer: Utenlandske	43644	36 %	14 %	3 %	1 %	0 %
Bortfall sommer		29 006	10 877	2 840	1 390	332
Bortfall konsum sommer	38,7	13,9	5,2	1,4	0,7	0,2
Høst/vinter/vår: Norske	44089	27 %	18 %	9 %	5 %	1 %
Høst/vinter/vår: Utenlandske	6399	27 %	18 %	9 %	5 %	1 %
Bortfall høst/vinter		13 632	9 088	4 544	2 272	454
Bortfall konsum høst/vinter	27,8	7,5	5,0	2,5	1,2	0,2
Bortfall i alt hotell		42 638	19 965	7 384	3 662	787
Bortfall konsum mill kroner	(66,6)	21,4	10,2	3,9	1,9	0,4

Vi har forutsatt at reduksjonen er større om sommeren enn om vinteren.

Tabell 18 Estimert reduksjon av campingovernattinger etter overnattingssted/form

	Omfang år t-1	Omfang år 2	Omfang år 3	Omfang år 4	Omfang år 5	
Sesongkort	3238	27 %	18 %	9 %	5 %	3 %
Telt/vogn	20431	45 %	23 %	9 %	5 %	3 %
Bobil	11420	45 %	27 %	18 %	5 %	3 %
Hytte	82202	54 %	27 %	18 %	5 %	3 %
Bortfall i alt		59 596	30 458	18 982	5 278	3 167
Bortfall konsum mill kroner	(38,9)	19,8	10,1	6,3	1,7	1,0

Vi har forutsatt sesongkortene har minst reduksjon og hyttene (rorbuferie) har størst reduksjon.

Summeres reduksjonen i campingkonsum og reduksjonen i hotellgjester konsum, får en det samlede beregnede konsum til overnattingsgjestene. De forskjellige metoder gir ikke svært forskjellig resultat:

Tabell 19 Estimert reduksjon av konsum ved ulike beregningsmåteri millioner kroner.

	Omfang år 2	Omfang år 3	Omfang år 4	Omfang år 5	Omfang år t+5
Alternativ 1, nasjonalitet	52,8	31,9	16,4	4,7	2,2
Alternativ 2, formål	48,6	27,2	14,5	5,3	3,0
Alternativ 3, sesong/ nasjonalitet	55,0	27,2	13,7	5,0	2,0

I dette alternativ vil de forskjellige beregningsmåter gi fra 50 til 55 millioner kroner (1995-kroner) i redusert turistkonsum det første året etter et uhell.

Tabell 19B: Konsumbortfall (millioner 1994 kroner) Bortfall av turistkonsum - næringsfordelt og fordelt på år etter uhell

Næring/år etter uhell	t+1	t+2	t+3	t+4	t+5	t+6	Sum alle år
Varehandel	4	2	1	0	0	0	8
Hotell- og restaurant	22	13	7	2	1	0	45
Innenriks transport	17	10	5	1	1	0	35
Annen privat tjenesteyting	6	4	2	1	0	0	12
Totalt	57	34	17	5	2	1	116

Totalt har vi beregnet de økonomiske konsekvenser til å bli over 110 millioner kroner i løpet av en 5-års periode. Spesielt er det ”hotell – og restaurant” og ”transport” som er de næringene hvor tapet blir størst. Det må presiseres at beregningene har stor usikkerhet på grunn av mangelfull empiri.

4.4 Sysselsettingsvirkninger

En reduksjon i reiseliv vil etter hvert spre seg og ramme andre deler av næringslivet i regionen. Leverandører til overnattingsbedrifter og til serveringssteder vil miste ordrer – for eksempel vaskerier. De ansatte både ved reiselivsbedriftene og hos leverandørene vil bli rammet. Dersom det ikke skapes erstatningsarbeidsplasser vil de etter en tid enten bli arbeidsledige, pendle eller flytte ut. Noe som forsterker reduksjonen. Panda-modellen, som er nærmere beskrevet i vedlegg, nyttes til å foreta beregninger av de opprinnelige virkninger og av ringvirkninger. Resultatet gis i form av redusert sysselsetting (årsverk).

For å beregne virkninger inklusiv konsumvirkninger nyttes Pandamodelen. Denne modellen beregner virkninger for sysselsettingen som følge av en økonomisk innsprøyting eller som følge av en økonomisk innstramning som sviktende turisme egentlig er. For at

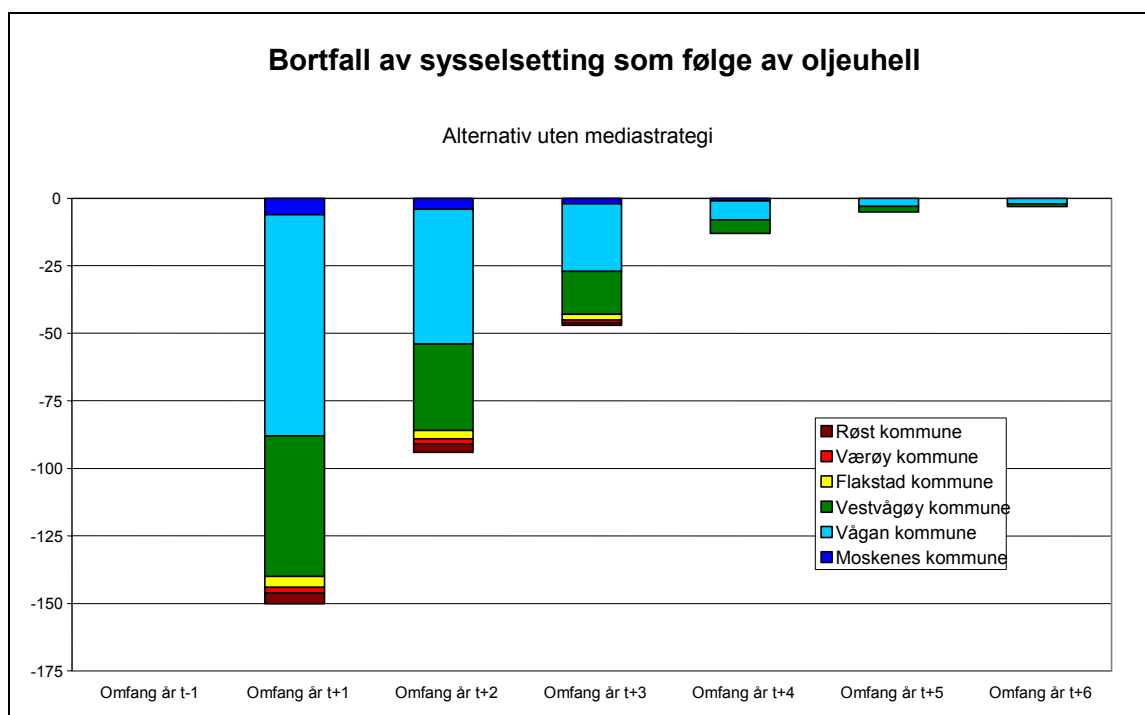
beregningene skal bli best mulig, er det en fordel om endringen er fordelt på næringer. På bakgrunn av TØI's beregninger har vi beregnet konsumet fordelt på næringer.

Tabell 20 Turistenes kjøp av varer og tjenester fordelt på næringer

	Norske		Utenlandske	
	Kroner	%	Kroner	%
Hotell og restaurant	144	38 %	193	37 %
Transport	77	20 %	179	34 %
Personlig tjenesteyting	42	11 %	60	12 %
Varekjøp	113	30 %	89	17 %
Totalt	376	100 %	521	100 %

For norske turister er andelen av konsumet som rettes mot transport lavere enn for de utenlandske. Ellers er samsvaret stort.

Det første året etter uhellet vil sysselsettingsvirkningen kunne bli på om lag 150 årsverk. Totalt har vi beregnet at det i hele perioden kan bli en reduksjon på om lag 300 årsverk. I Vågan kommune kan om lag 80 årsverk falle bort – i Vestvågøy rundt 50 årsverk.



Figur 9 Konsekvenser for sysselsetting fordelt på år etter uhell og på kommuner

I regionen vil sysselsettingen falle. I utgangspunktet er sysselsettingen på om lag 9500 årsverk. Etter våre beregninger og med de forutsetninger som er lagt til grunn vil et uhell redusere den samlede sysselsettingen i Lofoten med 1% til 1,5% det første året. For Vågan kommune – der reiseliv er av relativt stor betydning – er reduksjonen beregnet til drøyt 2% det første året etter uhellet.

Siden reiseliv i Lofoten er sterkt sesongpreget og sysselsettingen tilsvarende variabel, vil virkningene få direkte betydning for langt flere personer, anslagsvis 2 til 3 ganger så mange.

Konsekvensene for sysselsettingsvirkninger er beregnet som vist på figuren over.

Figuren viser at gitt en forutsetning om gradvis vekst i den samlede sysselsettingen i Lofoten vil sysselsettingssituasjonen komme opp på samme nivå som den ellers ville vært ca 4- 5 år etter oljeutslippet.

Drøfting av resultater

Modellen beregner det samlede bortfall av arbeidsplasser målt i årsverk. I praksis kan reduksjonen bli både større og mindre. Dersom en bedrift mister 1/3 av årsomsetningen er det ikke bare å redusere arbeidsstokken tilsvarende. En slik reduksjon kan føre til at bedriften går under marginen for å klare sine økonomiske forpliktelser. Da kan nedlegging komme på tale og tilbudet faller bort. Da vil flere arbeidsplasser kunne bli nedlagt.

I tilfelle et betydelig oljeutslipp må det forventes et betydelig oppryddingsarbeid. Det mannskapet som blir engasjert til å utføre dette arbeidet, kan representere en form for turisme. Dette var tilfellet i Alaska etter Exxon Valdez- ulykken.

En reduksjon av reiseliv i Lofoten kan føre til at reiseliv andre steder i Norge tar seg tilsvarende opp. Det skjer dersom turister som i utgangspunktet hadde bestemt seg for å feriere i Norge, drar til andre steder i landet. For landet som helhet vil da virkningen bli lik null. Det er imidlertid grunn til å anta at dersom Lofoten får et negativt omdømme hos turoperatører på kontinentet, så vil det i noen grad smitte over på landet som helhet. Avgjørende for virkningen på tyske bussturister, som utgjør en betydelig del av reiselivet i Lofoten, er om turen til Norge kanselleres eller om den legges utenom Lofoten. Ofte er Lofoten et stopp på veien til eller eventuelt fra Nordkapp.

På bransjehold oppfattes ”olje” som et negativt ord i forbindelse med markedsføring av turisme. Olje assosieres med forurensing, med noe skittent, og er det motsatte av uberørt, rent eller naturlig. Det er derfor viktig å unngå for sterk fokusering på oljeforurensing i Norge fordi det strir med den generelle merkevarebyggingen som reiselivsnæringen forsøker å gjennomføre.

4.5 Avbøtende tiltak

4.5.1 Momenter i en kommunikasjonsstrategi

Mediene vil utgjøre en viktig aktør i forbindelse med en krisesituasjon. Journalister fra fjernsyn, radio og presse vil følge nøye med i hvordan virksomheten som har vært utsatt for krisen, håndterer den – både operasjonelt og overfor berørte grupper som ansatte, pårørende, myndigheter etc. Dersom krisen blir behandlet profesjonelt vil krisen bli en mulighet for oppbygging av omdømmet. Men blir den ikke behandlet i henhold til det som blir ansett som profesjonelt og forsvarlig, vil situasjonen fort utarte seg, og virksomheten kan havne i et veldig dårlig lys.

Det er viktig å ha kunnskap om håndtering av krisesituasjoner og erfaring i å vurdere de psykologiske effektene av mediedekningen i vanskelige situasjoner. Håndteringen av mediene vil være vital for hvordan krisen og virksomheten blir oppfattet av omverdenen. Journalister har tendenser til å fokusere på ytterligheter, og dette kan utløse latente holdninger hos publikum. Vi tenker oss at det utarbeides en motstrategi for å håndtere mediene. Vi antar at både omfang og varighet vil være ulike i de to situasjonene. Det vil bli laget en skisse til hva en slik motstrategi bør inneholde.

4.5.2 Bakgrunn

Det er lagt vekt på at faktorer utover de fysiske vil ha betydning for endringer i reiselivet som følge av et oljeuhell. Et moment i denne forbindelse er å etablere en strategi for håndtering av media og behovet for informasjon. I dette kapitlet presenteres rammene for en motstrategi ved oljesøl i Lofoten. Denne strategien er spesielt innrettet mot turistnæringen i regionen, og de konsekvenser oljesøl vil få for regionen som turistmål.

Nedenfor følger en oversikt over hvilke tiltak og strategier som kan tas i bruk før, under og etter en krisesituasjon som oppstår som følge av oljesøl på kysten av Lofoten. Dette er forslag til disposisjonen til en kriseplan for turistnæringen i Lofoten. I tillegg til denne planen bør det etableres kriseplaner for oljeoperatøren og for kommunene. Forslagene til tiltak er ikke prioritert.

4.5.3 Planlegging

- Kartlegging av menneskelige og faglige ressurser i krise- og mediehåndtering i Lofoten, og eksterne eksperter som kan bistå regionen.
- Etablering av tre kriseorganisasjoner, som må ha et tett og forpliktende samarbeid og med forskjellige prioriteringsområder, operasjonelt kriseteam, offentlig kriseteam og reiselivets kriseteam.
- Opprette en kriseledelse, bestående av representanter fra reiselivsnæringen, berørte kommuner i Lofoten, samt andre interessenter, som for eksempel Norges Turistråd. Destinasjon Lofoten bør ha

koordineringsansvar, og være ansiktet utad for reiselivsnæringen i denne type krisesituasjoner.

- Kriseledelsen bør ha en klar struktur og et mandat med tydelige retningslinjer. Dette må nedfelles i et beredskapsdokument, eller i en kriseplan, som må forankres i kommunene og i reiselivsbedriftene.
- Kriseplanen må inneholde retningslinjer for informasjonsformidlingen og varsling av nøkkelpersonalet, en oversikt over nødvendig kompetanse, samt en plan for framdriften.
- Kriseplanen må også inneholde en oversikt over ressurser, viktige eksterne aktører og samarbeidsparter. Det bør også etableres rutiner for implementering, revidering, å jour-hold og annen oppfølging av planen.
- Kriseledelsen bør lage en oversikt over alle berørte grupper, det vil si de gruppene som reiselivsnæringen i Lofoten ser på som sentrale aktører i sin omverden. Eksempler kan være reiseselskaper, turoperatører, medier, turister (eksisterende og potensielle), lokale og sentrale myndigheter, leverandører og liknende.
- Beredskapsøvelser bør gjennomføres for å avdekke svakheter og mangler ved planen, og være best mulig rustet når en krisesituasjon oppstår.
- Klargjøre informasjonsmateriell som faktaark, spørsmåls- og svarark, destinasjonsinformasjon og liknende. Dette materialet er viktig som første informasjon til omverdenen.
- Få til en avtale med aktører som Statoil, Oljeindustriens landsforening og Olje og energidepartementet om forpliktende bidrag til en "krisekasse" hvor de må forplikte seg til slikt økonomisk bidrag for etablering og drift av en krise- og beredskapsorganisasjon.
- Opprette en finansieringspakke for slike krisesituasjoner. Denne pakken skal finansiere tiltak for å motvirke negative konsekvenser av krisen for reiselivsnæringen.
- Bygge Lofotens omdømme for å være best mulig rustet for en krisesituasjon. Jo bedre renommé destinasjonen har i forkant av en krise, jo sterkere står den til å takle en vanskelig situasjon.
- Innlede kontakt med Miljøverndepartementet og Statens forurensingstilsyn for å koordinere planer, og etablere forståelse for behovet for rask og effektiv opprydding etter eventuelle oljesøl.
- Vurdere forsikringsordninger som kan bidra til finansiering av raskt oppryddingsarbeid etter oljesøl.
- Plan for mobilisering av folk for opprydding i sine nærområder.

4.5.4 I krisesituasjoner

- Situasjonen må raskt defineres som en krise, og aktivitetene defineres deretter.
- Kriseledelsen samles og planen iverksettes.
- Kontakt opprettes med alle berørte parter, samt eksterne og interne eksperter.
- Kontakten med kunder og reiselivsnæringen bør være personlig, via telefon og e-post.

Krisen må avgrenses:

Geografisk:

- Beskrive hvor stort omfanget er, spesifisere hvor forurensningen forekommer (dette er viktig da ikke alle delene av Lofoten nødvendigvis vil rammes).
- Bruk av foto som bevismateriale er her essensielt for å underbygge påstander om geografisk omfang.

Tidsmessig:

- Kommunisere når opprydningen vil være ferdig, og gi lovnader om når regionen vil være attraktiv som reisemål etter oljesøl.

Opprette dialog med mediene:

- Dokumentere og korrigere feilinformasjon.
- Fokuserer på positive saker, og hva regionen gjør for å sikre reiselivsnæringen.
- Mobilisering av innbyggere for rask og effektiv opprydning.
- Tett kontakt med miljøvernmyndigheter for opprydning.
- Opprette dialog med opinionsdannere i Stortinget for å sikre offentlig organisering og finansiering av opprydningsarbeidet.

4.5.5 Oppfølging etter krisesituasjoner

Opprettholde interessen i mediene:

- Holde oppryddingsarbeidet i gang til det er ryddet opp og etterarbeidet er gjennomført
- Vise til tiltak som skal trekke flere turister tilbake til området

- Dokumentere resultatene etter opprydning, og at området er attraktivt som reisemål.
- Evaluere kriseplanen og hvordan krisen har blitt håndtert.
- Umiddelbart etter krisens første fase er over, bør representanter fra reiselivsnæringen inviteres til en befaring av skadene og oppryddingsarbeidet i de berørte områdene.
- Iverksette tiltak for å bygge opp omdømmet, om dette har blitt skadet enten som direkte følge av selve krisen, eller indirekte gjennom kriseledelsens håndtering av situasjonen.
- Sette i gang tiltak for å belønne frivillige som har hjulpet til med oppryddingen.

5 LITTERATURLISTE

AKUP - Arbeidsgruppen for konsekvensutredninger for petroleumsnæringen (red.)
1993 Årsrapport 1992, Nærings- og energidepartementet, Oslo.

Kleiven, Jo og Hans Holmengen

1993 *"Lokalbefolkningens fritidsbruk av Midt-Norges kyst."* I: AKUP (red.) Årsrapport 1992. Nærings- og energidepartementet, Oslo.

Kleiven, Jo

1993 *"Oppfølging av oljesøl Alaska - Årsrapport 1992."* I: AKUP (red.) Årsrapport 1992. Nærings- og energidepartementet, Oslo.

Kleiven, Jo

1993 *"Olje/friluftslivsprosjektet 1992."* I: AKUP (red.) Årsrapport 1992. Nærings- og energidepartementet, Oslo.

Kleiven, Jo

1993 "Oljesøl Alaska: sluttrapport." (AKUP-rapport). Nærings- og energidepartementet, Oslo.

Kleiven, Jo

1993 "Oljesøl og fritidsbruk av kysten - konsekvensanalyse for Skagerrak." NINA Oppdragsmelding 206. Norsk institutt for naturforskning, Lillehammer.

Kleiven, Jo

1993 "Oljesøl og fritidsbruk av kysten - konsekvensanalyse for Midt-Norge." NINA Oppdragsmelding 192, Norsk institutt for naturforskning, Lillehammer.

Kleiven, Jo (red.)

1993 "Friluftsliv: Effekter og goder." DN/NINA, Lillehammer, Trondheim.

Kleiven, Jo

1993 *"Samfunnsfaglig forskning etter Exxon Valdez-ulykken og relevans for norske forhold."* I: J. Kleiven (red.) Friluftsliv: Effekter og goder. DN/NINA, Lillehammer, Trondheim.

Bruce M. Owen, David A Argue, Harold W. Furchtgott-Roth, Gloris J. Hurdle and Gale Mosteller

1995 "The economics of a disaster. The Exxon Valdez Oil Spill." Quorum Books Westport, Connecticut – London.

Holmengen, Hans

1992 "Økonomiske konsekvenser for overnattingsnæringen av et oljesøl på Skagerrak-kysten", Institutt for reiseliv, Oppland distriktshøgskole. Arbeidsgruppe for konsekvensutredninger av petroleumsvirksomheten (AKUP).

Kleiven, Jo og Lena Larsson Mossberg

1995 ”Ferie og fritid å Bohuslän-kysten og mulige konsekvenser av oljesøl nær 57°40’N 8°30’Ø.”, , Avdeling for reiseliv og samfunnsutvikling, Høgskolen i Lillehammer, Arbeidsrapport nr. 37/1995.

Kleiven, Jo

1993 ”Oljesøl og fritidsbruk av kysten – konsekvensanalyse for Skagerrak” Norsk institutt for naturforskning (NINA), Oppdragsmelding 206: 1-35.

Referanser fra Internett:

Sea Empress Environmental Evaluation Committee: Initial Report, July 1996

<http://www.archive.official-documents.co.uk/document/seeec/impact/summary.htm>

The environmental Impact of the Sea Empress Oil Spill, Published by The Stationary Office, 1998.

<http://www.archive.official-documents.co.uk/document/seeec/impact/summary.htm>

TED case studies, Empress Case, juni 1996.

<http://www.american.edu/projects/mandala/TED/walesoil.htm>

TED case studies, Shetland Oil Spill – Braer 5. januar 1993

<http://www.american.edu/projects/mandala/TED/SHETLAND.HTM>

TED case studies, Exxon Valdez – 24. mars 1989

<http://www.american.edu/projects/mandala/TED/>

“*In the Wake of the Spill*”, John G. Mitchell, National Geographic, march 1999

<http://www.nationalgeographic.com/ngm/9903/fngm/index.html>

Nordland reiseliv AS:

- Reiselivsstatistikk (2000)
- Reiselivsstatistikk (2001)
- Nord-Norge Ferieguide 2002

Nordland fylkeskommune:

- Fylkesplan for Nordland (1999-2003)
- Kunst i Nordland

Lofoten Destination:

- Telefoninfo fra dir. Asbjørn Gabrielsen
- Lofoten info-guide 2002
- Vestfjordruta
- Rorbuferie 2001-2002

Reiselivsskolen i Lofoten:

- Strategiplan
- Reiselivsutvikling i Lofoten

Vågan kommune:

- Telefoninfo fra Trude Mørk, plan- og næringsavdelinga

Vågan kommune:

- Statistikk for Vågan kommune

Norges turistråd:

- Kommentar til statsbudsjettet 2003

www.lofoten-aktiv.no

Aktiv ferie med sykkel tur i Lofoten

www.lofoten-info.no

- Fishing Village Holidays, Lofoten
- Services and industry in Flakstad & Moskenes
- Welcome to Lofoten rent-a-bike

<http://www.lofoten-fotogalleri.com>

- Eventyret Rafting Lofoten (kurs og konferanser)
- Værøy – uværøya med kysthuler og fuglefjell

<http://www.lofoten-online.no>

- Lofoten fra a til å
- Kommuneinfo
- Strender

<http://www.magicnorth.no>

- Besøk fiskerens paradys

<http://www.detvirkeligodeliv.no>

- Det virkelig gode liv, Lofoten

6 VEDLEGG: PANDA

Hva er PANDA

PANDA er et økonomisk-demografisk modellsystem utviklet for bruk i regional analyse og overordnet planlegging i fylker og på lavere geografisk nivå. PANDA-systemet brukes av samtlige fylkeskommuner og en rekke konsulentmiljøer.

Organisering

PANDA-Gruppen er en sammenslutning av fylkeskommunene og Miljøverndepartementet, som disponerer rettighetene til systemet. PANDA-Gruppen ble etablert i 1988. Årsmøtet er besluttsende myndighet for PANDA-Gruppen. Styret for PANDA består av 2 representanter for fylkeskommunene og en representant for Miljøverndepartementet. En av fylkeskommunenes representanter er styreleder.

PANDA utvikles av SINTEF Anvendt økonomi på oppdrag fra PANDA-gruppen. SINTEF Anvendt økonomi har ansvaret for vedlikehold av systemet, distribusjon av data, brukerstøtte og gjennomføring av brukerkurs.

Faggruppen

Det er etablert en egen faggruppe som har som oppgave å bistå styret og brukerne med modellfaglig ekspertise. Faggruppen initierer og vurderer forslag til modellutvikling, planlegger faglige seminarer og knytter kontakter til andre modellfaglige miljøer.

PANDA i praksis

Generelt

Datagrunnlaget i PANDA er godt egnet for generell statistikkproduksjon med sammenligninger mellom kommuner, regioner og fylke. PANDA kan også være et godt verktøy for utredning av regionale virkninger av nasjonal politikk og statlige sektortiltak. For planlegging og dimensjonering av fylkeskommunale og kommunale tjenester er det i mange tilfeller nødvendig med gode fremskrivninger av framtidig befolkning i ulike aldersgrupper, noe PANDA-systemet er svært godt egnet for. PANDA er også et godt verktøy for å gjøre analyser av befolknings- og næringsmessige konsekvenser av nyetablering, nedlegging eller vesentlige forandringer i virksomhet med stor regional betydning. PANDA har en fleksibilitet som gjør at det også er mulig å ta ut nøkkeltall eller gjøre enkle utregninger for å belyse enkelte sider av befolknings- og næringsutviklingen uten å lage en full fremskriving eller konsekvensanalyse.

Beskrivelse av den regionale utvikling

I enhver form for regional analyse er det av stor betydning å ha tilgang på data som kan benyttes til å gjøre gode og relevante beskrivelser av utviklingstrekk og trender fra den nære fortid. Et felles og oppdatert statistikkgrunnlag er alltid en forutsetning for gode beskrivelser og analyser. PANDA inneholder mye detaljert statistikk ned til kommunenivå. Det er enkelt å ta ut statistisk informasjon over tid, og det er også mulig å ta ut strukturelle beskrivelser av demografiske og økonomiske forhold i den valgte regionen.

Felles planforutsetninger

Datagrunnlaget i PANDA bygger på Statistisk sentralbyrås offisielle statistikk, noe som sikrer stor grad av konsistens og sammenlignbarhet mellom ulike nivåer og datatyper. Ved hjelp av PANDA har kommuner, fylkeskommuner, statlige etater - og konsulenter - tilgang til et datagrunnlag som er sammenlignbart på tvers av sektorer og forvaltningsnivåer. Begrepet felles planforutsetninger kan ha forskjellige utgangspunkt:

- Planforutsetninger mellom høyere og lavere geografisk forvaltningsnivå (for eksempel fylke/region i forhold til kommunene)
- Planforutsetninger for sektorer på samme forvaltningsnivå (for eksempel befolkningsutviklingen i en kommune som forutsetning for kommunens disposisjoner og planlegging innen helse, utdanning mv.)
- Planforutsetninger mellom statlige regionale sektorer og fylkeskommunalt/kommunalt nivå (for eksempel i forbindelse med regionale utviklingsprogram)

Felles for dette er en overordnet helhet som utgangspunkt for delmål og delanalyser. Bruk av et analyseverktøy som PANDA for det overordnede nivået kan bidra til å klarlegge felles mål på en mer eksplisitt måte.

Sammenlikning av egen region med omverdenen

Ved hjelp av indikatorer/indekser kan en beskrive den regionale utvikling relativt til andre regioner og til hele landet. Mye av datagrunnlaget i PANDA er egnet for en slik bruk, og her er det også mulig å lage tilsvarende indikatorer basert på prognosetall fra modellberegninger.

Konsekvensanalyser

Konsekvensanalyser kan omfatte svært mange former for analyser. Felles for alle konsekvensanalyser er at de har et konkret tiltak eller mulig hendelse som utgangspunkt, eller planlagte sektortiltak:

Konsekvensanalyser i henhold til plan- og bygningsloven

Konsekvensanalyser knyttet til omstillingskommuner og omstillingsområder

Konsekvensanalyser mer generelt, "what-if"-analyser

Distriktsmessige konsekvensutredninger, for eksempel konsekvenser av nasjonal politikk eller statlige sektortiltak

PANDA er særlig godt egnet for å analysere befolkningsmessige og næringsøkonomiske konsekvenser av hendelser, tiltak, politikk og generelle utviklingstrekk. Vanligvis gjennomføres en slik analyse ved å klarlegge konsekvensen av spesifikke hendelser som avvik i forhold til en referanseutvikling.

<http://www.norgit.no/projects/panda/>

vedlegg 2 Bransjeregister

7 TABELL- OG FIGUROVERSIKT

7.1 Tabeller:

Tabell 1	Overnattingsgjester etter nasjonalitet fordelt på hele året og på sommermånedene	23
Tabell 2	Oversikt over overnattinger i Lofoten i 2001 etter formål	23
Tabell 3	Overnattingsgjester etter nasjonalitet fordelt på hele året og på sommermånedene	25
Tabell 4	Campingovernattinger i Lofoten 2001	25
Tabell 5	Lofotens andel av befolkning, sysselsetting og turisme	26
Tabell 6	Transportmiddelfordeling og passasjertall for Reisende til fra Vågan kommune i 2001	31
Tabell 7	: Attraksjoner i Lofoten (Kilde: Nordland reiseliv as)	38
Tabell 8	: Sengekapasitet i Vågan og Vestlofoten (Vestvågøy, Flagstad og Moskenes)	39
Tabell 9	Norske turistenes konsum etter overnattingsform og utgiftsart – kroner pr døgn	
Tabell 10	Utenlandske turistenes konsum fordelt på overnattingsform og utgiftsart kroner pr døgn	
Tabell 11	Turistenes kjøp av varer og tjenester fordelt på næringer	49

7.2 Figurer

Figur 1	Lofoten-regionen – kommunene som inngår i Lofoten-regionen er markert	18
Figur 2	Utvikling i folketall Lofoten	19
Figur 3	Utvikling i sysselsetting totalt og innen hotell og restaurant i Lofoten. Kilde Panda-statistikk. Antall arbeidsplasser totalt er vist ved søyler i figuren, og innen hotell- og restaurantnæringen i Lofoten er vist ved kurve	19
Figur 4	Overnattinger i Norge fordelt på formål etter måned (SSB - egen bestilling)	22
Figur 5	Hotellovernattinger i Lofoten etter formål fordelt på måned	24
Figur 6	Lokalisering av overnattingsbedrifter i Lofoten	27
Figur 7	Lokalisering av serveringssteder i Lofoten	28
Figur 8	Skjematisk illustrasjon av utviklingen i reiselivet etter et oljehull	
Figur 9	Konsekvenser for sysselsetting fordelt på år etter uhell og på kommuner	49