

Equinor Asset Management AS

Kapitalkravsforordningen (pilar 3)

31.12.2023

Innledning:

Equinor Asset Management AS har konsesjon fra Finanstilsynet til å yte følgende tjenester:

Verdipapirfondsforvaltning, vpfl. § 2-1, 1. ledd

Individuell porteføljeforvaltning av investorers portefølje av finansielle instrumenter på individuell basis og etter investors fullmakt, vpfl. § 2-1, 2. ledd.

Equinor Asset Management AS har siden etableringen av foretaket kun hatt kunder relatert til Equinor-konsernet. Selskapet etablerte i 2016 verdipapirfond for å kunne levere fondsprodukter til Equinor-konsernets innskuddspensjonsordning. Selskapet forvaltet i 2023 til sammen 10 fond som alle tilfredsstillte kravene i UCITS-rammeverket.

Dette dokumentet har som formål å gi informasjon om Equinor Asset Management AS i samsvar med bestemmelser fastsatt i *Forskrift om kapitalkrav og nasjonal tilpasning av CRR/CRD IV*.

Kapitalkravsregelverket:

Kapitalkravsregelverket stiller krav til foretakenes ansvarlige kapital, risikostyring, offentliggjøring av informasjon og maksimalgrenser for foretakenes eksponering mot enkeltmotparter.

Regelverket skal bidra til å sikre at finansforetakene har nok kapital til å møte sine forpliktelser og motstå uventede tapshendelser. Fra 31. desember 2019 er EUs kapitaldekningsregler (CRR/CRD IV) gjennomført i norsk lov.

Regelverket bygger på:

Pilar 1 – Minstekrav til kapital og bufferkrav

Pilar 2 – Krav til vurdering av samlet kapitalbehov og tilsynsmessig oppfølging (ICAAP – "International Convergence of Capital Measurement and Capital Standards")

Pilar 3 – Markedsdisiplin; krav om offentliggjøring av finansiell informasjon

Pilar 1:

Pilar 1 er minimums- og bufferkrav til ansvarlig kapital i foretakene. Minstekrav til kapital og bufferkrav er krav til størrelsen på foretakenes ansvarlige kapital målt i forhold til det risikovektede beregningsgrunnlaget.

Ansvarlig kapital er egenkapital og andre former for kapital som kan ta tap ved løpende drift.

Beregningsgrunnlaget er et risikovektet mål på foretakenes eksponering mot kreditt risiko, motpartsrisiko, markedsrisiko og operasjonell risiko. Kravet til ansvarlig kapital er 8 %.

Pilar 2:

Pilar 2 krever at foretakene gjennomfører en intern kapitalvurderingsprosess (Internal Capital Adequacy Assessment Process – ICAAP) for å ta stilling til kapitalbehov hensyntatt risiko.

Tilsynsmyndigheten skal overvåke og evaluere institusjonenes vurdering av kapitalbehov og tilhørende strategi.

Tilsynsmyndigheten skal gjennomføre tiltak dersom den ikke anser denne prosessen for å være tilfredsstillende.

Equinor Asset Management AS gjennomførte ICAAP for første gang i 2008.

Pilar 3:

Formålet med pilar 3 er å bidra til økt markedsdisiplin og å gjøre det lettere å sammenligne foretakene. Foretakene skal offentliggjøre opplysninger som gir markedsaktørene mulighet til å vurdere foretakenes risikoprofil, kapitalisering og styring og kontroll av risiko. Informasjonen skal gis på en forståelig måte som gjør det mulig å sammenligne ulike foretak. Informasjonen skal offentliggjøres minst årlig samtidig med årsregnskapet, men foretakene skal vurdere om noen av kravene skal offentliggjøres hyppigere.

Equinor Asset Management AS rapporterte i henhold til informasjonskravet i pilar 3 første gang for regnskapsåret 2008.

Forskrift om kapitalkrav og nasjonal tilpasning av CRR/CRD IV (CRR/CRD IV-forskriften) angir krav om offentliggjøring av informasjon som omtalt i CRR del 8 (EUs kapitalkravsforordning 2013/575).

Informasjonen inngår i standardiserte¹ skjemaer på sidene 5-12, som viser:

- a) de viktigste avtalevilkårene for kapitalinstrumentene.
- b) hvordan den rene kjernekapitalen, kjernekapitalen og tilleggskapitalen er beregnet, herunder alle fradrag og justeringer som gjøres.

Risikoområder:

Markedsrisiko kan defineres som risiko for tap i markedsverdier knyttet til porteføljer av finansielle instrumenter som følge av svingninger i aksjekurser, valutakurser, renter og råvarepriser.

Kredittrisiko defineres som risikoen for at en kunde eller annen motpart ikke er i stand til å overholde sine forpliktelser i henhold til avtaler og at stille sikkerheter ikke dekker utestående fordringer.

Markeds- og kredittrisiko er begrenset og i hovedsak knyttet til plassering av overskuddslikviditet i statssertifikater med maksimal gjenstående løpetid på 4 måneder, driftskonto i bank, samt kortsiktige fordringer mot kundene ved fakturering av forvaltningshonorar.

Risikovektet balanse ved utgangen av 2023 er representativ for foretakets kredittrisiko. Det forventes kun små endringer i fremtiden som ikke medføre økt kapitalbehov.

Konsentrasjonsrisiko kan defineres som risiko for tap som følge av konsentrasjon om store enkeltkunder, enkelte bransjer, geografiske områder, sikkerheter med samme risikoegenskaper, motparter i interbanktransaksjoner eller handel med finansielle derivater.

Da kundene har nær tilknytning til Equinor-konsernet, er kundefordringene forbundet med en viss konsentrasjonsrisiko. Risikoen for tap er imidlertid vurdert som lav, da kundene er solide og fakturering skjer månedlig med korte innbetalingsfrister.

Likviditetsrisiko er risikoen for ikke å kunne innfri sine forpliktelser ved forfall.

I samsvar med selskapet likviditetsstrategi utarbeides likviditetsprognoser med 3 måneders horisont ved utgangen av hver måned. Likviditetsrisikoen vurderes som lav, da det er forutsigbarhet i kontantstrømmer og kortsiktige likviditetsbehov. I tillegg har foretaket likviditetsbuffer i form av kommitterte, ubenyttede trekkrettigheter (kassekreditt) og likvide verdipapirer.

Operasjonell risiko kan defineres som risiko for tap som følge av mangelfulle eller mislykkede interne prosesser, menneskelige feil, systemfeil eller eksterne hendelser.

Rutiner for identifisering og oppfølging av foretakets operasjonelle risiko er beskrevet i **Retningslinjer Equinor Asset Management AS**. De etablerte rutineene er i samsvar med krav og anbefalinger gitt i "Forskrift om risikostyring og internkontroll", rundskriv utgitt av Finanstilsynet samt metodikk anbefalt av "Committee of Sponsoring Organizations of the Treadway Commission" (COSO).

Den operasjonelle risikoen er, med utgangspunkt i virksomhetens avgrensede omfang og kompleksitet, vurdert til å være lav. Uønskede hendelser er registrert gjennom flere år, det er ikke avdekket alvorlige mangler i internkontrollopplegget, og økonomiske konsekvenser av operasjonelle feil har historisk vært begrenset. Kapitalbehovet knyttet til operasjonell risiko er beregnet etter definisjonen i *EUROPAPARLAMENTS- OG RÅDSFORORDNING (EU) nr. 575/2013, tredje del, avdeling 1, avsnitt 2, artikkel 97* og vurderes til å være representativt for virksomheten.

Selskapet har inngått avtale om utkontraktering av en begrenset del av kapitalforvaltningen til et norsk verdipapirforetak og har utkontraktert rådgivning om porteføljesammensetning for et av fondene til en utenlandsk finansinstitusjon. Oppfølging av utkontraktert virksomhet gjennomføres i samsvar med regelverket.

Forretningsrisiko kan defineres som risikoen for uventede inntektsvingninger ut fra andre forhold enn kredittrisiko, markedsrisiko og operasjonell risiko. Risikoen kan opptre i ulike forretnings- eller produktsegmenter og være knyttet til konjunktursvingninger og endret kundeatferd.

¹ [Finanstilsynets rundskriv 14/2014](#)

En økonomisk nedgang vil ikke ha vesentlig betydning for avkastning på foretakets egne aktiva. En betydelig økonomisk nedgang vil imidlertid kunne medføre reduserte inntekter som følge av redusert forvaltningsvolum (reduisert markedsverdi i kundeporteføljene). Selskapet tåler et visst inntektsbortfall da kostnadsnivået er relativt stabilt. Selskapet har i flere år hatt regnskapsmessig overskudd. Bortfall av inntekter vil i første omgang motvirke ytterligere opptjening av egenkapital, og vil ikke på kort sikt ha konsekvenser for foretakets ansvarlige kapital og kapitalbehov.

Bærekraftsrisiko er risikoen for direkte eller indirekte tap som følge av en miljømessig, sosial eller styringsmessig hendelse eller omstendighet som får en faktisk, vesentlig negativ innvirkning på investeringens verdi.

Styring og kontroll av risiko:

Risikostyring og kontroll av etterlevelse

Selskapet har som forvaltningsselskap for verdipapirfond etablert risikostyringsfunksjon i samsvar med *Forskrift til verdipapirfondloven* § 2-12. Risikoovervåking og kontroll av etterlevelse gjennomføres av medarbeidere som er organisert i egne enheter, og som ikke tar del i utøvelsen av investeringstjenestene. Det er etablert klar arbeidsdeling mellom porteføljeforvaltere og kontrollfunksjoner. Både leder av risikostyringsfunksjonen og compliance-ansvarlig rapporterer direkte til daglig leder og rapporterer regelmessig til styret om overholdelse av risikorammer og etterlevelse av fastsatte retningslinjer.

Internkontroll

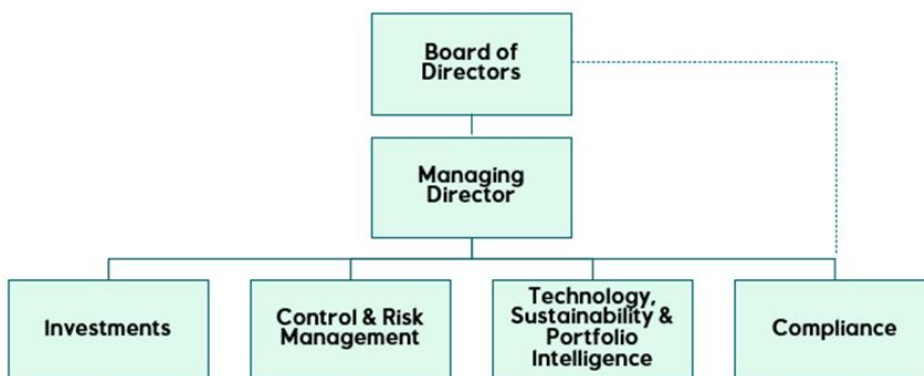
Gjennomgang av risiko og sikring, samt bekreftelse fra ledere som nevnt i "Forskrift om risikostyring og internkontroll" ble siste gang foretatt i september 2023. Administrasjonens rapport til styret er datert i desember 2023, og siste internkontrollrapport er avgitt fra internrevisjonen i desember 2023. Styret behandlet internkontrollrapporten og rapport fra internrevisjonen i desember 2023.

Risikoreducerende tiltak

I Equinor Asset Management AS reduseres markeds-, rente- og kredittrisiko ved å holde lave bankbeholdninger, plassere overskuddslikviditet i statscertifikater med kort løpetid samt holde kundefordringene lave ved månedlig fakturering og forfall.

Den operasjonelle risikoen søkes redusert gjennom strenge krav til arbeidsdeling mellom utøvende og overvåkende funksjoner, kontinuerlig fokus på intern kontroll og registrering av hendelser i et eget oppfølgingsystem.

Equinor Asset Management AS



Prosess for beregning av kapitalbehovet:

Opprettholdelse av kapitalnivået

Selskapet har som målsetning å opprettholde et kapitalnivå som til enhver tid er påkrevd i henhold til offentlig regelverk. Opprettholdelse av kapitalnivået kan oppnås gjennom to alternativer: Tilbakeholdt overskudd og innbetaling av ny egenkapital fra Equinor-konsernet etter behov. Utøvelsen av kapitalkravsregelverket, herunder vurdering av risiko og kapitalbehov, er forsøkt tilpasset virksomhetens omfang og kompleksitet. Equinor Asset Management AS utfører forvaltningstjenester overfor en begrenset kundekrets, og er i liten grad eksponert for risiko på egen balanse. Det er derfor ikke utviklet eller benyttet omfattende modeller for å beregne risiko og kapitalbehov. Kredittrisiko antas å samsvare med beregningene i henhold til Pilar 1,

mens operasjonell risiko er beregnet i samsvar med EUROPAPARLAMENTS- OG RÅDSFORORDNING (EU) nr. 575/2013 og utgjør 25% av faste kostnader i foregående år.

Stresstester

På bakgrunn av virksomhetens begrensede omfang og kompleksitet er det ikke benyttet stresstester i vurderingene.

Dokumentasjon av vurdering av risikoprofil og beregning av kapitalbehov (ICAAP)

I samsvar med bestemmelsene i regelverket evalueres selskapets risikoprofil og tilhørende kapitalbehov i en årlig prosess. Prosessen og resultatene dokumenteres skriftlig og blir gjennomgått av selskapets internrevisjon. Styret behandlet dokumentasjonen siste gang i mars 2023.

Ansvarlig kapital (pilar 1):

Kjernekapital:	31.12.2023
Innbetalt aksjekapital	12 000
Annen egenkapital	113 925
Sum egenkapital	125 925
Immatrielle eiendeler	(6 681)
Ansvarlig kapital	119 244

Risikovektet balanse:

Stater & sentralbanker:	158 517	-	0 %
Banker:	26 998	5 400	20 %
Øvrige fordringer:	30 764	61 561	100-250%
Sum vektet beløp:		66 961	

Kapitalkrav etter standardmetoden (A) 8 %: 5357

Kapitalbehov (pilar 2):

Beregningsgrunnlag for operasjonell risiko:

I henhold til regelverket skal forvaltningsselskap med tillatelse til å yte porteføljeforvaltning ha en ansvarlig kapital som minst utgjør 25 % av foretakets faste kostnader det foregående år.

Foregående års faste kostnader utgjorde 97,9 millioner kroner. Kapitalkravet, som inngår i beregningen av totalt kapitalbehov, utgjør 24,5 millioner kroner:

Kapitalkrav etter kostnadsmetoden (B) 25 %: 24 484

Kapitaldekning i %: 39 %

Startkapitalkrav: 8 955

Beregningsgrunnlag for kredittrisiko:

Kredittrisiko antas å samsvare med beregningene i henhold til Pilar 1.

Samlet kapitalbehov:

<u>Risikotype</u>	<u>Kapitalbehov</u>
Kredittrisiko	5 357
Markedsrisiko	-
Operasjonell risiko	24 484
Renterisiko	-
Konsentrasjonsrisiko	-
Likviditetsrisiko	-
Forsikringsrisiko	-
Andre risikoformer:	-
Totalt	29 840

Skjema for offentliggjøring av de viktigste avtalevilkårene for kapitalinstrumenter

1	Utsteder	Equinor Asset Management AS	N/A
2	Entydig identifikasjonskode (f.eks. CUSIP, ISIN eller Bloombergs identifikasjonskode for rettede emisjoner)		N / A
3	Gjeldende lovgivning for instrumentet	<i>Lov om aksjeselskaper 1997-06-13-44</i>	
Behandling etter kapitalregelverket			
4	Regler som gjelder i overgangsperioden	Ren kjernekapital	Ren kjernekapital
5	Regler som gjelder etter overgangsperioden	Ren kjernekapital	Ren kjernekapital
6	Medregning på selskaps- eller (del)konsolidert nivå, selskaps- og (del)konsolidert nivå	Selskapsnivå	Selskapsnivå
7	Instrumenttype (typer skal spesifiseres for hver jurisdiksjon)	Ordinær aksjekapital	Annen opptjent egenkapital
8	Beløp som inngår i ansvarlig kapital (i millioner NOK fra seneste rapporteringsdato)	12,0	85,1
9	Instrumentets nominelle verdi	12,0	85,1
9a	Emisjonskurs	100	N/A
9b	Innløsningskurs	100	N/A
10	Regnskapsmessig klassifisering	Egenkapital	Egenkapital
11	Opprinnelig utstedelsesdato	11.11.1999	N/A
12	Evigvarende eller tidsbegrenset	Evigvarende	N/A
13	Opprinnelig forfallsdato	Ingen forfallsdato	N/A
14	Innløsningsrett for utsteder forutsatt samtykke fra Finanstilsynet	Ja	N/A
15	Dato for innløsningsrett, eventuell betinget innløsningsrett og innløsningsbeløp	N/A	N/A
16	Datoer for eventuell etterfølgende innløsningsrett	N/A	N/A
Renter/utbytte			
17	Fast eller flytende rente/utbytte	N/A	N/A
18	Rentesats og eventuell tilknyttet referanserate	N/A	N/A
19	Vilkår om at det ikke kan betales utbytte hvis det ikke er betalt rente på instrumentet («dividend stopper»)	N / A	N / A
20a	Full fleksibilitet, delvis fleksibilitet eller pliktig (med hensyn til tidspunkt)	Full fleksibilitet	N/A
20b	Full fleksibilitet, delvis fleksibilitet eller pliktig (med hensyn til beløp)	Full fleksibilitet	N/A
21	Vilkår om renteøkning eller annet incitament til innfrielse	Nei	N/A
22	Ikke-kumulativ eller kumulativ	Nei	N/A
Konvertering/nedskrivning			
23	Konvertibel eller ikke konvertibel	Nei	N / A
24	Hvis konvertibel, nivå(er) som utløser konvertering	N/A	N/A
25	Hvis konvertibel, hel eller delvis	N/A	N/A
26	Hvis konvertibel, konverteringskurs	N/A	N/A
27	Hvis konvertibel, pliktig eller valgfri	N/A	N/A
28	Hvis konvertibel, oppgi instrumenttypen det konverteres til	N/A	N/A
29	Hvis konvertibel, oppgi utsteder av instrumentene det konverteres til	N/A	N / A
30	Vilkår om nedskrivning	Nei	N/A
31	Hvis nedskrivning, nivå som utløser nedskrivning	N/A	N/A

32	Hvis nedskrivning, hel eller delvis	N/A	N/A
----	-------------------------------------	-----	-----

33	Hvis nedskrivning, med endelig virkning eller midlertidig	N/A	N/A
34	Hvis midlertidig nedskrivning, beskrivelse av oppskrivningsmekanismen	N/A	N/A
35	Prioritetsrekkefølge ved avvikling (oppgi instrumenttypen som har nærmeste bedre prioritet)	N/A	N/A
36	Vilkår som gjør at instrumentet ikke kan medregnes etter overgangsperioden	Nei	Nei
37	Hvis ja, spesifiser hvilke vilkår som ikke oppfyller nye krav	N/A	N/A
Sett N/A hvis spørsmålet ikke er relevant.			

Skjema for offentliggjøring av sammensetningen av ansvarlig kapital (i millioner NOK)

Ren kjernekapital: Instrumenter og opptjent kapital		(A) Beløp på datoen for offentliggjøring	(B) Referanser til artikler i forordningen (CRR)	(C) Beløp omfattet av overgangsregler
1	Kapitalinstrumenter og tilhørende overkursfond	12,0	26 (1), 27, 28 og 29	
	herav: instrumenttype 1			
	herav: instrumenttype 2			
	herav: instrumenttype 3			
2	Opptjent egenkapital i form av tidligere års tilbakeholdte resultater	113,9	26 (1) (c)	
3	Akkumulerte andre inntekter og kostnader og andre fond o.l.		26 (1) (d) og (e)	
3a	Avsetning for generell bankrisiko		26 (1) (f)	
4	Rene kjernekapitalinstrumenter omfattet av overgangsbestemmelser			
	Statlige innskudd av ren kjernekapital omfattet av overgangsbestemmelser			
5	Minoritetsinteresser		84	
5a	Revidert delårsoverskudd fratrukket påregnelig skatt mv. og utbytte		26 (2)	
6	Ren kjernekapital før regulatoriske justeringer	125,9	Sum rad 1 t.o.m. 5a	
Ren kjernekapital: Regulatoriske justeringer				
7	Verdijusteringer som følge av kravene om forsvarlig verdsettelse (negativt beløp)		34 og 105	
8	Immaterielle eiendeler redusert med utsatt skatt (negativt beløp)		36 (1) (b) og 37	
9	Tomt felt i EØS			
10	Utsatt skattefordel som ikke skyldes midlertidige forskjeller redusert med utsatt skatt som motregnes (negativt beløp)		36 (1) (c) og 38	
11	Verdiendringer på sikringsinstrumenter ved kontantstrømsikring		33 (1) (a)	
12	Positive verdier av justert forventet tap etter kapitalkravsforskriften § 15-7 (tas inn som negativt beløp)		36 (1) (d), 40 og 159	
13	Økning i egenkapitalen knyttet til fremtidig inntekt grunnet verdipapiriserte eiendeler (negativt beløp)		32 (1)	
14	Gevinster eller tap på gjeld målt til virkelig verdi som skyldes endringer i egen kredittverdighet		33 (1) (b) og (c)	
15	Overfinansiering av pensjonsforpliktelser (negativt beløp)	-2,7	36 (1) (e) og 41	
16	Direkte, indirekte og syntetiske beholdninger av egne rene kjernekapitalinstrumenter (negativt)		36 (1) (f) og 42	

	beløp)			
17	Beholdning av ren kjernekapital i annet selskap i finansiell sektor som har en gjensidig investering av ansvarlig kapital (negativt beløp)		36 (1) (g) og 44	
18	Direkte, indirekte og syntetiske beholdninger av ren kjernekapital i andre selskaper i finansiell sektor der institusjonen ikke har en vesentlig investering. Beløp som overstiger grensen på 10 %, regnet etter fradrag som er tillatt for korte posisjoner (negativt beløp)		36 (1) (h), 43, 45, 46, 49 (2), 79, 469 (1) (a), 472 (10) og 478 (1)	
19	Direkte, indirekte og syntetiske beholdninger av ren kjernekapital i andre selskaper i finansiell sektor der institusjonen har vesentlige investeringer som samlet overstiger grensen på 10 %. Beløp regnet etter fradrag som er tillatt for korte posisjoner (negativt beløp)		36 (1) (i), 43, 45, 47, 48 (1) (b), 49 (1) til (3) og 79	
20	Tomt felt i EØS			
20a	Poster som alternativt kan få 1250 % risikovekt (negativt beløp),		36 (1) (k)	
20b	herav: kvalifiserte eiendeler i selskap utenfor finansiell sektor (negativt beløp)		36 (1) (k) (i) og 89 til 91	
20c	herav: verdipapiriseringsposisjoner (negativt beløp)		36 (1) (k) (ii), 243 (1) (b), 244 (1) (b) og 258	
20d	herav: motpartsrisiko for transaksjoner som ikke er avsluttet (negativt beløp)		36 (1) (k) (iii) og 379 (3)	
21	Utsatt skattefordel som skyldes midlertidige forskjeller og som overstiger unntaksgrensen på 10 %, redusert med utsatt skatt som kan motregnes (negativt beløp)	-3,9	36 (1) (c), 38 og 48 (1) (a)	
22	Beløp som overstiger unntaksgrensen på 17,65 % (negativt beløp)		48 (1)	
23	herav: direkte, indirekte og syntetiske beholdninger av ren kjernekapital i andre selskaper i finansiell sektor der institusjonen har en vesentlig investering (negativt beløp)		36 (1) (i) og 48 (1) (b)	
24	Tomt felt i EØS			
25	herav: utsatt skattefordel som skyldes midlertidige forskjeller (negativt beløp)		36 (1) (c), 38 og 48 (1) (a)	
25a	Akkumulert underskudd i inneværende regnskapsår (negativt beløp)		36 (1) (a)	
25b	Påregnelig skatt relatert til rene kjernekapitalposter (negativt beløp)		36 (1) (l)	
26	Justeringer i ren kjernekapital som følge av overgangsbestemmelser		Sum 26a og 26b	
26a	Overgangsbestemmelser for regulatoriske filtre relaterte til urealiserte gevinster og tap			
	herav: filter for urealisert tap 1			
	herav: filter for urealisert tap 2			
	herav: filter for urealisert gevinst 1 (negativt beløp)		468	
	herav: filter for urealisert gevinst 2 (negativt beløp)		468	
26b	Beløp som skal trekkes fra eller legges til ren kjernekapital som følge av overgangsbestemmelser for andre filtre og fradrag			
	herav: ...			

27	Overskytende fradrag i annen godkjent kjernekapital (negativt beløp)		36 (1) (j)	
28	Sum regulatoriske justeringer i ren kjernekapital	-6,7	Sum rad 7 t.o.m. 20a, 21, 22, 25a, 25b, 26 og 27	
29	Ren kjernekapital	119,2	Rad 6 pluss rad 28 hvis beløpet i rad 28 er negativt, ellers minus	
Annen godkjent kjernekapital: Instrumenter				
30	Kapitalinstrumenter og tilhørende overkursfond		51 og 52	
31	herav: klassifisert som egenkapital etter gjeldende regnskapsstandard			
32	herav: klassifisert som gjeld etter gjeldende regnskapsstandard			
33	Fondsobligasjonskapital omfattet av overgangsbestemmelser		486 (3) og (5)	
	Statlige innskudd av fondsobligasjonskapital omfattet av overgangsbestemmelser			
34	Fondsobligasjonskapital utstedt av datterselskaper til tredjeparter som kan medregnes i annen godkjent kjernekapital		85 og 86	
35	herav: instrumenter omfattet av overgangsbestemmelser			
36	Annen godkjent kjernekapital før regulatoriske justeringer		Sum rad 30, 33 og 34	
Annen godkjent kjernekapital: Regulatoriske justeringer				
37	Direkte, indirekte og syntetiske beholdninger av egen fondsobligasjonskapital (negativt beløp)		52 (1) (b), 56 (a) og 57	
38	Beholdning av annen godkjent kjernekapital i annet selskap i finansiell sektor som har en gjensidig investering av ansvarlig kapital (negativt beløp)		56 (b) og 58	
39	Direkte, indirekte og syntetiske beholdninger av fondsobligasjonskapital i andre selskaper i finansiell sektor der institusjonen ikke har en vesentlig investering. Beløp som overstiger grensen på 10 %, regnet etter fradrag som er tillatt for korte posisjoner (negativt beløp)		56 (c), 59, 60 og 79	
40	Direkte, indirekte og syntetiske beholdninger av fondsobligasjonskapital i andre selskaper i finansiell sektor der institusjonen har en vesentlig investering. Beløp regnet etter fradrag som er tillatt for korte posisjoner (negativt beløp)		56 (d), 59 og 79	
41	Justeringer i annen godkjent kjernekapital som følge av overgangsbestemmelser		Sum rad 41a, 41b og 41c	
41a	Frdrag som skal gjøres i annen godkjent kjernekapital, i stedet for ren kjernekapital, som følge av overgangsbestemmelser (negativt beløp)		469 (1) (b) og 472 (10) (a)	
	herav: spesifiser de enkelte postene linje for linje			
41b	Frdrag som skal gjøres i annen godkjent kjernekapital, i stedet for tilleggskapital, som følge av overgangsbestemmelser (negativt beløp)			

	herav: spesifiser de enkelte postene linje for linje			
41c	Beløp som skal trekkes fra eller legges til annen godkjent kjernekapital som følge av overgangsbestemmelser for andre filtre og fradrag			
	herav: filter for urealisert tap			
	herav: filter for urealisert gevinst (negativt beløp)			
	herav: ...			
42	Overskytende fradrag i tilleggskapital (negativt beløp)		56 (e)	
43	Sum regulatoriske justeringer i annen godkjent kjernekapital		Sum rad 37 t.o.m. 41 og rad 42	
44	Annen godkjent kjernekapital		Rad 36 pluss rad 43. Gir fradrag fordi beløpet i rad 43 er negativt	
45	Kjernekapital	119,2	Sum rad 29 og rad 44	
Tilleggskapital: instrumenter og avsetninger				
46	Kapitalinstrumenter og tilhørende overkursfond		62 og 63	
47	Tilleggskapital omfattet av overgangsbestemmelser		486 (4) og (5)	
	Statlige innskudd av tilleggskapital omfattet av overgangsbestemmelser			
48	Ansvarlig lånekapital utstedt av datterselskaper til tredjeparter som kan medregnes i tilleggskapitalen		87 og 88	
49	herav: instrumenter omfattet av overgangsbestemmelser			
50	Tallverdien av negative verdier av justert forventet tap		62 (c) og (d)	
51	Tilleggskapital før regulatoriske justeringer		Sum rad 46 t.o.m. 48 og rad 50	
Tilleggskapital: Regulatoriske justeringer				
52	Direkte, indirekte og syntetiske beholdninger av egen ansvarlig lånekapital (negativt beløp)		63 (b) (i), 66 (a) og 67	
53	Beholdning av tilleggskapital i annet selskap i finansiell sektor som har en gjensidig investering av ansvarlig kapital (negativt beløp)		66 (b) og 68	
54	Direkte, indirekte og syntetiske beholdninger av ansvarlig lånekapital i andre selskaper i finansiell sektor der institusjonen ikke har en vesentlig investering. Beløp som overstiger grensen på 10 %, regnet etter fradrag som er tillatt for korte posisjoner (negativt beløp)		66 (c), 69, 70 og 79	
54a	herav: nye beholdninger som ikke omfattes av overgangsbestemmelser			
54b	herav: beholdninger fra før 1. januar 2013 omfattet av overgangsbestemmelser			
55	Direkte, indirekte og syntetiske beholdninger av ansvarlig lånekapital i andre selskaper i finansiell sektor der institusjonen har en vesentlig		66 (d), 69 og 79	

	investering. Beløp regnet etter fradrag som er tillatt for korte posisjoner (negativt beløp)			
56	Justeringer i tilleggskapital som følge av overgangsbestemmelser (negativt beløp)		Sum rad 56a, 56b og 56c	
56a	Fradrag som skal gjøres i tilleggskapital, i stedet for ren kjernekapital, som følge av overgangsbestemmelser (negativt beløp)		469 (1) (b) og 472 (10) (a)	
	herav: spesifiser de enkelte postene linje for linje			
56b	Fradrag som skal gjøres i tilleggskapital, i stedet for annen godkjent kjernekapital, som følge av overgangsbestemmelser (negativt beløp)			
	herav: spesifiser de enkelte postene linje for linje			
56c	Beløp som skal trekkes fra eller legges til tilleggskapitalen som følge av overgangsbestemmelser for filtre og andre fradrag		468	
	herav: filter for urealisert tap			
	herav: filter for urealisert gevinst		468	
	herav:...			
57	Sum regulatoriske justeringer i tilleggskapital		Sum rad 52 t.o.m. 54, rad 55 og 56	
58	Tilleggskapital		Rad 51 pluss rad 57 hvis beløpet i rad 57 er negativt, ellers minus	
59	Ansvarlig kapital	119,2	Sum rad 45 og rad 58	
59a	Økning i beregningsgrunnlaget som følge av overgangsbestemmelser		472 (10) (b)	
	herav: beløp som ikke er trukket fra ren kjernekapital		469 (1) (b)	
	herav: beløp som ikke er trukket fra annen godkjent kjernekapital			
	herav: beløp som ikke er trukket fra tilleggskapital			
60	Beregningsgrunnlag	306,0		
Kapitaldekning og buffere				
61	Ren kjernekapitaldekning	39 %	92 (2) (a)	
62	Kjernekapitaldekning	39 %	92 (2) (b)	
63	Kapitaldekning	39 %	92 (2) (c)	
64	Kombinert bufferkrav som prosent av beregningsgrunnlaget		CRD 128, 129, 130, 131 og 133	
65	herav: bevaringsbuffer			
66	herav: motsyklisk buffer			
67	herav: systemrisikobuffer			
67a	herav: buffer for andre systemviktige institusjoner (O-SII-buffer)		CRD 131	
68	Ren kjernekapital tilgjengelig for oppfyllelse av bufferkrav		CRD 128	
69	Ikke relevant etter EØS-regler			
70	Ikke relevant etter EØS-regler			

71	Ikke relevant etter EØS-regler			
Kapitaldekning og buffere				
72	Beholdninger av ansvarlig kapital i andre selskaper i finansiell sektor der institusjonen har en ikke vesentlig investering, som samlet er under grensen på 10 %. Beløp regnet etter fradrag som er tillatt for korte posisjoner.		36 (1) (h), 45, 46, 472 (10), 56 (c), 59, 60, 66 (c), 69 og 70	
73	Beholdninger av ren kjernekapital i andre selskaper i finansiell sektor der institusjonen har en vesentlig investering, som samlet er under grensen på 10 %. Beløp regnet etter fradrag som er tillatt for korte posisjoner.		36 (1) (i), 45 og 48	
74	Tomt felt i EØS			
75	Utsatt skattefordel som skyldes midlertidige forskjeller redusert med utsatt skatt som kan motregnes, som er under grensen på 10 %.		36 (1) (c), 38 og 48	
Grenser for medregning av avsetninger i tilleggskapitalen				
76	Generelle kredittrisikoreserver		62	
77	Grense for medregning av generelle kredittrisikoreserver i tilleggskapitalen		62	
78	Tallverdien av negative verdier av justert forventet tap		62	
79	Grense for medregning i tilleggskapitalen av overskytende regnskapsmessige nedskrivninger		62	
Kapitalinstrumenter omfattet av overgangsbestemmelser				
80	Grense for medregning av rene kjernekapitalinstrumenter omfattet av overgangsbestemmelser		484 (3) og 486 (2) og (5)	
81	Overskytende ren kjernekapital omfattet av overgangsbestemmelser		484 (3) og 486 (2) og (5)	
82	Grense for medregning av fondsobligasjonskapital omfattet av overgangsbestemmelser		484 (4) og 486 (3) og (5)	
83	Overskytende fondsobligasjonskapital omfattet av overgangsbestemmelser		484 (4) og 486 (3) og (5)	
84	Grense for medregning av ansvarlig lånekapital omfattet av overgangsbestemmelser		484 (5) og 486 (4) og (5)	
85	Overskytende ansvarlig lånekapital omfattet av overgangsbestemmelser		484 (5) og 486 (4) og (5)	

